

Особенности задач по формированию ЧГ

Какие характеристики читательской грамотности учитываются тестом PISA

- **Текст** (*формат: сплошные, несплошные, смешанные, составные; количество гипертекстовых связей: один текст, множественный текст; тип: описание, повествование, рассуждение, толкование, инструкция, переговоры; объем; предполагаемая степень знакомства читателя с предметом описания; грамматическая сложность*).
- Читательские действия и умения.
- Ситуации (личные, учебные, общественные, деловые).

Основные отличия текстов в заданиях PISA и в учебной отечественной литературе

| Тексты в заданиях PISA | Тексты в отечественной учебной литературе |
|---|---|
| <p>Тексты группируются «вокруг человека», т.е. исходным является представление о том, с какими текстами и в каких ситуациях сталкивается современный человек, какие коммуникативные, организационные, информационные задачи ему приходится решать.</p> | <p>Тексты группируются «вокруг предмета», «вокруг концепции авторов учебника», в лучшем случае – «вокруг проблемы». Привлеченные из других сфер тексты иллюстрируют утверждения, ход мыслей авторов учебника.</p> |

Основные отличия текстов в заданиях PISA и в учебной отечественной литературе

| Тексты в заданиях PISA | Тексты в отечественной учебной литературе |
|--|--|
| <p>«Привлеченные» тексты «тянут за собой» ситуацию их функционирования: задачи, которые ставятся по отношению к этим текстам, аналогичны реальным задачам, возникающим в «жизненных ситуациях» встречи с подобным текстом.</p> | <p>«Привлеченные» тексты «отрываются» от ситуации, в которой они возникают, и становятся материалом для постановки и решения иных, не свойственных им задач.</p> |

Формат текстов:

- **сплошные** (без каких-либо изображений),
- **несплошные** (включающие визуальные ряды, необходимые для понимания текста, с большей или меньшей степенью слияния с текстом),
- **составные** (несколько текстов, каждый из которых был создан независимо от другого и является связным и законченным),
- **смешанные** (соединяют черты сплошных и несплошных текстов; вербальные и невербальные (например, графические) элементы смешанных текстов дополняют друг друга).

Формат текстов

ПОВТОРЯЕМ ИЗУЧЕННОЕ

I. Прочитайте (прослушайте) текст.

(1) Мне жалко людей, которые рано перестали верить в сказки, разлюбили зверей и птиц, забыли дорогу в детство. (2) Они редко припадают к незамутнённому родничку далёкого детства, чтобы смыть копоть обыденности, золотую пыльцу корысти, разведующую сердце, и туман самообольщения, который плотной пеленой застилает глаза. (3) Куда охотнее люди осуждают поступки своего детства, не замечая их чистоты и цельности. (4) Они снисходительно посмеиваются, пожимают плечами и не пытаются разглядеть в своём детстве то первозданное, кристаллическое состояние души, которое утратили с годами.

(Ю. Яковлев)

II. Выполните задания.

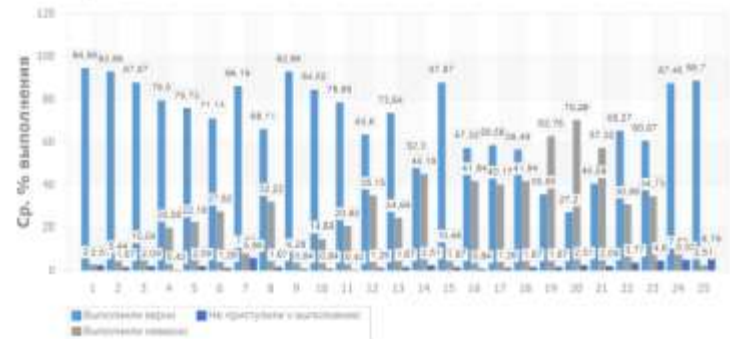
1. Какое высказывание верно передает содержание этого текста?

- 1) Чтобы духовно не оскудеть, надо хранить в себе первозданную чистоту детства.
- 2) Люди, которых в детстве не приучили любить животных и птиц, ценить красоту природы, снисходительно посмеиваются над теми, кто сохранил в первозданном виде веру в сказки.
- 3) Повзрослев, люди начинают переоценивать те необдуманные поступки, которые они совершили в детстве.
- 4) Те, кто в детстве не читал сказок, став взрослыми, утратили первозданное, кристаллическое состояние души.

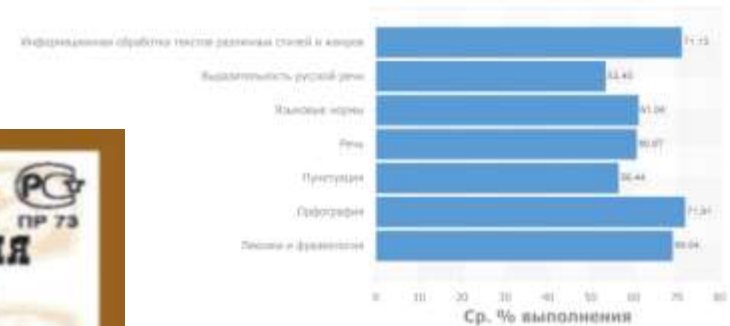
2. Из предложения 2 выпишите слово с чередо...



3.1 Результаты выполнения отдельных заданий



3.2 Результаты проведения мониторинговой работы относительно проверяемого содержания



Сплошные тексты

- 1) описание (художественное и техническое);
- 2) повествование (рассказ, репортаж);
- 3) объяснение (объяснительное сочинение, определение понятия, толкование слова, резюме/выводы, интерпретация);
- 4) аргументация (обоснование, комментарий);
- 5) инструкция (указание к выполнению работы; правила, законы).

Несплошные тексты

- 1) графики;
- 2) диаграммы;
- 3) таблицы;
- 4) карты, схемы;
- 5) рисунки, фотографии;
- 6) формы (анкеты и др.);
- 7) информационные листы и объявления.



Инфографика

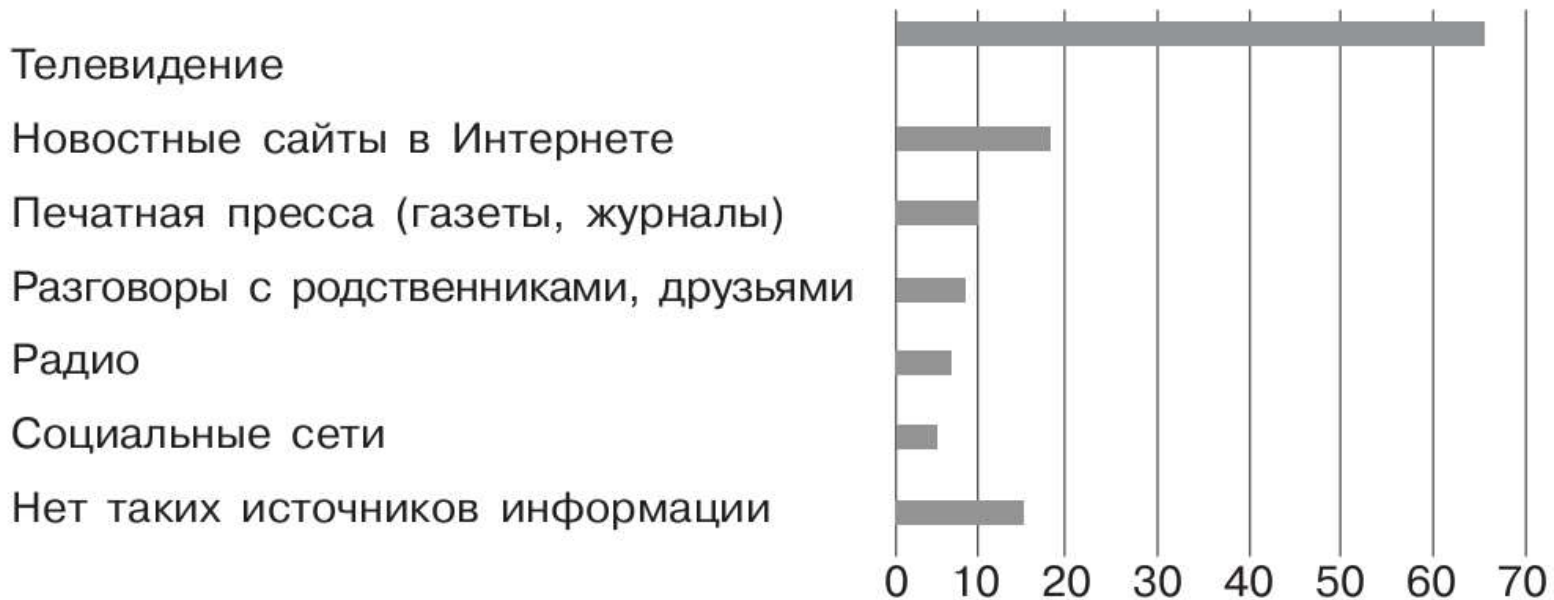


Инфографика – это графический способ подачи информации, данных и знаний, целью которого является быстро и чётко преподнести сложную информацию.

Смешанные тексты

256

Фонд «Общественное мнение» в 2015 году провёл опрос совершеннолетних россиян о том, каким источникам информации они доверяют больше всего. Результаты опроса (в процентах от числа отвечавших) представлены на гистограмме.



1. На основе данных гистограммы создайте текст-доказательство. Дайте развёрнутый ответ на вопрос «Какому источнику информации россияне доверяют больше всего и почему?».

Составные тексты

В составной текст объединяются тексты, содержащие взаимоисключающие или взаимодополняющие точки зрения их авторов.

Разные части составного текста могут быть похожи по формату (например, быть двумя сплошными текстами), а могут и различаться.

Факторы, определяющие трудность текста

- Формат (сплошные, несплошные, смешанные, составные).
- Количество гипертекстовых связей (один текст, множественный текст).
- Тип (описание, повествование, рассуждение, толкование, инструкция, переговоры).*
- Объем.
- Грамматическая сложность.
- Предполагаемая степень знакомства читателя с предметом описания.

Зависимость результатов выполнения заданий от типа текста

Наши школьники успешно справляются с заданиями, построенными на основе *художественных текстов*.

Хуже – с чтением *научных текстов, деловых текстов, текстов общественной сферы речи*, что составляет основную долю нашего «неуспеха».

Среди «неуспешных» вопросов к научным текстам (скорее, это научно-популярные тексты и тексты, в которых научная тематика связана с какой-либо общественной ситуацией) нет ни одного вопроса 4 и 5 уровня сложности, а ровно половину составляют вопросы 1 уровня.

Личные ситуации

- **Личные ситуации** относятся к текстам, которые предназначены для удовлетворения личных интересов, как практических, так и интеллектуальных. Эта категория также включает тексты, которые предназначены для поддержки и развития личных отношений между людьми: личные письма, художественная литература, биография и информационные тексты, которые предназначены для удовлетворения любопытства, а также для досуга.
- В цифровом формате эта категория включает персональные электронные письма, мгновенные сообщения, блоги дневникового типа.

Общественные ситуации

- **Общественная категория описывает чтение текстов, которые относятся к деятельности и заботам общества.**
- **Данная категория включает официальные документы и информацию об общественных событиях.**
- **В общем, тексты данной категории предполагают более или менее анонимные человеческие связи; они также включают блоги в виде форума, новостные веб-сайты и общественные заметки как в интернете, так и в печатных изданиях.**

Учебные ситуации

- Содержание учебных текстов обычно строится специально для учебных задач.
- Классическими примерами таких текстов являются школьные учебники или электронные интерактивные обучающие программы.
- Обучающее чтение обычно включает в себя получение информации как часть какого-то обучающего задания.
- Это так называемое «чтение для обучения».

Деловые ситуации

- Типичное задание деловой ситуации – это задание, которое включает в себя выполнение какого-то безотлагательного дела.
- Таковым может быть поиск работы в соответствующем разделе газеты или в Интернете, инструкция о том, как приступить к работе и т.д. Это так называемое «чтение для дела».
- Такие тексты включены в тест PISA, направленный, прежде всего, на то, чтобы оценить готовность молодых людей успешно функционировать за порогом обязательного школьного образования, применяя свои знания и умения в реальной жизни.

Главный «дефицит» при решении задач

Наши школьники не умеют решать нетиповые задачи, ориентироваться в условиях, выбирать стратегию. Одной из составляющих грамотности чтения является **умение действовать каждый раз в ситуации «со многими неизвестными»**. Даже внешне идентичные задания построены весьма разнообразно. Поэтому ориентация на стереотип, господствующая в российской школе (типовые задачи и задания, наполняемые все более сложным содержанием), не только не помогает справиться с постоянно меняющимися заданиями, требующими совершенно разных мыслительных и поведенческих стратегий, но и сбивает подростков: их попытка выработать стереотип в этой ситуации однозначно дает сбой.

Эта главная проблема усугубляется несформированностью конкретных умений, составляющих грамотность чтения.

Поисковые задания

Основные умения

1. Умение ориентироваться в тексте.
Понимание «устройства»/структуры текста.
2. Умение выбрать нужную информацию.

**Устройство задачи. Умение ориентироваться в тексте.
Понимание «устройства»/структуры текста**

| Уровень сложности | <i>Количество текстов</i> |
|--------------------------|---|
| 1-2 | Фрагмент текста |
| 3-4 | Текст |
| 5 | Несколько текстов |
| | <i>Наличие указания на нужный текст/ фрагмент</i> |
| 1 | Есть |
| 2 | Нет |
| 3-4 | Задание построено на одном тексте или есть указание на текст, к которому относится вопрос |
| 5 | Нет |

Устройство задачи. Умение ориентироваться в тексте. Понимание «устройства»/структуры текста

| Уровень сложности | <i>«Ориентир» в структуре текста</i> |
|-------------------|--|
| 1 | Номер строки, первый/последний абзац, пункт, предложение... |
| 2 | «Графические сигналы» в тексте (шрифт, разрядка и т.п.) |
| 3 | Прозрачная структура текста: разбиение на главы, подглавы, пункты, наличие графических ориентиров и т.п. |
| 4 | Непрозрачная структура |
| 5 | Тексты разной структуры /формата |

Устройство задачи. Умение ориентироваться в тексте. Понимание «устройства»/структуры текста

| Уровень сложности | <i>Действия ученика</i> |
|-------------------|---|
| 1 | Найти нужный фрагмент по заданным координатам |
| 2 | Установить связь графически выделенных элементов с вопросом |
| 3 | Просмотреть текст. Понять его основное содержание и логику. Определить, где может содержаться нужная информация |
| 4 | Просмотреть текст. Понять его основное содержание и логику. Выделить основные структурные элементы. Определить, где может содержаться информация |
| 5 | Просмотреть тексты. Понять их основное содержание и направленность . Определить, в каком/каких из них может содержаться нужная информация. Обратиться к отдельному тексту (См. графу «Текст») |

Устройство задачи. Умение ориентироваться в тексте. Понимание «устройства»/структуры текста

| Уровень сложности | <i>Умения. Знания</i> |
|-------------------|--|
| 1 | Умение прочитать и понять инструкцию. Знание значений слов. Абзац, пункт и т.п. |
| 2 | Умение соотнести графически выделенные элементы текста с решением поставленной задачи |
| 3 | Умение использовать поисковую стратегию чтения. Ориентация в способах смыслового/логического членения текста. Понимание роли графических средств в структурировании текста |
| 4 | Умение использовать поисковую стратегию чтения. Ориентация в способах смыслового/логического членения текста. Умение выделять ключевые слова. |
| 5 | Понимание особенностей структуры текста в зависимости от жанра и сферы речи. Умение самостоятельно определить координаты поиска |

Устройство задачи. Умение выбрать нужную информацию

| Уровень сложности | <i>Расположение нужной информации в тексте, объем и формулировка</i> |
|-------------------|--|
| 1 | Ответ находится в тексте в нужной формулировке |
| 2 | <i>Ключевые слова</i> повторяются в вопросе и ответе. Нужная информация локализована в одном фрагменте текста, <i>или</i> повторяется в тексте несколько раз. В тексте достаточно информации для ответа на вопрос |
| 3 | Нужная информация локализована в одном фрагменте текста, но его нужно найти, <i>или</i> «Ответ» в тексте «разбит» на фрагменты. Необходимо объединение. В тексте достаточно информации для ответа на вопрос |
| 4 | Необходимая информация состоит из нескольких частей, распределенных по тексту, <i>или</i> «Ответ» в тексте не является прямым ответом на вопрос. Используется синонимия выражений. В тексте достаточно информации для ответа |
| 5 | Необходимая информация состоит из нескольких частей, распределенных по тексту/текстам. «Ответ» присутствует частично. Может быть сформулирован непрямо |

Устройство задачи. Умение выбрать нужную информацию

| Уровень сложности | <i>Противоречивость/непротиворечивость</i> |
|-------------------|--|
| 1 | Информация однозначна, непротиворечива |
| 2 | |
| 3 | |
| 4 | Есть «сбивающая», отвлекающая, противоречивая информация |
| 5 | |

Устройство задачи. Умение выбрать нужную информацию

| Уровень сложности | <i>Действия ученика</i> |
|-------------------|--|
| 1 | Установить содержательное и/или грамматическое соответствие между вопросом и «ответом» |
| 2 | Найти ключевые слова в вопросе и фрагменте текста. Осуществить простое синтаксическое преобразование |
| 3 | Найти и объединить несколько разрозненных частей. Сделать простой логический вывод/обобщение |
| 4 | Найти и объединить несколько разрозненных частей информации. Отождествить содержательные элементы, выраженные разными способами. Сопоставить/обобщить информацию, сделать логический вывод |
| 5 | Найти и сопоставить/обобщить несколько разрозненных частей информации. Отождествить содержательные элементы, выраженные разными способами. Определить характер недостающей информации. Сформулировать запрос на недостающую информацию |

1. «Подарок» (87% решивших).

Вопрос: «Издавая скрипы и стоны, дом съехал ...» (строка 27). Что случилось с домом в этой части истории?

- A. Он развалился. B. Он поплыл.
C. Он врезался в дуб. D. Он погрузился на дно реки.

«Теперь дом казался живым существом, дрожащим от холода. Ей удалось поймать лампу, когда она падала около кровати, крепко зажать её ногами. **Издавая скрипы и стоны, дом съехал** с глины и поплыл, раскачиваясь, как поплавок, поворачиваясь и подчиняясь течению реки».

Ученику нужно *найти фрагмент текста по заданным координатам, установить содержательное и/или грамматическое соответствие между вопросом и «ответом».* Информация дана в однозначном, непротиворечивом виде.

2. «Бегуны» (74,6% решивших).

Вопрос: Почему, согласно статье, спортивная обувь не должна быть слишком жесткой?

Если спортивная обувь **слишком жесткая**, то она часто **ограничивает ваше движение**. Если она слишком подвижна, то она увеличивает риск получения травм и растяжения суставов.

От ученика требуется *умение использовать поисковую стратегию чтения* (ориентация в способах смыслового/логического членения текста; понимание роли графических средств в структурировании текста); *умение найти ключевые слова в вопросе и фрагменте текста и осуществить простое синтаксическое преобразование*. Информация дана в однозначном, непротиворечивом виде.

3. «Полиция» (59% решивших).

Учитывая число жемчужин, вероятность того, **что порядок нанизанных жемчужин будет одинаков у разных людей, ничтожно мала.** Такое может случиться только у близнецов. Таким образом, ДНК служит своего рода генетическим удостоверением личности.

Используйте статью из журнала, приведенную выше, для ответов на вопросы.

Вопрос: Автор использует пример жемчужного ожерелья для объяснения структуры ДНК. Как варьируются эти самые ожерелья у разных людей?

А Они варьируются по длине.

В Порядок жемчужин различается.

С Число бусин разное.

Д Цвет жемчужин разный.

Умение самостоятельно определить координаты поиска; умение найти ключевые слова в вопросе и фрагменте текста и осуществить простое синтаксическое преобразование. Есть «сбивающая», отвлекающая, противоречивая информация.

4. «Рабочая сила» (35,7% решивших).

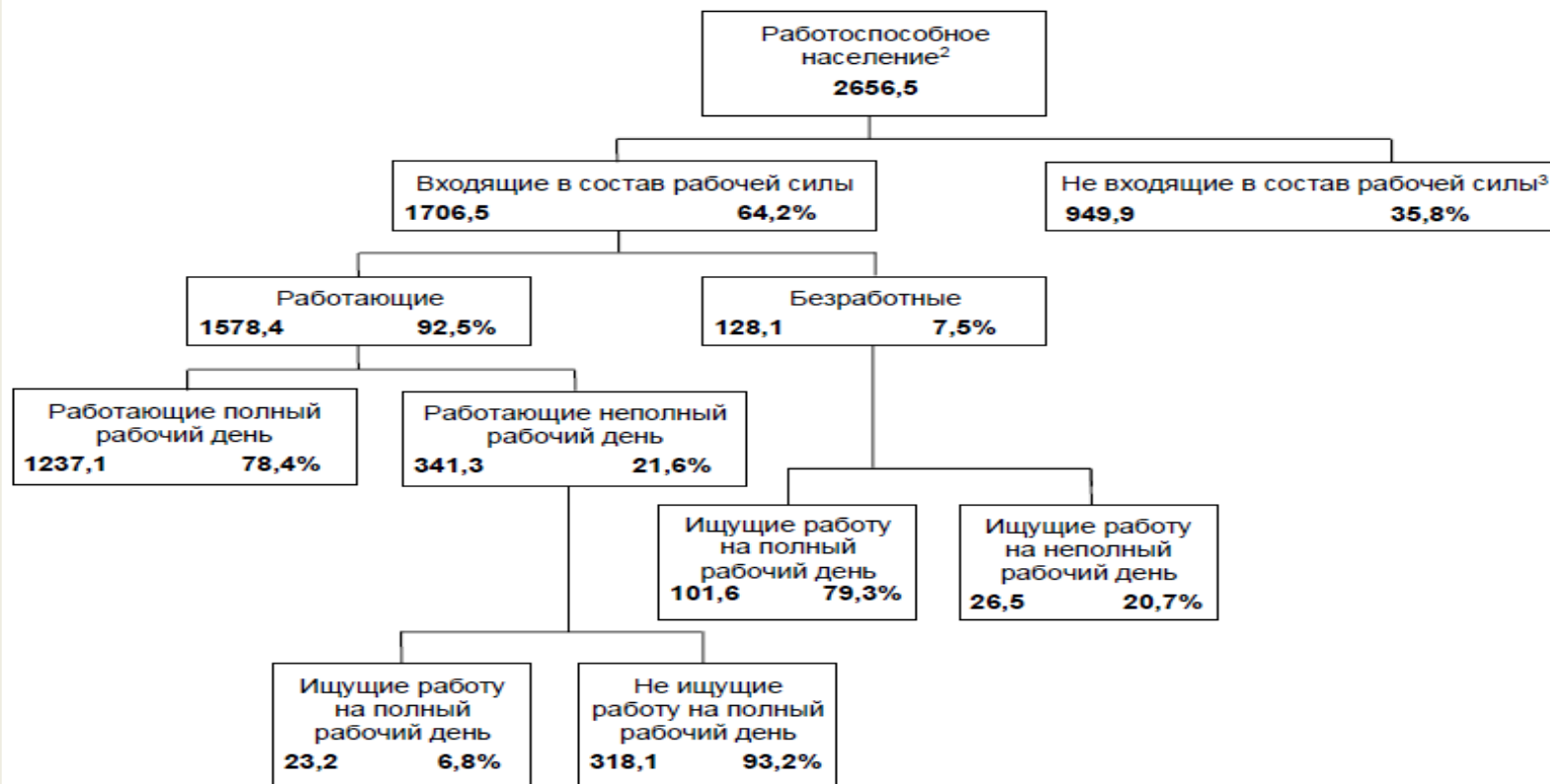
Вопрос: Какова численность работоспособного населения, которое не входило в состав рабочей силы? (Запишите только **число**, проценты не указывайте).

Умение использовать поисковую стратегию чтения (ориентация в способах смыслового/ логического членения текста; понимание роли графических средств в структурировании текста); умение найти и объединить несколько разрозненных частей информации; отождествить содержательные элементы, выраженные разными способами; сопоставить/ обобщить информацию, сделать логический вывод. Есть «сбивающая», отвлекающая, противоречивая информация.

РАБОЧАЯ СИЛА

На диаграмме показана структура работоспособного населения в некоторой стране. Численность всего населения этой страны в 1995 году была примерно равна 3,4 миллиона.

Структура рабочей силы (в тысячах) к концу 31 марта 1995 года¹



Примечания

1. Численность различных групп населения указана в тысячах.

2. К работоспособному населению относят людей в возрасте от 15 до 65 лет.

3. Население, которое не входит в состав рабочей силы, – это те, кто активно не ищет работу и(или) кто не может работать.

Как убедиться в том, что функциональная грамотность сформирована у ученика?

Функциональная грамотность в основном проявляется в решении проблемных задач, выходящих за пределы учебных ситуаций, и не похожих на те задачи, в ходе которых приобретались и отрабатывались знания и умения.



Литература

- Российская школа: от PISA-2000 к PISA-2003 / А.Л. Венгер, Г.Р. Калимуллина, А.Г. Каспржак, К.Н. Поливанова, О.В. Соколова, Ю.А. Тюменева; под общ. ред. А.Г. Каспржака, К.Н. Поливановой. – М.: Логос, 2006. – 200 с. О.В. Соколова Читательская грамотность: анализ результатов и инструмента исследования.
- Международный доклад «Универсальные компетентности и новая грамотность: от лозунгов к реальности».
- <https://prosv.ru>. О.Б. Логинова. Функциональная грамотность: вызовы и эффективные практики. Вебинар от 9 сентября 2019.
- <http://www.centeroko.ru>
- <https://coko24.ru>