

**Итоги проведения КДР 6 по читательской грамотности 2020-2021  
на территории Мотыгинского района.**

В диагностической работе по читательской грамотности для 6 классов приняли участие 171 обучающийся из 11 ОУ Мотыгинского района.

Основные результаты выполнения диагностической работы по читательской грамотности		Среднее значение по муниципальному образованию (%)	Среднее значение по краю (%)
Успешность выполнения (% от максимального балла)			
Вся работы (балл по 100-балльной шкале)		47,92	41,66
Задания по группам умений (% максимального балла)	Общее понимание и ориентация в тексте	65,55%	55,73%
	Глубокое и детальное понимание содержания и формы текста	44,77%	31,63%
	Использование информации из текста для различных целей	35,36%	21,61%
	Осмысление и оценка содержания и формы текста	43,57%	27,93%
Задания по предметным областям (% от максимального балла)	Естествознание	54,27%	42,97%
	Математика	46,90%	36,30%
	История	40,23%	34,20%
	Русский язык	49,94%	38,74%
Уровни достижений (% учащихся)			
Достигли базового уровня (включая повышенный)		80,12%	58,43%
Достигли повышенного уровня		16,96%	7,09%

	Уровни читательской грамотности (% учащихся, результаты которых соответствуют данному уровню )			
	Недостаточный	Пониженный	Базовый	Повышенный
Муниципальное образование (%)	3,51%	16,37%	63,16%	16,96%
Красноярский край (%)	11,49%	30,08%	51,34%	7,09%

**Основные результаты по муниципальному образованию и в разрезе ОУ, сопоставлены с данными по региону.**

Синим цветом выделены средние значения по региону

Оранжевым цветом – средние значения по муниципалитету

Желтым цветом – значения ниже среднего регионального значения

Зеленым цветом – значения выше среднего регионального значения.

ОО (с указанием индекса отклонения)	Всего учащихся класса	Выполнили работу	Уровни (кол-во / %)								Успешность выполнения (%) По показателям группы умений*				
			Недостаточный набрано менее 30 баллов по 100-бальной шкале		Пониженный набрано 30–39 баллов по 100- бальной шкале		Базовый набрано 40-57 баллов по 100- бальной шкале		Повышенный набрано 58 и более баллов по 100- бальной шкале		1	2	3	4	Вся работа (балл по 100- бальной шкале %
Средние значения по региону				11,49		30,08		51,34		7,09	55,73	31,63	21,61	27,93	41,66
Средние значения по муниципалитету		171	6	3,50	28	16,37	108	63,16	29	16,96	66,57	47,86	35,95	49,33	50,15
МБОУ Раздолинская СОШ 0,277033157		32	2	6,25	5	15,63	17	53,12	8	25,00	66,66	46,70	32,65	55,36	48,84
		14			3	21,43	8	57,14	3	21,43	65,58	46,29	31,97	60,71	49,29
		18	2	11,11	2	11,11	9	50,00	5	27,78	67,68	47,11	33,33	50,00	48,39
МБОУ Рыбинская ООШ 7,304077383		5			1	20,00	2	40,00	2	40,00	70,91	53,97	40,38	56,67	53,00
МБОУ МСОШ №2 0,546098305		54			7	12,96	38	70,37	9	16,67	65,23	51,60	37,62	37,87	49,31
		18			1	5,56	11	61,11	6	33,33	72,73	60,00	38,10	40,74	52,61
		20			3	15,00	15	75,00	2	10,00	57,73	43,20	37,14	35,00	46,00
		16			3	18,75	12	75,00	1	6,25	57,95	43,50	48,81	34,38	48,06

МБОУ Южно-Енисейская СОШ -10,15064911		5			2	40,00	2	40,00	1	20,00	54,55	36,51	26,92	50,00	43,80
МБОУ Машуковская СОШ 5,465500659		5					5	100			76,36	61,90	38,46	33,33	52,60
МБОУ Первомайская СОШ 10,54753961		6					3	50,00	3	50,00	77,27	52,00	41,27	80,56	55,50
МБОУ Кулаковская СОШ 3,226596933		16					15	93,75	1	6,25	80,11	43,00	45,83	36,46	51,00
МБОУ Мотыгинская СОШ №1 -10,23376149		20	1	5,00	6	30,00	12	60,00	1	5,00	62,73	35,20	23,33	32,50	42,40
МБОУ Орджоникидзевская СОШ -7,429302626		11	2	18,18	3	27,27	3	27,27	3	27,27	65,29	33,58	27,59	40,91	44,18
МБОУ Новоангарская СОШ -8,521732015		16	1	6,25	4	25,00	11	68,75			55,11	39,30	27,54	48,96	44,31
МБОУ Кирсантьевская СОШ 14,76583416		1							1	100	58,00	72,73	53,85	70,00	66,67

\* 1 общее понимание и ориентация в тексте

– предполагает умение читать различные тексты (включая учебные), понимая общее содержание, находить и извлекать информацию, представленную в них в явном виде;

2 Глубокое и детальное понимание содержания и формы текста

– включает умения обобщать и интерпретировать информацию, представленную в разной форме; проверять и формулировать на ее основе утверждения, выводы;

### 3. Использование информации из текста для различных целей

– включает умение применять информацию, содержащуюся в тексте, для решения различных практических и учебно-познавательных задач с привлечением или без привлечения собственного опыта.

### 4. Осмысление и оценка содержания и формы текста

– включает умение оценивать содержание и форму текста или его структурных элементов с точки зрения целей авторов; оценивать полноту и достоверность информации; обнаруживать противоречия в одном или нескольких текстах; высказывать и обосновать собственную точку зрения по вопросу; обсуждаемому в тексте.

- В целом, так же как и в региональной выборке, результаты работы свидетельствуют о том, что б-классниками лучше всего освоена **первая группа** читательских умений, связанная с поиском информации и общей ориентацией в тексте.

При этом, по сравнению с данными прошлого 2019 года, данный процент по муниципалитету увеличился на 11,8%, (с 54,77% до 66,57%)

Региональный показатель по данной группе понизился по сравнению с 2019 на 2,98% (с 58,71% до 55,73%).

Средний муниципальный показатель по первой группе читательских умений **выше регионального на 10,84%**

- Значительно ниже результаты освоения **второй группы умений** – глубокое и детальное понимание текста.

При этом, по сравнению с данными прошлого 2019 года, данный процент по муниципалитету незначительно увеличился на 2,02%, (с 45,84% до 47,86%)

Региональный показатель по данной группе понизился по сравнению с 2019 на 13,13% (с 44,76 % до 31,63%).

Средний муниципальный показатель по второй группе читательских умений **выше регионального на 16,23%**

Самые низкие результаты, так же, как и в региональной выборке, зафиксированы по умениям третьей группы и четвёрной группы умений:

- **Третья группа** – использование информации из текста для различных целей, применение прочитанного.

По сравнению с данными прошлого 2019 года, данный процент по муниципалитету практически не изменился

(2019 - 35,32% ; 2021 - 35,95%)

Региональный показатель по данной группе понизился по сравнению с 2019 на 13,13% (с 44,76 % до 31,63%).

Средний муниципальный показатель по второй группе читательских умений **выше регионального на 14.34%**

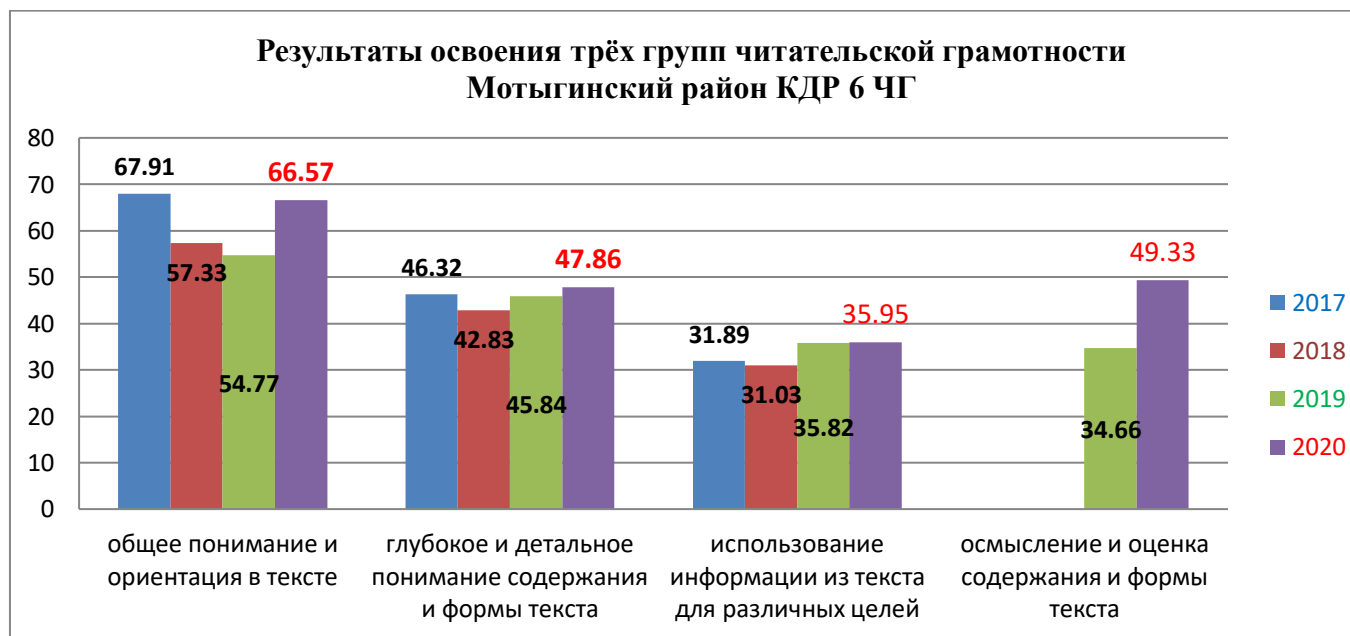
- Четвёртая группа – осмысление и оценка содержания и формы текста.

По сравнению с данными прошлого 2019 года, данный процент по муниципалитету увеличился на 14.67% (с 34,66% до 49,33%).

Региональный показатель по данной группе понизился по сравнению с 2019 на 13,13% (с 32,93 % до 27,93%).

Средний муниципальный показатель по второй группе читательских умений **выше регионального на 21,4%**

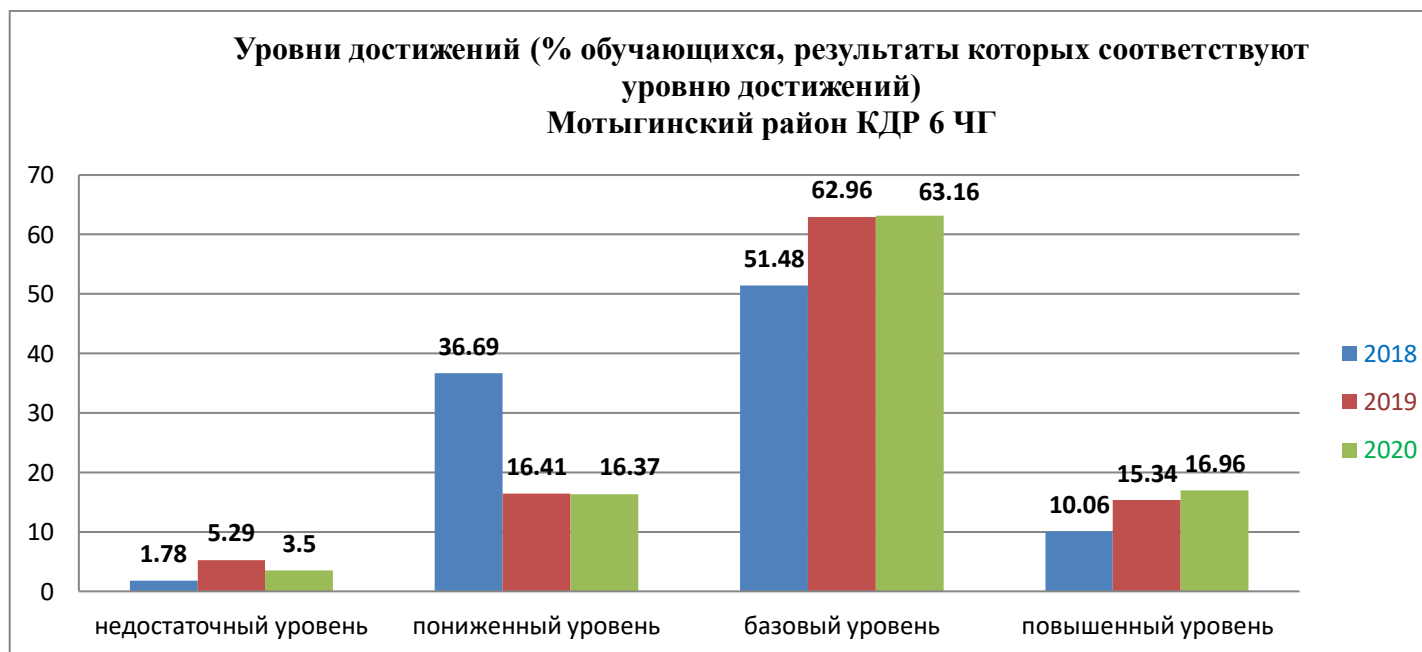
Если сравнивать результат успешности выполнения по группам умений в 2020 – 2021 у.г. с аналогичной диагностической работой в муниципалитете в 2017, 2018, 2019 можно построить такую диаграмму:

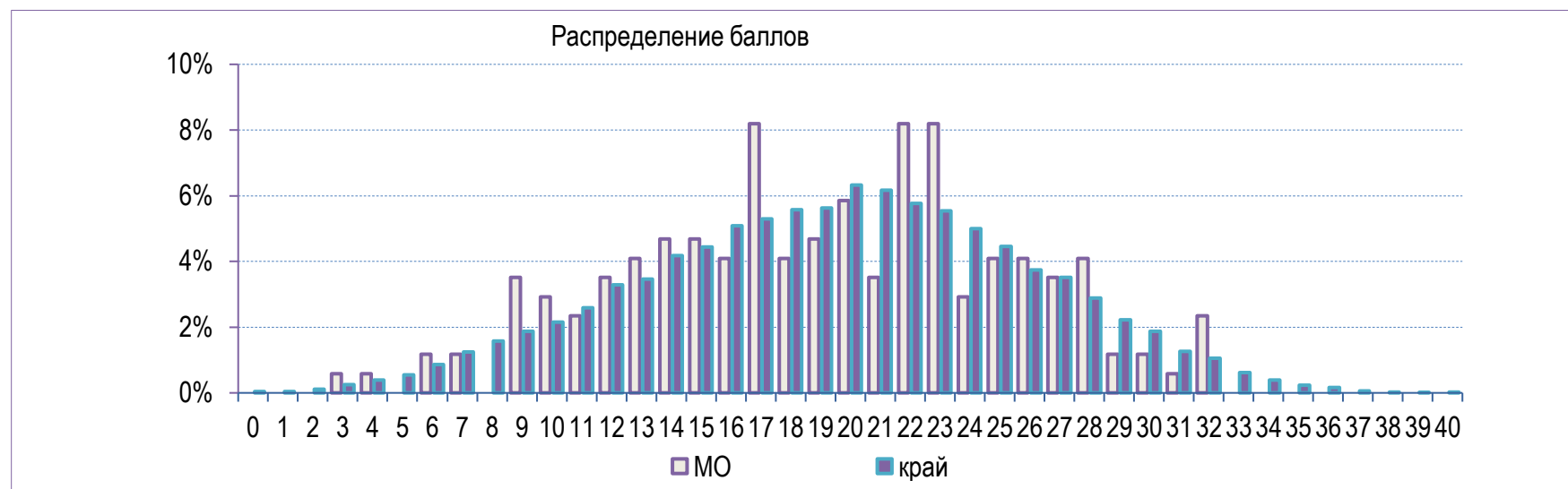


Из данного графика наглядно видно, что результаты КДР6 в этом году незначительно отличаются от предыдущих по второй и третьей группе читательских умений, повышение показателей отмечается по первой и четвертой группе читательских умений.

Количество детей, не достигших базового уровня на территории муниципалитета – 34 из 171 человека, что составляет 19,88 (в предыдущем году - 22,67%, в 2018 - 38.46%) - региональные показатели – 41,57 (в 2019 - 27,23%). Из данной группы – 6 обучающихся показали недостаточный уровень - 3,5% (в прошлом году – 5,29 %, в 2018 - 1,78 %) – региональный показатель – 11,49 %.

Общее количество обучающихся, достигших базового и повышенного уровня – 137 – 80,12% (в предыдущем году – 78,3 %, в 2018 – 61,54 %), краевой уровень – 58,43%. Достигли повышенного уровня – 29 человек – 16.96% (в предыдущий год 15,34%, 2018 - 10,06%), краевой уровень – 7,09%





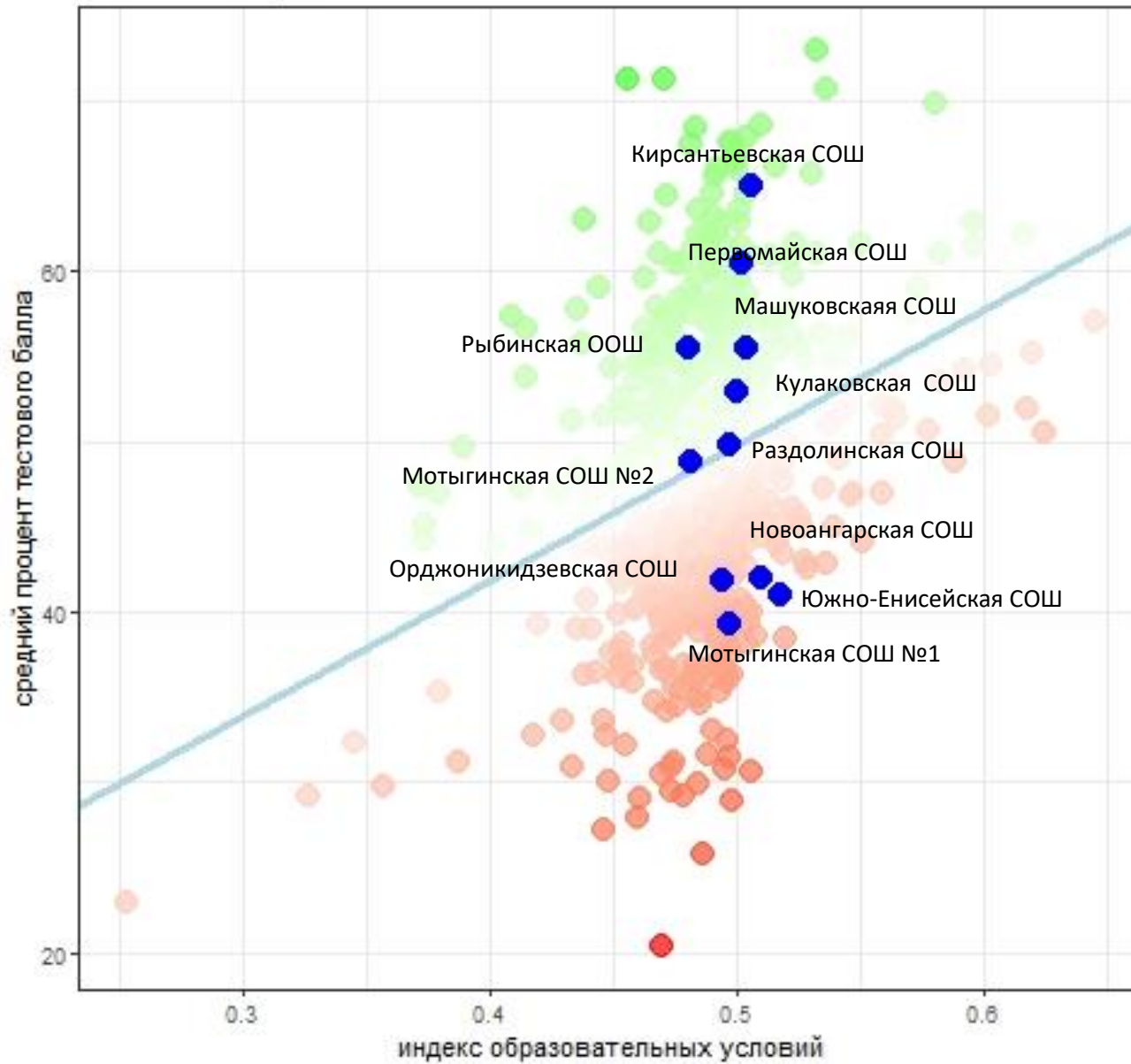
В целом отклонение от ожидаемых результатов тестового среднего балла школ муниципалитета представлен в таблице и на графике.

название_ОО	Количество учащихся	Средний процент тестового балла от максимально возможного	Индекс образовательных условий	Отклонение среднего процента тестового балла от статистически ожидаемого
МБОУ Первомайская СОШ	7	60,4166667	0,501634712	10,54753961
МБОУ Кирсантьевская СОШ	1	65	0,506244519	14,76583416
МБОУ Кулаковская СОШ	16	52,96875	0,50003125	3,226596933
МБОУ Машуковская СОШ	5	55,5	0,503723077	5,465500659
МБОУ Мотыгинская	22	39,25	0,496768212	-10,23376149

СОШ №1				
МБОУ Мотыгинская СОШ №2	56	48,7962963	0,481190442	0,546098305
МБОУ Новоангарская СОШ	18	42,03125	0,510270615	-8,521732015
МБОУ Орджоникидзевская СОШ	13	41,8181818	0,493784442	-7,429302626
МБОУ РСОШ имени героя Советского Союза Фёдора Тюменцева	35	49,765625	0,496829211	0,277033157
МБОУ Рыбинская ООШ	5	55,5	0,480505038	7,304077383
МБОУ Южно- Енисейская СОШ	5	41	0,517818115	-10,15064911



Результаты КДР6 по читательской грамотности. 2020  
Мотыгинский район



**Успешность выполнения КДР 6 по читательской грамоте 2020  
по предметным областям в % от максимального балла**

Количественной характеристикой данного показателя является общий балл за выполнение заданий по каждой предметной области. Он равен отношению баллов, полученных учеником за выполнение заданий, оценивающих сформированность заданий по каждой предметной области, к максимальному баллу, который можно было получить за выполнение этих заданий, в процентах.

Синим цветом выделены средние значения по региону

Оранжевым цветом – средние значения по муниципалитету

Желтым цветом – значения ниже среднего регионального значения

Зеленым цветом – значения выше среднего регионального значения

			Естествознание	Математика	История	Русский язык
	<b>Средние по региону</b>		<b>42,97</b>	<b>36,30</b>	<b>34,20</b>	<b>38,74</b>
	<b>Средние по муниципалитету</b>		<b>55,93</b>	<b>46,45</b>	<b>45,94</b>	<b>52,48</b>
1	МБОУ Раздолинская СОШ	1	52,86	38,57	45,71	62,86
		2	52,22	42,22	46,67	57,22
		школа	<b>52,54</b>	<b>40,40</b>	<b>46,19</b>	<b>60,04</b>
2	МБОУ Рыбинская ООШ		<b>58,00</b>	<b>58,00</b>	<b>50,00</b>	<b>56,00</b>
3	МБОУ МСОШ №2	Класс 1	66,11	57,22	41,67	54,44
		Класс 2	52,00	62,00	30,00	33,50
		Класс 3	44,38	62,50	40,00	43,13
		школа	<b>54,16</b>	<b>60,57</b>	<b>37,22</b>	<b>43,69</b>
4	МБОУ Южно-Енисейская СОШ		<b>50,00</b>	<b>42,00</b>	<b>36,00</b>	<b>36,00</b>
5	МБОУ Машуковская СОШ		<b>58,00</b>	<b>48,00</b>	<b>48,00</b>	<b>68,00</b>
6	МБОУ Первомайская СОШ		<b>56,67</b>	<b>48,33</b>	<b>75,00</b>	<b>61,67</b>

7	МБОУ Кулаковская СОШ	<b>66,88</b>	<b>36,88</b>	<b>40,63</b>	<b>67,50</b>
8	МБОУ МСОШ №1	<b>52,00</b>	<b>35,50</b>	<b>27,50</b>	<b>42,00</b>
9	МБОУ Орджоникидзевская СОШ	<b>48,18</b>	<b>48,18</b>	<b>35,45</b>	<b>35,45</b>
10	МБОУ Новоангарская СОШ	<b>48,75</b>	<b>33,13</b>	<b>39,38</b>	<b>46,88</b>
11	МБОУ Кирсантьевская СОШ	<b>70,00</b>	<b>60,00</b>	<b>70,00</b>	<b>60,00</b>

Освоение основных умений характеризуется не только средними значениями, но и разбросом индивидуальных результатов. На графике ниже представлено распределение результатов освоения четырех групп читательских умений в Красноярском крае и в муниципальном образовании (МО).

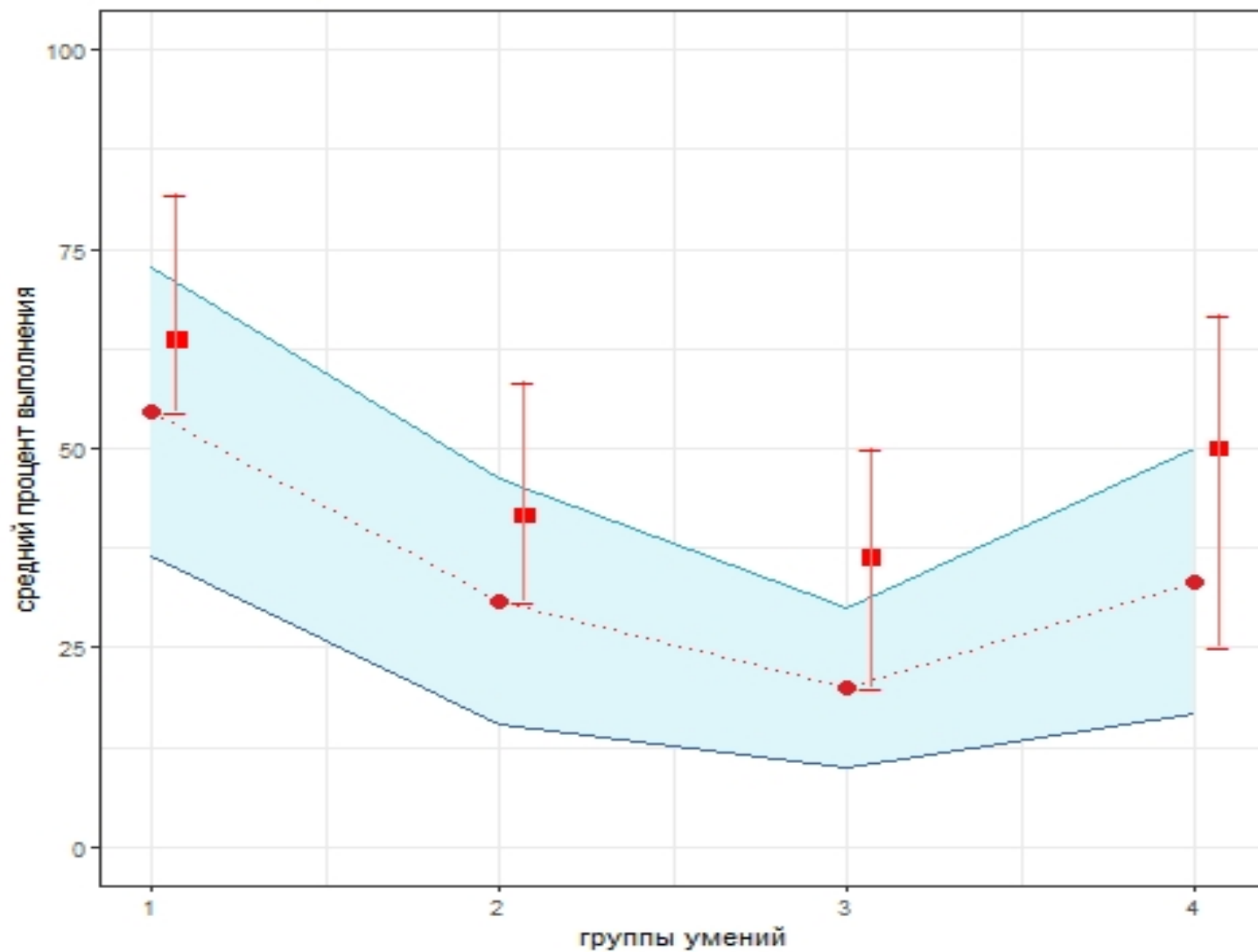
Красными кружками на графике обозначены средние результаты выполнения заданий по каждой из четырех групп читательских умений по краю. Каждая такая точка делит краевую выборку на две равные части – показавших результаты выше и ниже средних.

Красными квадратами отмечены аналогичные средние результаты, но уже для муниципальной системы.

Сплошной синей линией обозначены границы интервалов, в которых находятся результаты половины шестиклассников края: 25% из них лежат в интервале от красной точки до верхней сплошной линии, 25% – от красной точки до нижней сплошной линии. Еще 25% результатов учеников находятся ниже закрашенного интервала, и 25% – выше, в незакрашенном поле (или в точках, соответствующих максимальному баллу и 0 баллов).

Аналогичные интервалы для муниципальных результатов обозначены красными штрихами. По соотношению вертикального штриха (МО) и закрашенной области (регион) можно судить о том, чем отличается распределение результатов в муниципальной системе от ситуации в среднем по краю.

Результаты освоения групп читательских умений КДР6 2020-21  
Мотыгинский район



В целом по краю лучше всего освоена первая группа читательских умений (поиск информации, общее понимание текста), хуже всего - третья и четвертая группа (применение информации из текста для различных целей, осмысление и оценка содержания и формы текста). Наиболее трудными в 2020-21 учебном году оказались задания на материале истории, самыми легкими – задания на материале естествознания (биологии).

В целом результаты КДР 6 ЧГ, полученные обучающимися Мотыгинского района, указывают на системность работы по формированию умений работы с текстом. Особое внимание необходимо уделять формированию третьей и четвертой группы умений, как самым сложным.

При этом следует отметить, что показатели муниципальной системы в целом по третьей и четвертой группе резко отличаются от краевых., что может говорить о необъективности данных при проведении работы (возможное включение района в выборку в последующие годы)

При формировании читательских умений необходимо:

- включать задания, для выполнения которых требуется не столько вычлнить информацию, заданную в явном виде, сколько интерпретировать, преобразовать, оценивать,
- организовывать текстовую деятельность у обучающихся на основе заданий, требующих аргументировано, связно, логично, последовательно отвечать на вопрос, используя информацию исходного текста
- уделить особое внимание обогащению словарного запаса у обучающихся, формированию умений определять лексическое значение незнакомого слова (термина) не только по справочной литературе, но и на основе контекста,
- использовать задания, построенные на сопоставлении информации из нескольких источников,
- формировать критический взгляд на достоверность информации,
- использовать тексты различных видов, в том числе схемы, таблицы, графики, учить работать с затекстовой информацией (сноски, приложения и т.д.),
- учителям – предметникам совершенствовать формы работы над смысловым чтением.
- включить текстовую деятельность в урок на предметах естественнонаучного цикла как обязательную составную часть образовательного процесса,