

Итоги проведения КДР 6 по читательской грамотности 2021-2022 на территории Мотыгинского района.

В диагностической работе по читательской грамотности для 6 классов приняли участие 169 обучающихся из 12 ОУ Мотыгинского района.

Основные результаты выполнения диагностической работы по читательской грамотности		Среднее значение по муниципальному образованию (%)	Среднее значение по краю (%)
Успешность выполнения (% от максимального балла)			
Вся работы (балл по 100-балльной шкале)		58,75	52,13
Задания по группам умений (% максимального балла)	Общее понимание и ориентация в тексте	60,68%	53,17%
	Глубокое и детальное понимание содержания и формы текста	41,73%	35,65%
	Применение информации из текста для различных целей, осмысление и оценка содержания и формы текста	38,46%	27,96%
Задания по предметным областям (% от максимального балла)	Естествознание	44,91%	40,04%
	Математика	43,61%	31,97%
	История	41,89%	36,29%
	Русский язык	48,99%	39,29%
Уровни достижений (% учащихся)			
Достигли базового уровня (включая повышенный)		63,31%	42,38%
Достигли повышенного уровня		10,65%	7,67%

	Уровни читательской грамотности (% учащихся, результаты которых соответствуют данному уровню)			
	Недостаточный	Пониженный	Базовый	Повышенный
Муниципальное образование (%)	10,06%	26,63%	52,66%	10,65%
Красноярский край (%)	22,67%	34,95%	34,71%	7,67%

Основные результаты по муниципальному образованию и в разрезе ОУ, сопоставлены с данными по региону.

Синим цветом выделены средние значения по региону

Оранжевым цветом – средние значения по муниципалитету

Желтым цветом – значения ниже среднего регионального значения

Зеленым цветом – значения выше среднего регионального значения.

ОО (с указанием индекса отклонения)	Всего учащихся класса	Выполнили работу	Уровни (кол-во / %)								Успешность выполнения (%) По показателям группы умений*			
			Недостаточный набрано менее 30 баллов по 100-бальной шкале		Пониженный набрано 30–39 баллов по 100- бальной шкале		Базовый набрано 40-57 баллов по 100- бальной шкале		Повышенный набрано 58 и более баллов по 100- бальной шкале		1	2	3	Вся работа (балл по 100- бально й шкале %
Средние значения по региону				22,67		34,95		34,71		7,67	53,17	35,65	27,96	52,13
Средние значения по муниципалитету		169	17	10,06	45	26,63	89	52,66	18	10,65	60,68	41,73	38,46	58,75
МБОУ Раздолинская СОШ -3,59531314058437		34	8	23,52	11	32,35	11	32,35	4	11,76	55,87	38,77	29,21	54,29
		18	5	27,78	3	16,67	6	33,33	4	22,22	56,17	41,50	36,11	56,83
		16	3	18,75	8	50,00	5	31,25			55,56	36,03	22,32	51,75
МБОУ Рыбинская ООШ 5,85275838386156		7					7	100			66,67	50,42	39,80	63,14
МБОУ МСОШ №2 6,42357921175174		43			2	4,65	36	83,72	5	11,63	68,78	52,49	47,66	66,02
		24			1	4,17	22	91,67	1	4,17	66,20	50,49	44,94	64,29
		19			1	5,26	14	73,68	4	21,05	71,35	54,49	50,38	67,74
МБОУ Южно- Енисейская СОШ		3			3	100					66,67	25,49	19,05	50,00

-6,80635276849471														
МБОУ Машуковская СОШ 5,63244222141504		3					3	100			77,78	33,33	52,38	62,67
МБОУ Первомайская СОШ 0,647759620994449		10			4	40,00	4	40,00	2	20,00	64,44	41,76	37,86	59,50
МБОУ Кулаковская СОШ 0,251415830924188		8			3	37,50	5	62,50			54,17	39,71	37,50	57,00
МБОУ Мотыгинская СОШ №1 -2,99543556651119		23	2	8,70	11	47,83	9	39,13	1	4,35	52,66	35,04	36,65	55,00
МБОУ Орджоникидзевская СОШ -3,32541641532293		16	4	25,67	5	31,25	6	37,50	1	6,25	53,47	31,62	30,80	52,06
МБОУ Новоангарская СОШ 1,36452807101247		15	2	13,33	4	26,67	5	33,33	4	26,67	62,96	39,61	43,33	59,40
МБОУ Кирсантьевская СОШ -1,85236304910462		6	1	16,67	2	33,33	3	50,00			53,70	37,25	38,10	56,33
МБОУ Слюдрудничная ООШ 33,2258318804654		1							1	100	100	88,24	71,43	90

* 1 общее понимание и ориентация в тексте

– предполагает умение читать различные тексты (включая учебные), понимая общее содержание, находить и извлекать информацию, представленную в них в явном виде;

2 Глубокое и детальное понимание содержания и формы текста

– включает умения обобщать и интерпретировать информацию, представленную в разной форме; проверять и формулировать на ее основе утверждения, выводы;

3. Осмысление и оценка содержания и формы текста, использование информации из текста для различных целей

– включает умение оценивать содержание и форму текста или его структурных элементов с точки зрения целей авторов; оценивать полноту и достоверность информации; обнаруживать противоречия в одном или нескольких текстах; высказывать и обосновать собственную точку зрения по вопросу; обсуждаемому в тексте; применять информацию, содержащуюся в тексте, для решения различных практических и учебно-познавательных задач с привлечением или без привлечения собственного опыта.

- В целом, так же как и в региональной выборке, результаты работы свидетельствуют о том, что 6-классниками лучше всего освоена **первая группа** читательских умений, связанная с поиском информации и общей ориентацией в тексте.

При этом, по сравнению с данными прошлого 2020 года, данный процент по муниципалитету уменьшился на 5,87%, (с 65,55% до 60,68%)

Региональный показатель по данной группе понизился по сравнению с 2020 на 2,56% (с 55,73% до 53,17%).

Средний муниципальный показатель по первой группе читательских умений **выше регионального на 6,62%**

- Значительно ниже результаты освоения **второй группы умений** – глубокое и детальное понимание текста.

При этом, по сравнению с данными прошлого 2020 года, данный процент по муниципалитету уменьшился на 3,04%, (с 44,77% до 41,73%)

Региональный показатель по данной группе незначительно увеличился по сравнению с 2020 годом на 4,02% (с 31,63 % до 35,65%).

Средний муниципальный показатель по второй группе читательских умений **выше регионального на 6,08%**

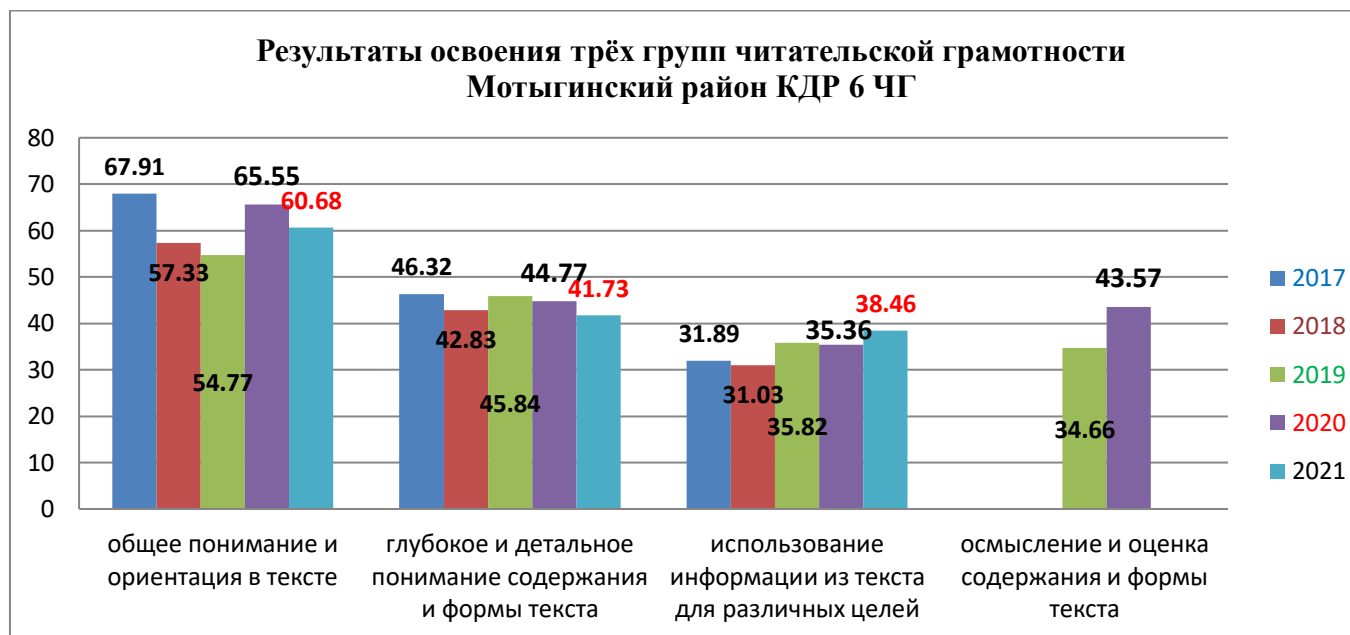
Самые низкие результаты, так же, как и в региональной выборке, зафиксированы по умениям третьей группы умений:

- **Третья группа** – осмысление и оценка содержания и формы текста, использование информации из текста для различных целей.

В связи с изменениями в части третьей группы (до 2021 года была третья и четвертая группа) сравнить данные с прошлым годом не предоставляется возможным.

Средний муниципальный показатель в третьей группе читательских умений **выше регионального на 10,50%**

Если сравнивать результат успешности выполнения по группам умений в 2021 – 2022 у.г. с аналогичной диагностической работой в муниципалитете в 2017, 2018, 2019, 2020 можно построить такую диаграмму:

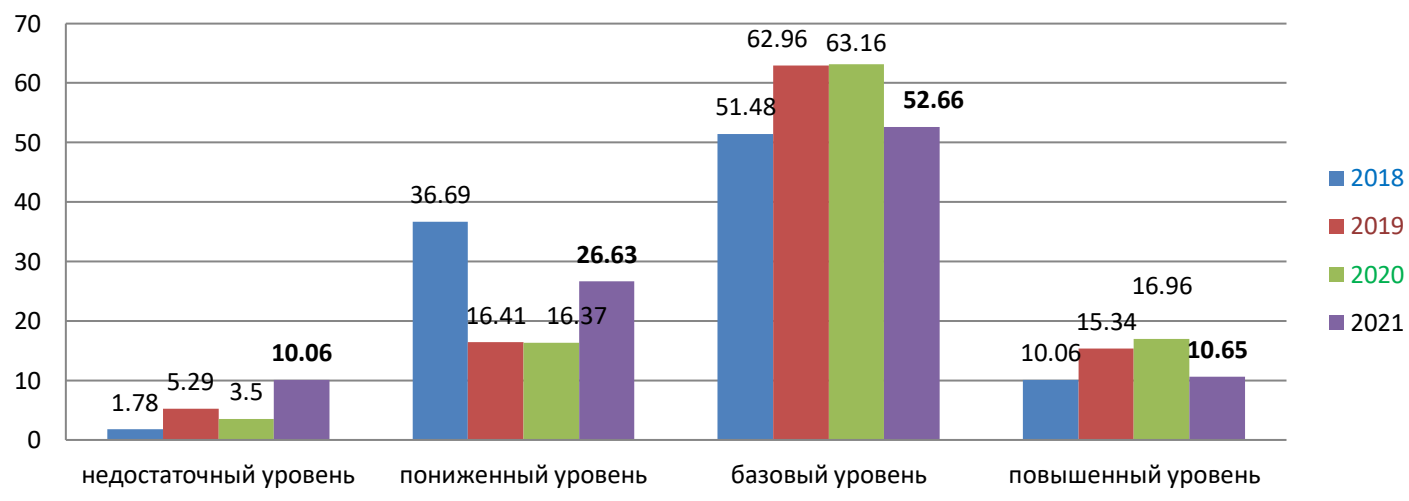


Из данного графика наглядно видно, что результаты КДР6 в этом году незначительно отличаются от предыдущего года

Количество детей, не достигших базового уровня на территории муниципалитета – 62 из 169 человек, что составляет 36,69 (в прошлом году – 19,88%, в 2019 - 22,67%) - региональные показатели – 57,62 (в 2020 – 41,57%). Из данной группы – 17 обучающихся показали недостаточный уровень - 10,05% (в прошлом году – 3,5 %, в 2019 - 5,29 %) – региональный показатель – 22,67 %.

Общее количество обучающихся, достигших базового и повышенного уровня – 107 – 63,31% (в предыдущем году – 80,12 %, в 2019 – 78,3 %), краевой уровень – 42,38%. Достигли повышенного уровня – 18 человек – 10,65% (в предыдущий год 16,96%, 2019 - 15,34%), краевой уровень – 7,67%

**Уровни достижений (% обучающихся, результаты которых соответствуют уровню достижений)
Мотыгинский район КДР 6 ЧГ**



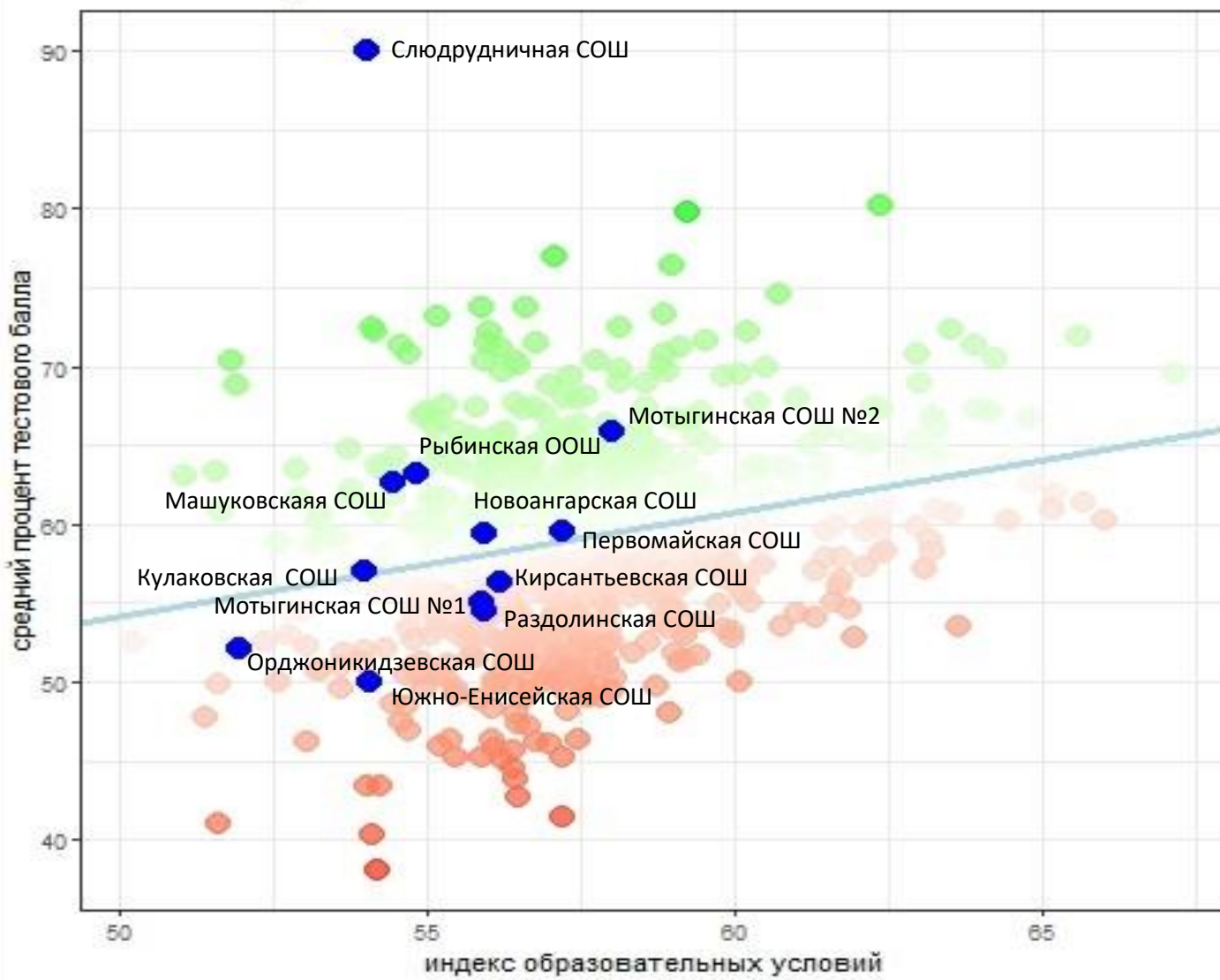


В целом отклонение от ожидаемых результатов тестового среднего балла школ муниципалитета представлен в таблице и на графике.

название_ОО	Количество учащихся	Средний процент тестового балла от максимально возможного	Индекс образовательных условий	Отклонение среднего процента тестового балла от статистически ожидаемого
МБОУ Первомайская СОШ	10	59,5	57,18437	0,647759621
МБОУ Кирсантьевская СОШ	6	56,33333333	56,17648334	-1,852363049

МБОУ Кулаковская СОШ	14	57	54,0034143	0,251415831
МБОУ Машуковская СОШ	3	62,6666667	54,43533334	5,632442221
МБОУ Мотыгинская СОШ №1	26	55	55,88878846	-2,995435567
МБОУ Мотыгинская СОШ №2	45	65,8139535	57,99808667	6,423579212
МБОУ Новоангарская СОШ	18	59,4	55,94932777	1,364528071
МБОУ Орджоникидзевская СОШ	16	52,0625	51,9459375	-3,325416415
МБОУ РСОШ имени героя Советского Союза Фёдора Тюменцева	36	54,4411765	55,95086666	-3,595313141
МБОУ Рыбинская ООШ	7	63,1428571	54,82224286	5,852758384
МБОУ Слюдрудничная СОШ	1	90	54,0421	33,22583188
МБОУ Южно- Енисейская СОШ	3	50	54,09076667	-6,806352768

Результаты КДР6 по читательской грамотности. 2021
Мотыгинский район



**Успешность выполнения КДР 6 по читательской грамоте 2021
по предметным областям в % от максимального балла**

Количественной характеристикой данного показателя является общий балл за выполнение заданий по каждой предметной области. Он равен отношению баллов, полученных учеником за выполнение заданий, оценивающих сформированность заданий по каждой предметной области, к максимальному баллу, который можно было получить за выполнение этих заданий, в процентах.

Синим цветом выделены средние значения по региону

Оранжевым цветом – средние значения по муниципалитету

Желтым цветом – значения ниже среднего регионального значения

Зеленым цветом – значения выше среднего регионального значения

		Естествознание	Математика	История	Русский язык	
	Средние по региону	40,04	31,97	36,29	39,29	
	Средние по муниципалитету	44,91	43,61	41,89	48,99	
1	МБОУ Раздолинская СОШ	1	30,56	37,22	38,33	
		2	39,38	32,50	31,88	
		школа	34,97	34,86	35,11	52,16
2	МБОУ Рыбинская ООШ		57,14	32,86	51,43	60,00
3	МБОУ МСОШ №2	Класс 1	55,83	54,58	47,08	50,83
		Класс 2	52,11	59,47	53,68	62,11
		школа	53,97	57,03	50,38	56,47
4	МБОУ Южно-Енисейская СОШ		30,00	26,67	40,00	33,33
5	МБОУ Машуковская СОШ		43,33	56,67	56,67	43,33
6	МБОУ Первомайская СОШ		50,00	39,00	48,00	45,00
7	МБОУ Кулаковская СОШ		35,00	37,50	26,25	70,00
8	МБОУ МСОШ №1		42,17	37,39	38,70	40,00
9	МБОУ Орджоникидзевская СОШ		35,63	47,50	28,75	33,13

10	МБОУ Новоангарская СОШ	54,00	45,33	44,00	41,33
11	МБОУ Кирсантьевская СОШ	43,33	30,00	48,33	43,33
12	МБОУ Слюдрудничная ООШ	70,00	90,00	90,00	90,00

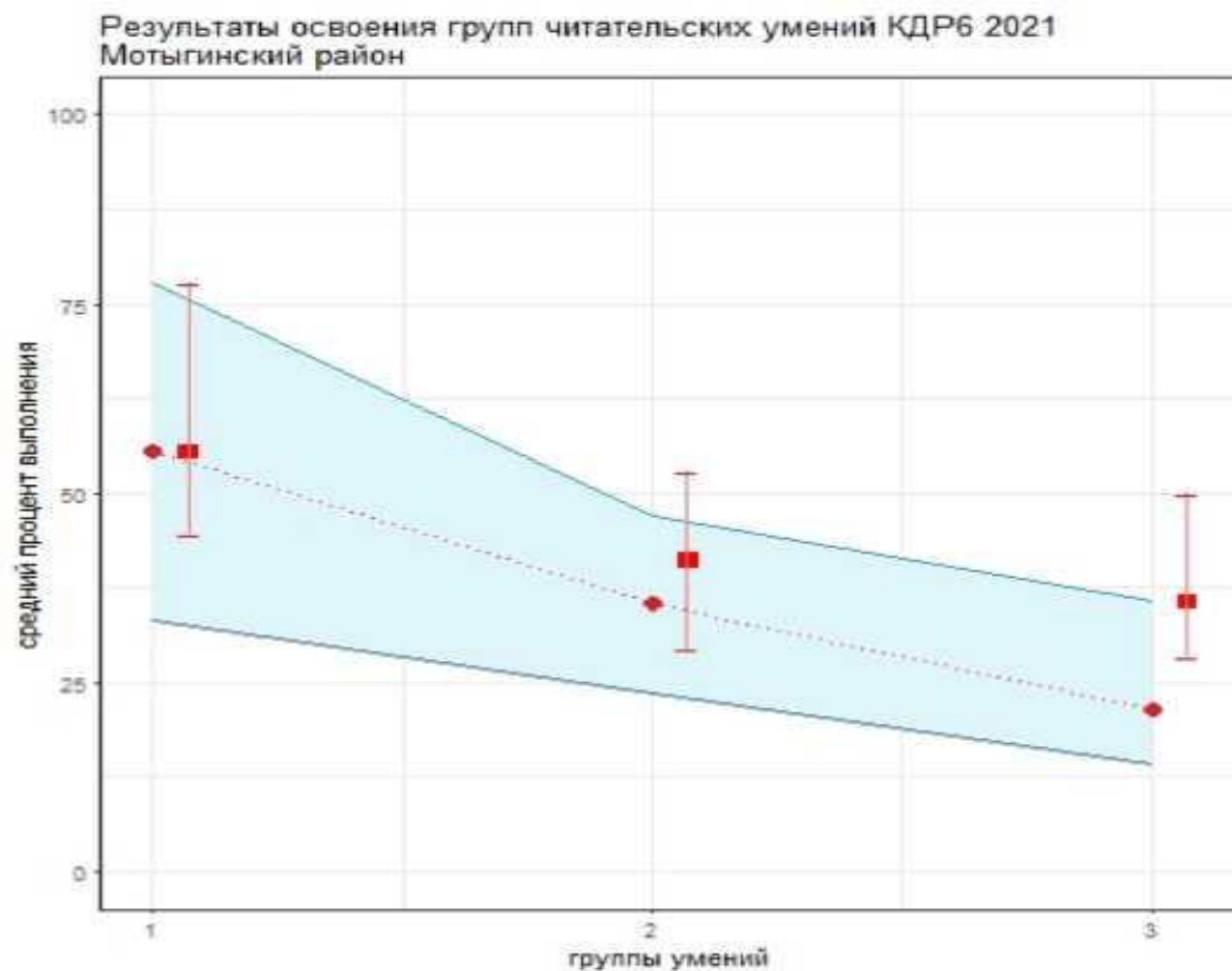
Освоение основных умений характеризуется не только средними значениями, но и разбросом индивидуальных результатов. На графике ниже представлено распределение результатов освоения трех групп читательских умений в Красноярском крае и в муниципальном образовании (МО).

Красными кружками на графике обозначены средние результаты выполнения заданий по каждой из трех групп читательских умений по краю. Каждая такая точка делит краевую выборку на две равные части – показавших результаты выше и ниже средних.

Красными квадратами отмечены аналогичные средние результаты, но уже для муниципальной системы.

Сплошной синей линией обозначены границы интервалов, в которых находятся результаты половины шестиклассников края: 25% из них лежат в интервале от красной точки до верхней сплошной линии, 25% – от красной точки до нижней сплошной линии. Еще 25% результатов учеников находятся ниже закрашенного интервала, и 25% – выше, в незакрашенном поле (или в точках, соответствующих максимальному баллу и 0 баллов).

Аналогичные интервалы для муниципальных результатов обозначены красными штрихами. По соотношению вертикального штриха (МО) и закрашенной области (регион) можно судить о том, чем отличается распределение результатов в муниципальной системе от ситуации в среднем по краю.



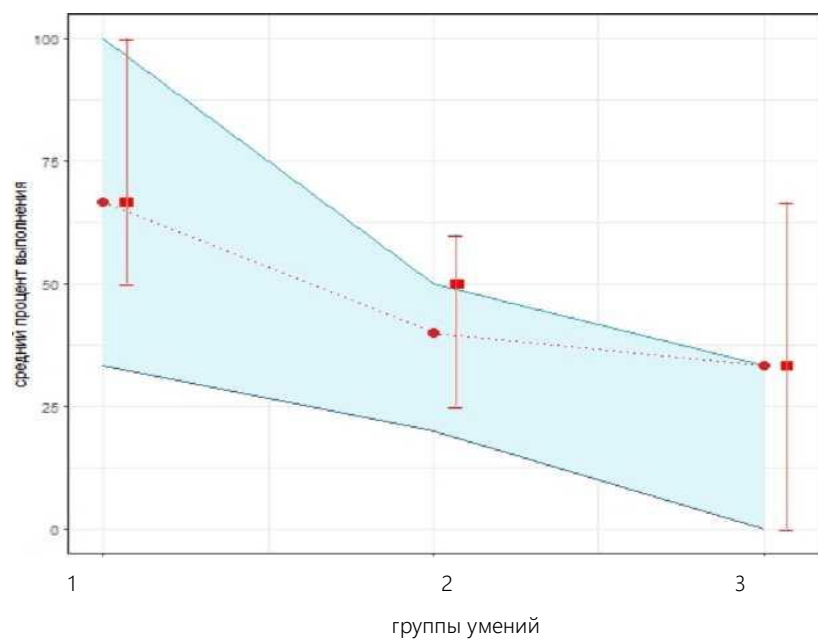
В целом по краю лучше всего освоена первая группа читательских умений (поиск информации, общее понимание текста), хуже всего - третья группа (применение информации из текста для различных целей, осмысление и оценка содержания и формы текста).

Аналогичным образом построены графики, показывающие соотношение муниципальных и региональных результатов по каждой из четырех предметных областей: "Русский язык", "Математика", "Естествознание", "История". Длинные вертикальные штрихи показывают значительный разброс результатов, что говорит о том, что образовательные практики в разных классах очень отличаются, нет разработанных подходов к формированию результатов нового типа.

Результаты освоения групп читательских умений КДР6 2021-22

Русский язык

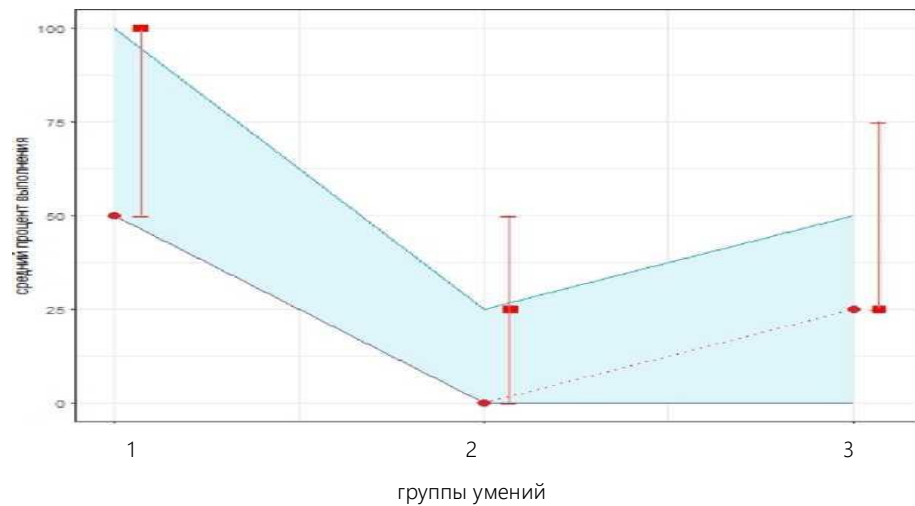
Мотыгинский район



Результаты освоения групп читательских умений ҚДР6 2021-22

Математика

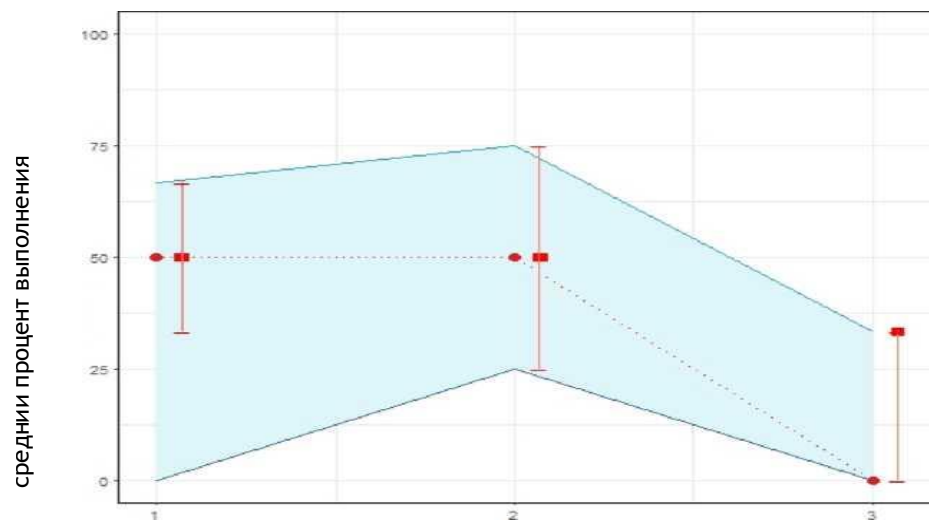
Мотыгинский район



Результаты освоения групп читательских умений ҚДР6 2021-22

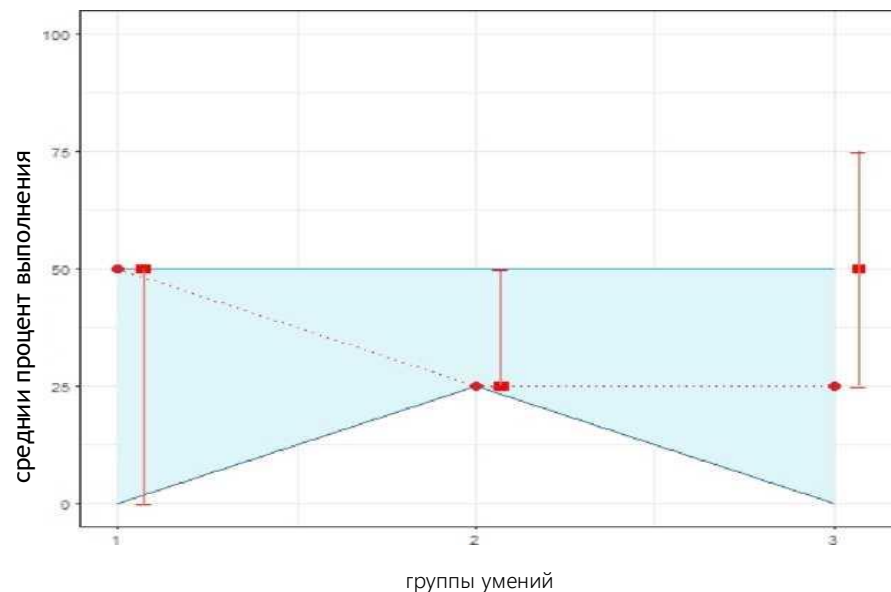
Естествознание

Мотыгинский район



История

Мотыгинский район



Наиболее трудными в 2021-22 учебном году оказались задания на материале истории, самыми легкими – задания на материале русского языка.

В целом результаты КДР 6 ЧГ, полученные обучающимися Мотыгинского района, указывают на системность работы по формированию умений работы с текстом. Особое внимание необходимо уделять формированию третьей группе умений, как самой сложным.

При формировании читательских умений необходимо:

- включать задания, для выполнения которых требуется не столько вычленив информацию, заданную в явном виде,

сколько интерпретировать, преобразовать, оценивать,

- организовывать текстовую деятельность у обучающихся на основе заданий, требующих аргументировано, связно, логично, последовательно отвечать на вопрос, используя информацию исходного текста
- уделить особое внимание обогащению словарного запаса у обучающихся, формированию умений определять лексическое значение незнакомого слова (термина) не только по справочной литературе, но и на основе контекста,
- использовать задания, построенные на сопоставлении информации из нескольких источников,
- формировать критический взгляд на достоверность информации,
- использовать тексты различных видов, в том числе схемы, таблицы, графики, учить работать с затекстовой информацией (сноски, приложения и т.д.),
- учителям – предметникам совершенствовать формы работы над смысловым чтением.
- включить текстовую деятельность в урок на предметах естественнонаучного цикла как обязательную составную часть образовательного процесса.

Рекомендации по итогам проведения КДР6 ЧГ

1. Продолжить систематическое включение в занятия урочной и внеурочной деятельности задания на:

– применение информации, содержащейся в тексте, для решения различных практических и учебно-познавательных задач с привлечением или без привлечения собственного опыта;

- оценку и содержания формы текста или его структурных элементов с точки зрения авторов;

- оценку полноты и достоверности информации;

- обнаружение противоречий в одном или нескольких текстах;

- сопоставление и трансформацию разных фигур, интерпретацию изображения на плакатах, рисунках;

- сопоставление и нахождение информации в таблицах и диаграммах;

- высказывание и обоснование собственной точки зрения по вопросу, обсуждаемому в тексте.

2. Составить планы по работе с пробелами учащихся. Организовать индивидуальную работу с обучающимися, имеющими низкие результаты по итогам выполнения диагностической работы.

3. Пройти курсы повышения квалификации по формированию читательской грамотности.