

Итоги проведения Всероссийских проверочных работ (ВПР) в 7 классах весной 2023 года

Весной 2023 года школы Мотыгинского района принимали участие во Всероссийских проверочных работах, в том числе в ВПР для 7-го класса. Участие школ в ВПР для 7-го класса было обязательным, но при этом работу по русскому языку, иностранному языку и математике выполняли все 7-е классы, а из пяти оставшихся работ каждый класс выполнял две: по одному из гуманитарных (история, география или обществознание) и по одному из естественнонаучных (биология или физика) предметов. При этом предмет выбирала не сама школа, информация о предметах, по которым каждый из классов школы должен был выполнить проверочную работу, публиковалась за неделю до проведения ВПР в личном кабинете школы на портале Федеральной информационной системы оценки качества образования (ФИС ОКО). Для ВПР по биологии школы могли выбрать КИМ по линейной или концентрической программе ввиду различий в использовании учебно-методических комплексов. Форму проведения ВПР по предметам «Биология», «История», «Обществознание» и «География» образовательная организация определяла самостоятельно: традиционная или компьютерная.

Более подробная информация об участниках приведена в таблице 1.

Таблица 1

Участники Всероссийских проверочных работ в 7 классах, весна 2023 г.

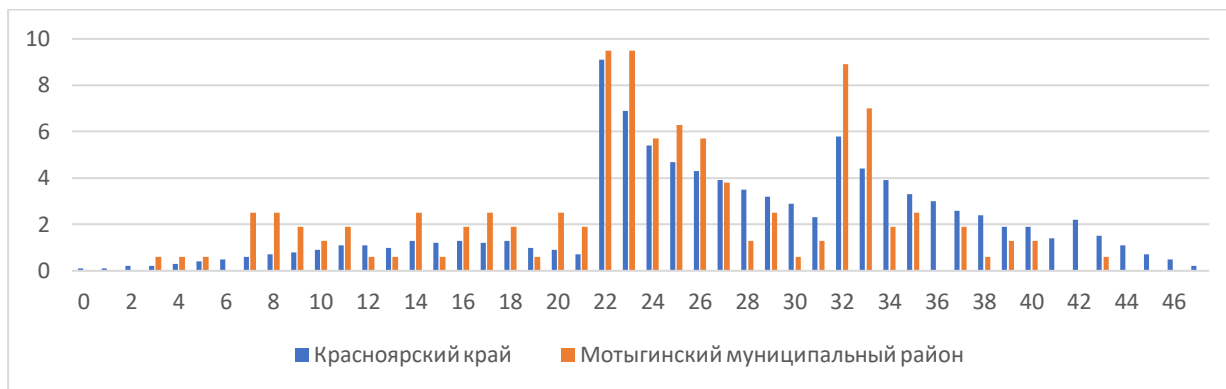
| Предмет | Количество ОО Красноярского края | Количество участников ВПР в Красноярском крае | Количество ОО Мотыгинского района | Количество участников ВПР в Мотыгинском |
|---------------------|----------------------------------|---|-----------------------------------|---|
| Русский язык | 866 | 31197 | 12 | 158 |
| Математика | 862 | 30459 | 12 | 163 |
| Биология | 432 | 10347 | 9 | 65 |
| Биология профильная | 188 | 5248 | 1 | 22 |
| История | 513 | 10554 | 4 | 25 |
| Обществознание | 506 | 10206 | 7 | 76 |
| География | 499 | 10315 | 6 | 70 |
| Физика | 650 | 15198 | 5 | 70 |
| Английский язык | 797 | 29446 | 11 | 137 |

Основные результаты по каждой из работ

Русский язык

Диаграмма 1

Распределение первичных баллов ВПР по русскому языку в Мотыгинском районе и в Красноярском крае



Согласно критериям оценивания ВПР, утвержденным Рособранзором и опубликованным на сайте Федерального института оценки качества образования (ФИОКО), 22-31 баллов, набранных за работу по русскому языку, соответствуют отметке «3», 32-41 баллов - отметке «4», 42-47 баллов - отметке «5».

Резкие скачки количества участников, набравших баллы, с которых начинается отметка «3» и отметка «4», свидетельствуют о том, что в действительности значительное количество учеников выполнили работу хуже, но им помогли выполнить 1-2 задания или «приписали» 1-2 балла при проверке, чтобы можно было выставить более высокую отметку.

Таблица 2

Распределение отметок за выполнение ВПР по русскому языку в Мотыгинском районе

| | Доля работ, соответствующих отметке | | | |
|-------------------------|-------------------------------------|-------|-------|------|
| | «2» | «3» | «4» | «5» |
| РФ | 13,73 | 44,93 | 33,83 | 7,5 |
| Красноярский край | 17,25 | 46,03 | 30,58 | 6,14 |
| Мотыгинский район | 27,85 | 46,2 | 25,32 | 0,63 |
| МБОУ Раздолинская СОШ | 13,79 | 58,62 | 24,14 | 3,45 |
| МБОУ Орджоникидзевская | 26,67 | 46,67 | 26,67 | 0 |
| МБОУ Машуковская СОШ | 0 | 100 | 0 | 0 |
| МБОУ Первомайская СОШ | 0 | 20 | 80 | 0 |
| МБОУ Мотыгинская СОШ №1 | 73,08 | 26,92 | 0 | 0 |
| МБОУ Мотыгинская СОШ №2 | 32,5 | 52,5 | 15 | 0 |
| МБОУ Кирсантьевская СОШ | 100 | 0 | 0 | 0 |
| МБОУ Южно-Енисейская | 0 | 100 | 0 | 0 |
| МБОУ Новоангарская СОШ | 0 | 35,71 | 64,29 | 0 |
| МБОУ Кулаковская СОШ | 27,27 | 45,45 | 27,27 | 0 |
| МБОУ Рыбинская ООШ | 0 | 66,67 | 33,33 | 0 |
| МБОУ Слюдрудничная ООШ | 0 | 0 | 100 | 0 |

Результаты учеников 7 класса в районе по предмету «Русский язык» несколько ниже средних по краю

Распределения отметок по русскому языку за 2022 и 2023 у.г.

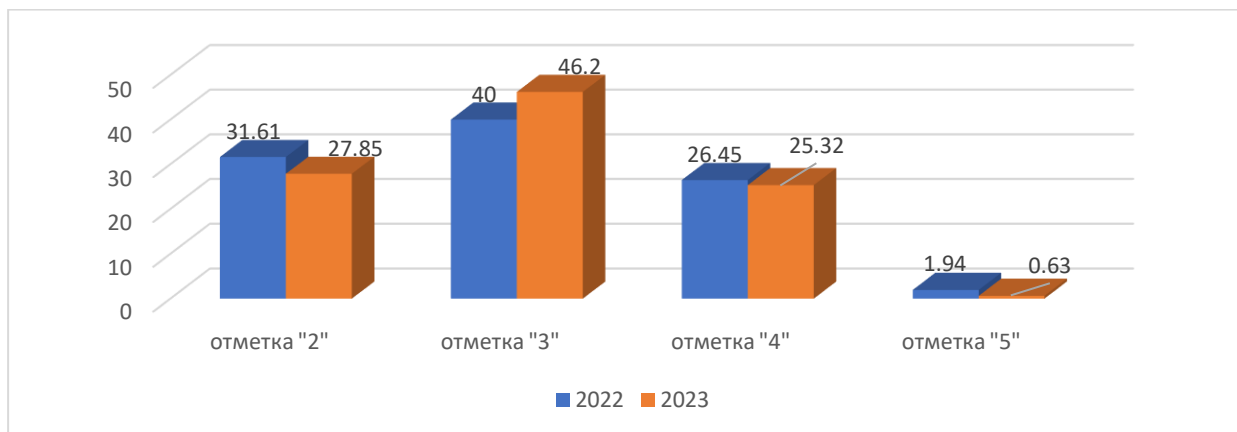


Диаграмма 2

Соответствие отметок за ВПР по русскому языку и отметок по журналу

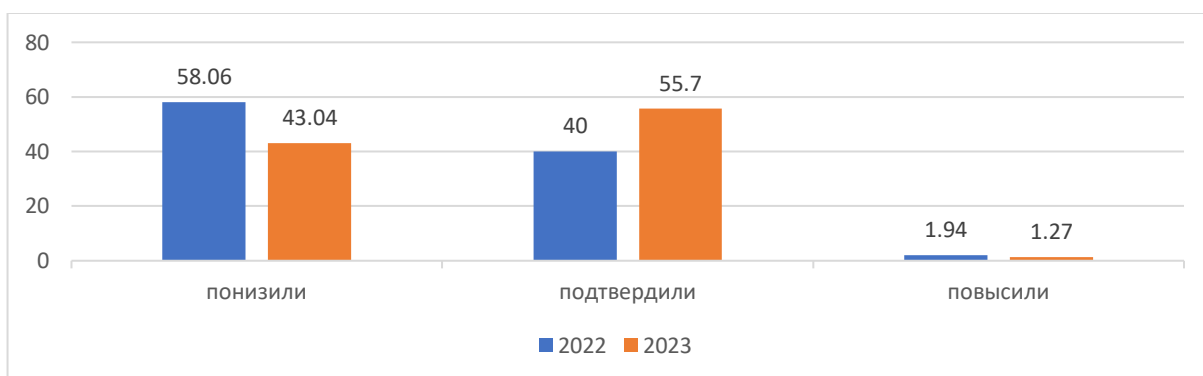


Таблица 3

| | Понижили (отметка за ВПР ниже по отметки по журналу) | | Подтвердили (отметка за ВПР соответствует отметке по журналу) | | Повысили (отметка за ВПР выше по отметки по журналу) | | Всего ¹ | |
|----------------------------|--|----------|---|----------|--|----------|--------------------|----------|
| | Кол-во участников | Доля в % | Кол-во участников | Доля в % | Кол-во участников | Доля в % | Кол-во участников | Доля в % |
| Красноярский край | 10019 | 32,3 | 19382 | 62,48 | 1621 | 5,23 | 31033 | 100 |
| Мотыгинский район | 68 | 43,04 | 88 | 55,7 | 2 | 1,27 | 158 | 100 |
| МБОУ Раздолинская СОШ | 9 | 31,03 | 20 | 68,97 | 0 | 0 | 29 | 100 |
| МБОУ Орджоникидзевская СОШ | 5 | 33,33 | 9 | 60 | 1 | 6,67 | 15 | 100 |
| МБОУ Машуковская СОШ | 0 | 0 | 3 | 100 | 0 | 0 | 3 | 100 |
| МБОУ Первомайская СОШ | 0 | 0 | 9 | 90 | 1 | 10 | 10 | 100 |
| МБОУ Мотыгинская СОШ | 25 | 96,15 | 1 | 3,85 | 0 | 0 | 40 | 100 |

¹Приведены данные только по тем участникам, для которых введены отметки.

| | | | | | | | | |
|--------------------------|----|-------|----|-------|---|---|----|-----|
| №1 | | | | | | | | |
| МБОУ Мотыгинская СОШ №2 | 18 | 45 | 22 | 55 | 0 | 0 | 49 | 100 |
| МБОУ Кирсантьевская СОШ | 1 | 100 | 0 | 0 | 0 | 0 | 1 | 100 |
| МБОУ Южно Енисейская СОШ | 0 | 0 | 2 | 100 | 0 | 0 | 2 | 100 |
| МБОУ Новоангарская СОШ | 0 | 0 | 14 | 100 | 0 | 0 | 14 | 100 |
| МБОУ Кулаковская СОШ | 6 | 54,55 | 5 | 45,45 | 0 | 0 | 11 | 100 |
| МБОУ Рыбинская ООШ | 0 | 0 | 1 | 100 | 0 | 0 | 1 | 100 |
| МБОУ Слюдрудничная ООШ | 0 | 0 | 1 | 100 | 0 | 0 | 1 | 100 |

Больше половины – 55.7% (42% в 2022 у.г.) учеников седьмых классов Мотыгинского района подтвердили или повысили на ВПР ту оценку уровня их предметной подготовки, которая была отражена в классном журнале. Вместе с тем 43,04% (58% в 2022 у.г.) семиклассников показали более низкий результат.

Таблица 4

Достижение планируемых результатов по предмету «Русский язык»

| Проверяемые умения в соответствии с ФГОС | Макс. балл | Средний % выполнения ⁴ | |
|---|------------|-----------------------------------|-------------------|
| | | Красноярский край | Мотыгинский район |
| 1К1. Соблюдать изученные орфографические и пунктуационные правила при списывании осложненного пропусками орфограмм и пунктограмм текста. Соблюдать основные языковые нормы в устной и письменной речи; опираться на фонетический, морфемный, словообразовательный и морфологический анализ в практике правописания. | 4 | 58,62 | 48,1 |
| 1К2. Соблюдать изученные орфографические и пунктуационные правила при списывании осложненного пропусками орфограмм и пунктограмм текста. Соблюдать основные языковые нормы в устной и письменной речи; опираться на фонетический, морфемный, словообразовательный и морфологический анализ в практике правописания. | 3 | 44,8 | 33,12 |
| 1К3. Соблюдать изученные орфографические и пунктуационные правила при списывании осложненного пропусками орфограмм и пунктограмм текста. Соблюдать основные языковые нормы в устной и письменной речи; опираться на фонетический, морфемный, словообразовательный и морфологический анализ в практике правописания. | 2 | 92,88 | 93,99 |
| 2К1. Проводить морфемный и словообразовательный анализы слов; проводить морфологический анализ слова; проводить синтаксический анализ предложения. | 3 | 82,51 | 74,05 |

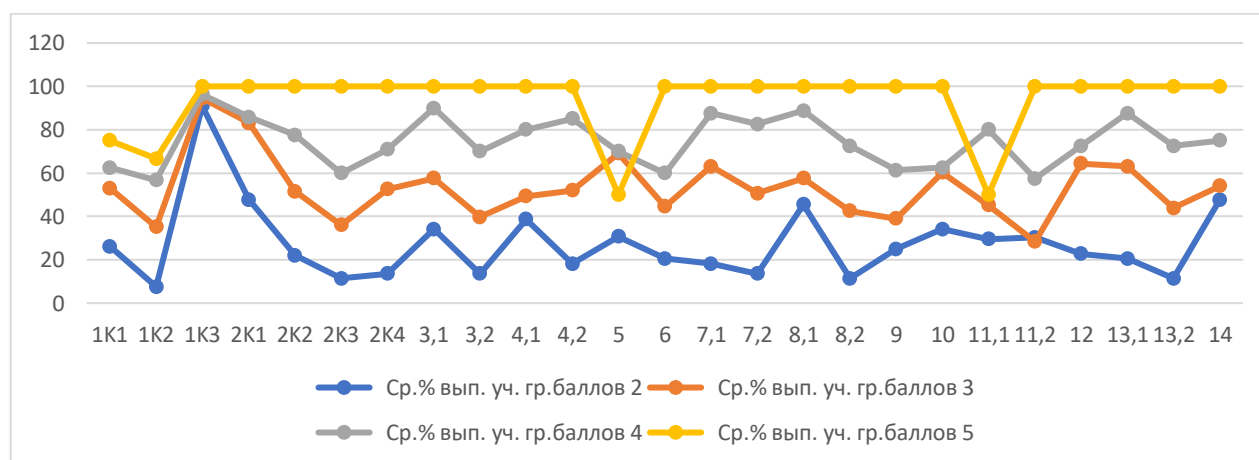
| | | | |
|--|---|-------|-------|
| 2К2. Проводить морфемный и словообразовательный анализы слов; проводить морфологический анализ слова; проводить синтаксический анализ предложения. | 3 | 58,75 | 50,21 |
| 2К3. Проводить морфемный и словообразовательный анализы слов; проводить морфологический анализ слова; проводить синтаксический анализ предложения. | 3 | 46,21 | 35,65 |
| 2К4. Проводить морфемный и словообразовательный анализы слов; проводить морфологический анализ слова; проводить синтаксический анализ предложения. | 3 | 55,43 | 46,62 |
| 3.1. Распознавать производные предлоги в заданных предложениях, отличать их от омонимичных частей речи, правильно писать производные предлоги. | 1 | 57,04 | 59,49 |
| 3.2. Распознавать производные предлоги в заданных предложениях, отличать их от омонимичных частей речи, правильно писать производные предлоги. | 1 | 47,53 | 40,51 |
| 4.1. Распознавать производные союзы в заданных предложениях, отличать их от омонимичных частей речи, правильно писать производные союзы. | 1 | 58,84 | 54,43 |
| 4.2. Распознавать производные союзы в заданных предложениях, отличать их от омонимичных частей речи, правильно писать производные союзы. | 1 | 58,57 | 51,27 |
| 5. Владеть орфоэпическими нормами русского литературного языка. Проводить орфоэпический анализ слова; определять место ударного слога. | 2 | 72,52 | 58,54 |
| 6. Распознавать случаи нарушения грамматических норм русского литературного языка в заданных предложениях и исправлять эти нарушения. Соблюдать основные языковые нормы в устной и письменной речи. | 2 | 43 | 42,09 |
| 7.1. Опознавать предложения с причастным оборотом, деепричастным оборотом; находить границы причастных и деепричастных оборотов в предложении; соблюдать изученные пунктуационные нормы в процессе письма; обосновывать выбор предложения и знака препинания в нем, в том числе с помощью графической схемы. | 1 | 61,71 | 56,96 |
| 7.2. Анализировать различные виды словосочетаний и предложений с точки зрения их структурно-смысловой организации и функциональных особенностей; опознавать предложения осложненной структуры; соблюдать основные языковые нормы в письменной речи; опираться на грамматико-интонационный анализ при объяснении расстановки знаков препинания в предложении. | 1 | 44,72 | 48,73 |
| 8.1. Опознавать предложения с деепричастным оборотом и обращением; находить границы деепричастного оборота и обращения в предложении; соблюдать изученные пунктуационные нормы в процессе письма; обосновывать выбор предложения и знаков препинания в нем, в том числе с помощью графической схемы. | 2 | 69,67 | 62,34 |

| | | | |
|---|---|--------------|--------------|
| 8.2. Анализировать различные виды словосочетаний и предложений с точки зрения их структурно-смысловой организации и функциональных особенностей; опознавать предложения <...> осложненной структуры; соблюдать основные языковые нормы в письменной речи; опираться на грамматико-интонационный анализ при объяснении расстановки знаков препинания в предложении. | 1 | 48,32 | 41,77 |
| 9. Анализировать прочитанный текст с точки зрения его основной мысли; распознавать и формулировать основную мысль текста в письменной форме, соблюдая нормы построения предложения и словоупотребления. Владеть навыками различных видов чтения (изучающим, ознакомительным, просмотровым) и информационной переработки прочитанного материала; адекватно понимать тексты различных функционально-смысловых типов речи и функциональных разновидностей языка. | 2 | 50,2 | 41,14 |
| 10. Опознавать функционально-смысловые типы речи, представленные в прочитанном тексте. Владеть навыками различных видов чтения (изучающим, ознакомительным, просмотровым) и информационной переработки прочитанного материала; анализировать текст с точки зрения его принадлежности к функционально-смысловому типу речи и функциональной разновидности языка. | 1 | 60,79 | 53,8 |
| 11.1. Адекватно понимать и интерпретировать прочитанный текст, находить в тексте информацию (ключевые слова и словосочетания) в подтверждение своего ответа на вопрос, строить речевое высказывание в письменной форме с учетом норм построения предложения и словоупотребления. | 2 | 56,39 | 49,68 |
| 11.2. Владеть навыками различных видов чтения (изучающим, ознакомительным, просмотровым) и информационной переработки прочитанного материала; адекватно понимать, интерпретировать и комментировать тексты различных функционально-смысловых типов речи (повествование, описание, рассуждение) и функциональных разновидностей языка. | 3 | 40,9 | 36,71 |
| 12. Распознавать лексическое значение слова с опорой на указанный в задании контекст. Владеть навыками различных видов чтения (изучающим, ознакомительным, просмотровым) и информационной переработки прочитанного материала; проводить лексический анализ слова. | 1 | 73,06 | 55,06 |
| 13.1. Распознавать стилистически окрашенное слово в заданном контексте, подбирать к найденному слову близкие по значению слова (синонимы). Владеть навыками различных видов чтения (изучающим, ознакомительным, просмотровым) и информационной переработки прочитанного материала; адекватно понимать тексты различных функционально-смысловых типов речи и функциональных разновидностей языка; проводить лексический анализ слова; опознавать лексические средства выразительности. | 1 | 59,41 | 57,59 |

| | | | |
|---|---|-------|-------|
| 13.2. Распознавать стилистически окрашенное слово в заданном контексте, подбирать к найденному слову близкие по значению слова (синонимы). Владеть навыками различных видов чтения (изучающим, ознакомительным, просмотровым) и информационной переработки прочитанного материала; адекватно понимать тексты различных функционально-смысловых типов речи и функциональных разновидностей языка; проводить лексический анализ слова; опознавать лексические средства выразительности. | 1 | 49,31 | 42,41 |
| 14. Адекватно понимать текст, объяснять значение пословицы, строить речевое высказывание в письменной форме с учетом норм построения предложения и словоупотребления. Адекватно понимать тексты различных функционально-смысловых типов речи и функциональных разновидностей языка; анализировать текст с точки зрения его темы, цели, основной мысли, основной и дополнительной информации. | 2 | 65,78 | 57,91 |

По 17 заданиям/критериям из 25 результаты семиклассников Мотыгинского района более чем на 5% ниже средних по краю.

Выполнение заданий группами участников,
ВПП по русскому языку в Мотыгинском районе



³Приведены данные только по тем участникам, для которых введены отметки.

⁴Вычисляется как отношение (в %) суммы всех набранных баллов за задание всеми участниками к произведению количества участников на максимальный балл за задание

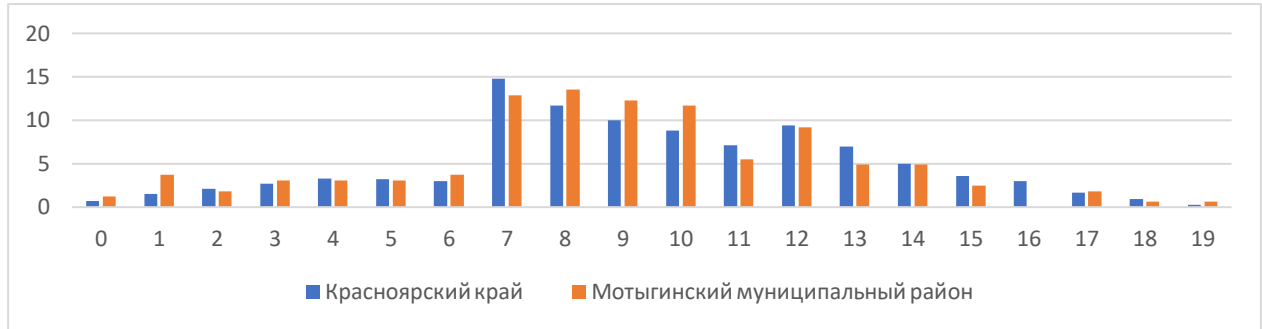
Как можно видеть на диаграмме 3, для большинства групп учеников трудности представляют задания, требующие умения соблюдать основные языковые нормы в устной и письменной речи, опираться на фонетический, морфемный, словообразовательный и морфологический анализ в практике правописания и проводить эти виды анализа, распознавать случаи нарушения грамматических норм русского литературного языка в заданных предложениях и исправлять эти нарушения. Особенно трудно семиклассникам было анализировать структурно-смысловую организацию различных видов словосочетаний и предложений и объяснять расстановку знаков препинания в предложении. Существенно осложняет работу учащимся слабое владение различными видами чтения (изучающим, ознакомительным, просмотровым) и навыками информационной переработки прочитанного

материала, многим семиклассникам трудно адекватно понимать, интерпретировать и комментировать прочитанные тексты.

Математика

Диаграмма 4

Распределение первичных баллов ВПР по математике в Мотыгинском районе и в Красноярском крае



Согласно критериям оценивания ВПР, опубликованным ФИОКО, 7-11 баллов, набранных за работу по математике, соответствуют отметке «3», 12-15 баллов – отметке «4», 16-19 баллов - отметке «5».

Как видно на диаграмме 4, распределение первичных баллов школьников Красноярского края не является нормальным.

Таблица 5

Распределение отметок за выполнение ВПР по математике в Мотыгинском район

| | Доля работ, соответствующих отметке | | | |
|-------------------------|-------------------------------------|-------|-------|-------|
| | «2» | «3» | «4» | «5» |
| РФ | 10,33 | 50,42 | 30,71 | 8,54 |
| Красноярский край | 16,62 | 52,25 | 25,08 | 6,04 |
| Мотыгинский район | 19,63 | 55,83 | 21,47 | 3,07 |
| МБОУ Раздолинская СОШ | 10,71 | 60,71 | 21,43 | 7,14 |
| МБОУ Орджоникидзевская | 30,77 | 53,85 | 15,38 | 0 |
| МБОУ Машуковская СОШ | 0 | 100 | 0 | 0 |
| МБОУ Первомайская СОШ | 0 | 40 | 40 | 20 |
| МБОУ Мотыгинская СОШ №1 | 40,74 | 51,85 | 7,41 | 0 |
| МБОУ Мотыгинская СОШ №2 | 11,11 | 64,44 | 24,44 | 0 |
| МБОУ Кирсантьевская СОШ | 50 | 25 | 25 | 0 |
| МБОУ Южно-Енисейская | 100 | 0 | 0 | 0 |
| МБОУ Новоангарская СОШ | 14,29 | 57,14 | 28,57 | 0 |
| МБОУ Кулаковская СОШ | 20 | 40 | 40 | 0 |
| МБОУ Рыбинская ООШ | 16,67 | 50 | 16,67 | 16,67 |
| МБОУ Слюдрудничная ООШ | 0 | 100 | 0 | 0 |

Результаты учеников 7 класса в районе по предмету «Математика» несколько ниже средних по краю.

Распределения отметок по математике за 2022 и 2023 у.г.

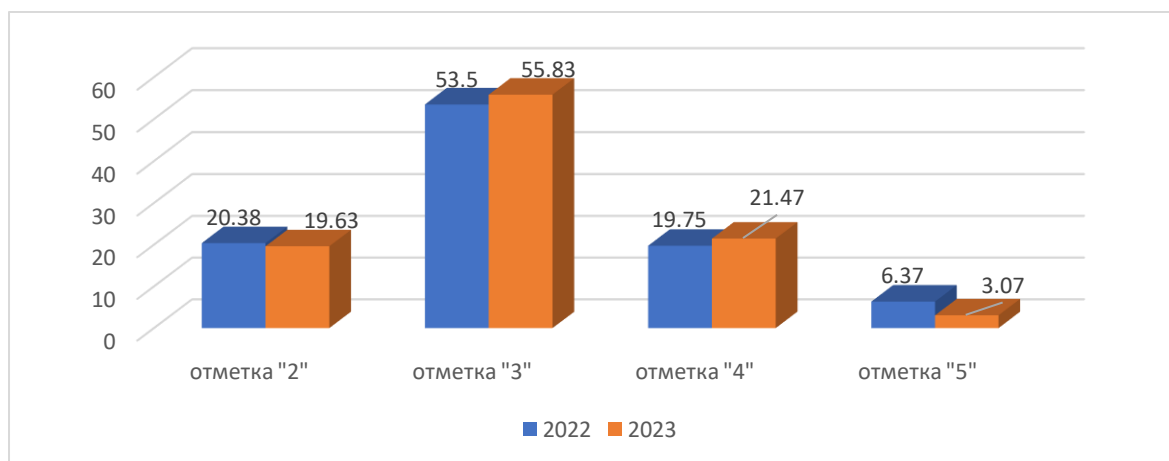


Диаграмма 5

Соответствие отметок за ВПР по математике и отметок по журналу

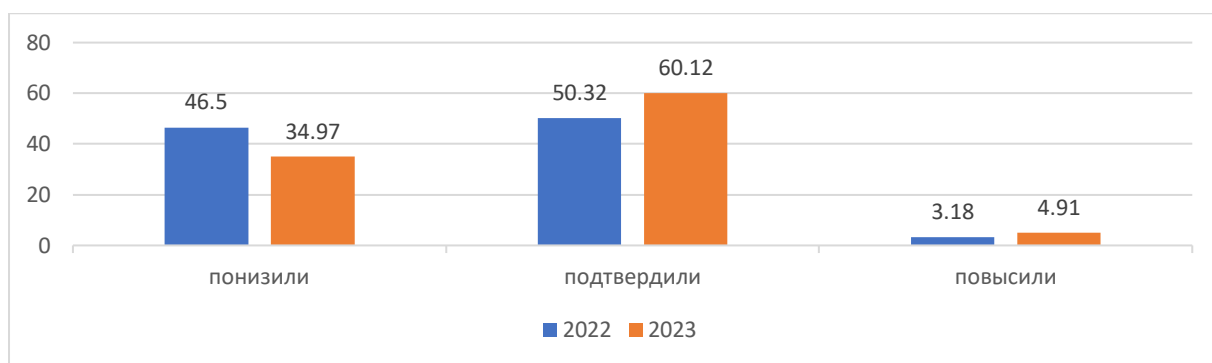


Таблица 6

| | Понижили (отметка за ВПР ниже по журналу) | | Подтвердили (отметка за ВПР соответствует по журналу) | | Повысили (отметка за ВПР выше по журналу) | | Всего ⁴ | |
|----------------------------|---|----------|---|----------|---|----------|--------------------|----------|
| | Кол-во участников | Доля в % | Кол-во участников | Доля в % | Кол-во участников | Доля в % | Кол-во участников | Доля в % |
| Красноярский край | 9704 | 31,92 | 18449 | 60,69 | 2247 | 7,39 | 30411 | 100 |
| Мотыгинский район | 57 | 34,97 | 98 | 60,12 | 8 | 4,91 | 163 | 100 |
| МБОУ Раздолинская СОШ | 3 | 10,71 | 24 | 85,71 | 1 | 3,57 | 28 | 100 |
| МБОУ Орджоникидзевская СОШ | 12 | 92,31 | 1 | 7,69 | 0 | 0 | 13 | 100 |
| МБОУ Машуковская СОШ | 0 | 0 | 3 | 100 | 0 | 0 | 3 | 100 |
| МБОУ Первомайская СОШ | 0 | 0 | 6 | 60 | 4 | 40 | 10 | 100 |
| МБОУ Мотыгинская СОШ №1 | 17 | 62,96 | 10 | 37,04 | 0 | 0 | 27 | 100 |
| МБОУ Мотыгинская СОШ №2 | 13 | 28,89 | 31 | 68,89 | 1 | 2,22 | 45 | 100 |
| МБОУ Кирсантьевская СОШ | 3 | 75 | 0 | 0 | 1 | 25 | 4 | 100 |
| МБОУ Южно Енисейская СОШ | 1 | 50 | 1 | 50 | 0 | 0 | 2 | 100 |
| МБОУ Новоангарская СОШ | 4 | 28,57 | 10 | 71,43 | 0 | 0 | 14 | 100 |
| МБОУ Кулаковская СОШ | 2 | 20 | 8 | 80 | 0 | 0 | 10 | 100 |
| МБОУ Рыбинская ООШ | 2 | 33,33 | 3 | 50 | 1 | 16,67 | 6 | 100 |
| МБОУ Слюдрудничная ООШ | 0 | 0 | 1 | 100 | 0 | 0 | 1 | 100 |

⁴Приведены данные только по тем участникам, для которых введены отметки.

Более половины 60,12% (53,5% в 2022 у.г.) учеников 7 классов Мотыгинского района подтвердили на ВПР ту отметку, которая была отражена в классном журнале. Но 34,97% (46,5% в 2022 у. г.) показали более низкий результат.

Таблица 7

Достижение планируемых результатов по предмету «Математика»

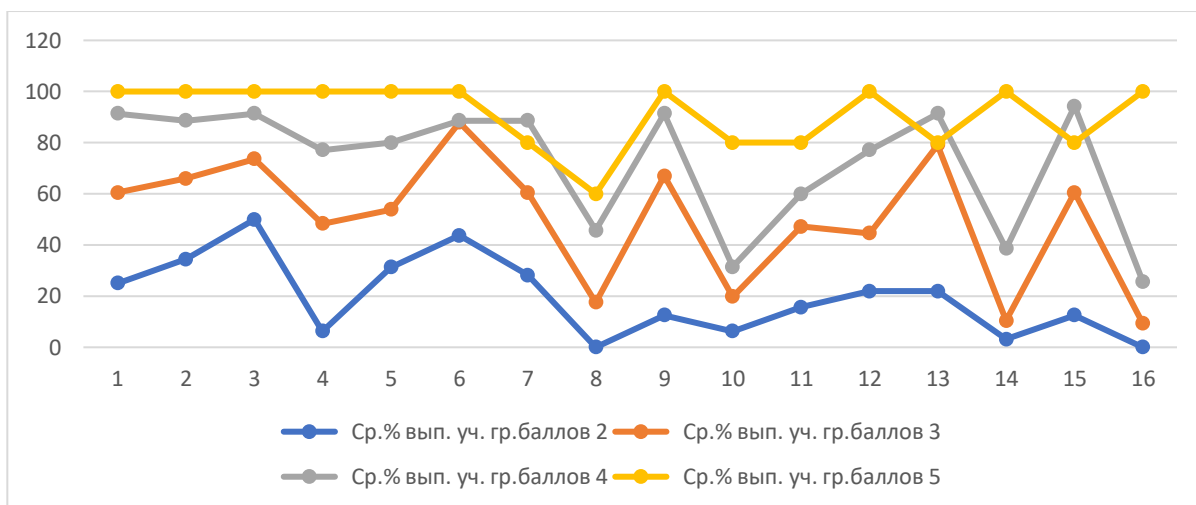
| Проверяемые умения в соответствии с ФГОС | Макс. балл | Средний % выполнения ⁵ | |
|--|------------|-----------------------------------|-------------------|
| | | Красноярский край | Мотыгинский район |
| 1. Развитие представлений о числе и числовых системах от натуральных до действительных чисел. Оперировать на базовом уровне понятиями «обыкновенная дробь», «смешанное число». | 1 | 70,8 | 61,35 |
| 2. Развитие представлений о числе и числовых системах от натуральных до действительных чисел. Оперировать на базовом уровне понятием «десятичная дробь». | 1 | 71,13 | 65,64 |
| 3. Умение извлекать информацию, представленную в таблицах, на диаграммах, графиках. Читать информацию, представленную в виде таблицы, диаграммы, графика/извлекать, интерпретировать информацию, представленную в таблицах и на диаграммах, отражающую свойства и характеристики реальных процессов и явлений. | 1 | 77,12 | 73,62 |
| 4. Умение применять изученные понятия, результаты, методы для решения задач практического характера и задач их смежных дисциплин. Записывать числовые значения реальных величин с использованием разных систем измерения. | 1 | 64,79 | 47,85 |
| 5. Умение применять изученные понятия, результаты, методы для решения задач практического характера и задач их смежных дисциплин. Решать задачи на покупки; находить процент от числа, число по проценту от него, процентное отношение двух чисел, процентное снижение или процентное повышение величины. | 1 | 64,93 | 56,44 |
| 6. Умение анализировать, извлекать необходимую информацию Решать несложные логические задачи, находить пересечение, объединение, подмножество в простейших ситуациях. | 1 | 83,73 | 79,75 |
| 7. Умение извлекать информацию, представленную в таблицах, на диаграммах, графиках. Читать информацию, представленную в виде таблицы, диаграммы, графика/извлекать, интерпретировать информацию, представленную в таблицах и на диаграммах, отражающую свойства и характеристики реальных процессов и явлений. | 1 | 57,71 | 60,74 |
| 8. Овладение системой функциональных понятий, развитие умения использовать функционально-графические представления. Строить график линейной функции. | 1 | 40,2 | 21,47 |

⁵ Вычисляется как отношение (в %) суммы всех набранных баллов за задание всеми участниками к произведению количества участников на максимальный балл за задание.

| | | | |
|--|---|-------|-------|
| 9. Овладение приёмами решения уравнений, систем уравнений. Оперировать на базовом уровне понятиями «уравнение», «корень уравнения»; решать системы несложных линейных уравнений/решать линейные уравнения и уравнения, сводимые к линейным, с помощью тождественных преобразований. | 1 | 64,77 | 62,58 |
| 10. Умение анализировать, извлекать необходимую информацию, пользоваться оценкой и прикидкой при практических расчётах. Оценивать результаты вычислений при решении практических задач/решать задачи на основе рассмотрения реальных ситуаций, в которых не требуется точный вычислительный результат. | 1 | 25,07 | 21,47 |
| 11. Овладение символьным языком алгебры. Выполнять несложные преобразования выражений: раскрывать скобки, приводить подобные слагаемые, использовать формулы сокращённого умножения. | 1 | 39,48 | 44,79 |
| 12. Развитие представлений о числе и числовых системах от натуральных до действительных чисел. Сравнить рациональные числа/знать геометрическую интерпретацию целых, рациональных чисел. | 2 | 48,95 | 48,77 |
| 13. Овладение геометрическим языком, формирование систематических знаний о плоских фигурах и их свойствах, использование геометрических понятий и теорем. Оперировать на базовом уровне понятиями геометрических фигур; извлекать информацию о геометрических фигурах, представленную на чертежах в явном виде; применять для решения задач геометрические факты. | 1 | 58,56 | 70,55 |
| 14. Овладение геометрическим языком, формирование систематических знаний о плоских фигурах и их свойствах, использование геометрических понятий и теорем. Оперировать на базовом уровне понятиями геометрических фигур; извлекать информацию о геометрических фигурах, представленную на чертежах в явном виде/применять геометрические факты для решения задач, в том числе предполагающих несколько шагов решения. | 2 | 22,21 | 17,79 |
| 15. Развитие умения использовать функционально графические представления для описания реальных зависимостей. Представлять данные в виде таблиц, диаграмм, графиков/иллюстрировать с помощью графика реальную зависимость или процесс по их характеристикам. | 1 | 55,04 | 58,9 |
| 16. Развитие умений применять изученные понятия, результаты, методы для решения задач практического характера. Решать задачи разных типов (на работу, покупки, движение)/решать простые и сложные задачи разных типов, выбирать соответствующие уравнения или системы уравнений для составления математической модели заданной реальной ситуации или прикладной задачи. | 2 | 13,35 | 13,8 |

По 5 заданиям/критериям результаты семиклассников Мотыгинского района более чем на 5% ниже средних по краю. По 5 заданиям результаты учащихся края несущественно превышают среднекраевые значения.

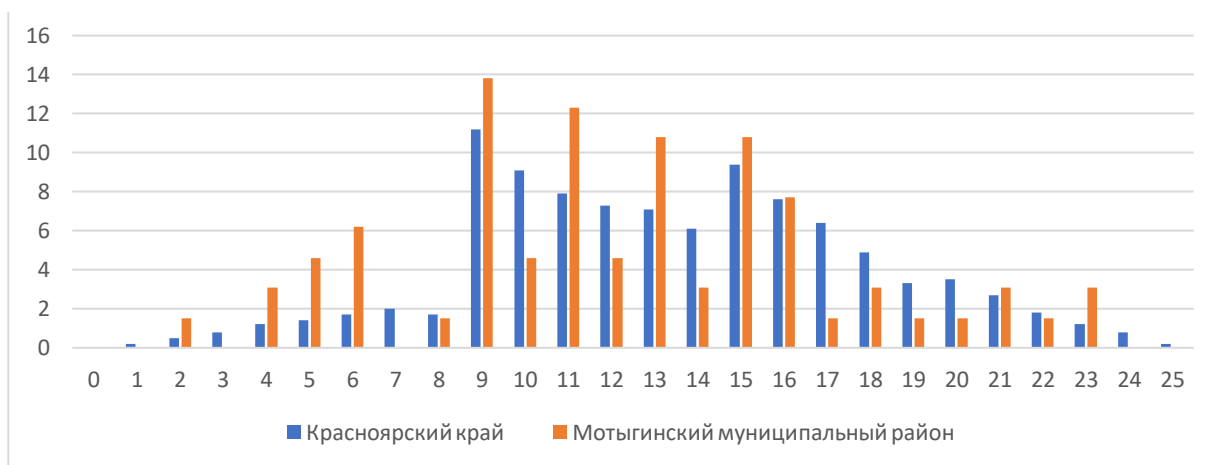
Выполнение заданий группами участников, ВПР по математике в Мотыгинском районе



На диаграмме 6 можно увидеть, что наиболее сложными для большинства групп учащихся оказались, как и в предыдущий период, задания на умение применять изученные понятия и методы для решения практических задач (например, рассчитывать среднюю скорость пути), существенные трудности семиклассники испытали при решении геометрических задач и заданий, где нужно записать формулу линейной функции по ее графику, а также выполнять несложные преобразования выражений. Несмотря на прилагаемые педагогами усилия по формированию у учащихся умения работать с информацией, семиклассникам трудно анализировать, извлекать необходимую информацию и использовать ее для решения задач практического характера, основанных на рассмотрении реальных ситуаций.

Биология

Распределение первичных баллов ВПР по биологии в Мотыгинском районе и в Красноярском крае



По критериям оценивания ВПР 9-14 баллов, набранных за работу по биологии, соответствуют отметке «3», 15-19 баллов - отметке «4», 20-25 баллов - отметке «5».

Распределение отметок за выполнение ВПР по биологии в Мотыгинском районе

| | Доля работ, соответствующих отметке | | | |
|-------------------------|-------------------------------------|-------|-------|-------|
| | «2» | «3» | «4» | «5» |
| РФ | 8,13 | 43,02 | 35,74 | 13,12 |
| Красноярский край | 9,41 | 48,75 | 31,68 | 10,16 |
| Мотыгинский район | 16,92 | 49,23 | 24,62 | 9,23 |
| МБОУ Раздолинская СОШ | 9,09 | 45,45 | 18,18 | 27,27 |
| МБОУ Орджоникидзевская | 0 | 60 | 40 | 0 |
| МБОУ Машуковская СОШ | 0 | 100 | 0 | 0 |
| МБОУ Мотыгинская СОШ №1 | 61,54 | 30,77 | 7,69 | 0 |
| МБОУ Кирсантьевская СОШ | 0 | 75 | 25 | 0 |
| МБОУ Южно-Енисейская | 0 | 100 | 0 | 0 |
| МБОУ Кулаковская СОШ | 10 | 20 | 40 | 30 |
| МБОУ Рыбинская ООШ | 16,67 | 66,67 | 16,67 | 0 |
| МБОУ Слюдрудничная ООШ | 0 | 0 | 100 | 0 |

Доля отметок «2» и «3» за ВПР по биологии в районе больше, чем в среднем по стране, на 7,99%, соответственно, хороших и отличных работ настолько же меньше.

Распределения отметок по биологии за 2022 и 2023 у.г.

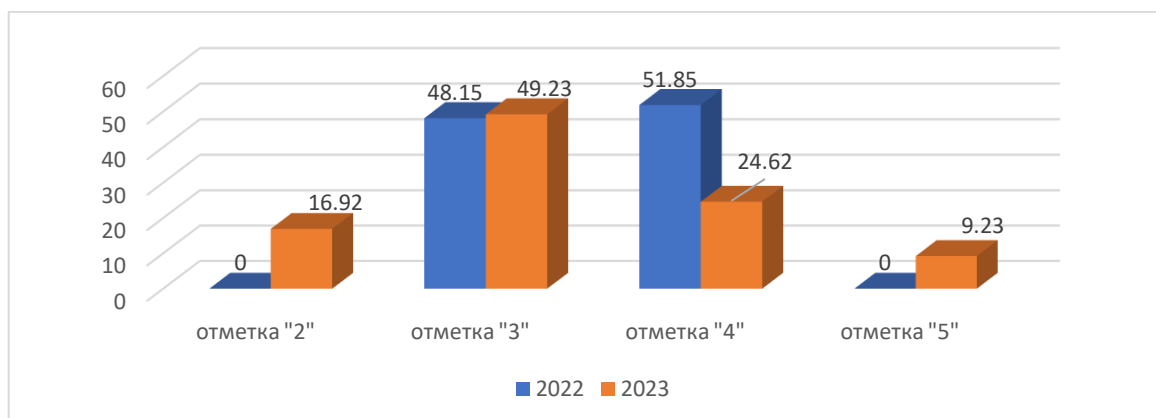


Диаграмма 11

Соответствие отметок за ВПР по биологии и отметок по журналу

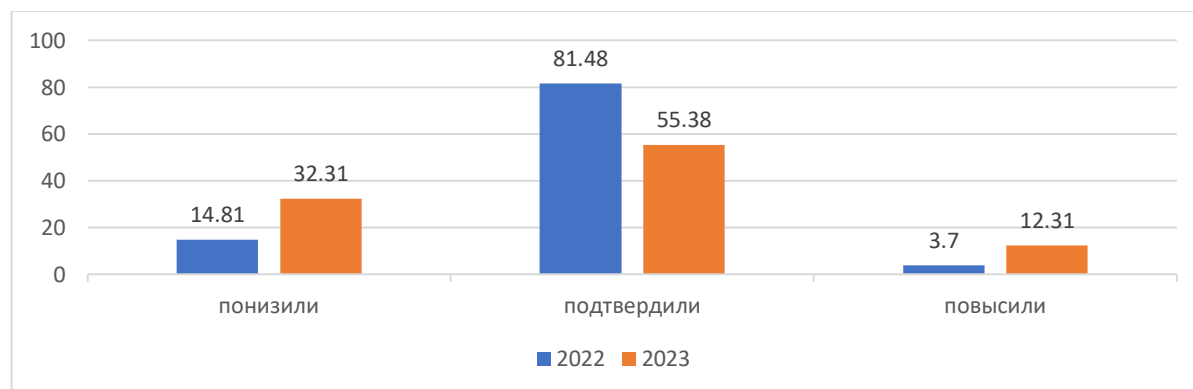


Таблица 12

| | Понизили (отметка за ВПР ниже отметки по журналу) | | Подтвердили (отметка за ВПР соответствует отметке по журналу) | | Повысили (отметка за ВПР выше отметки по журналу) | | Всего ⁶ | |
|----------------------------------|--|----------|---|-------------|---|-------------|----------------------|-------------|
| | Кол-во участников | Доля в % | Кол-во участников | Доля в % | Кол-во участников | Доля в % | Кол-во участников | Доля в % |
| Красноярский край | 3688 | 35,66 | 5948 | 57,52 | 705 | 6,82 | 10347 | 100 |
| Мотыгинский район | 21 | 32,31 | 36 | 55,38 | 8 | 12,31 | 65 | 100 |
| МБОУ Раздолинская СОШ | 1 | 9,09 | 6 | 54,55 | 4 | 36,36 | 11 | 100 |
| МБОУ Орджоникидзевская СОШ | 5 | 33,33 | 9 | 60 | 1 | 6,67 | 15 | 100 |
| МБОУ Машуковская СОШ | 0 | 0 | 3 | 100 | 0 | 0 | 3 | 100 |
| МБОУ Мотыгинская СОШ №1 | 11 | 84,62 | 2 | 15,38 | 0 | 0 | 13 | 100 |
| МБОУ Кирсантьевская СОШ | 0 | 0 | 4 | 100 | 0 | 0 | 4 | 100 |
| МБОУ Южно- Енисейская СОШ | 0 | 0 | 2 | 100 | 0 | 0 | 2 | 100 |
| МБОУ Кулаковская СОШ | 1 | 10 | 6 | 60 | 3 | 30 | 10 | 100 |
| МБОУ Рыбинская ООШ | 3 | 50 | 3 | 50 | 0 | 0 | 6 | 100 |
| МБОУ Слюдрудничная ООШ | 0 | 0 | 1 | 100 | 0 | 0 | 1 | 100 |

67,79% (85% в 2022 у.г.) участников ВПР по биологии подтвердили или повысили отметку по этому предмету, которая была отражена в классном журнале, показав более высокий результат.

Таблица 13

Достижение планируемых результатов по предмету «Биология»

| Проверяемые умения в соответствии с ФГОС | Макс. балл | Средний % выполнения ⁷ |
|--|---------------|--------------------------------------|
|--|---------------|--------------------------------------|

⁶ Приведены данные только по тем участникам, для которых введены отметки.

⁷ Вычисляется как отношение (в %) суммы всех набранных баллов за задание всеми участниками к произведению количества участников на максимальный балл за задание.

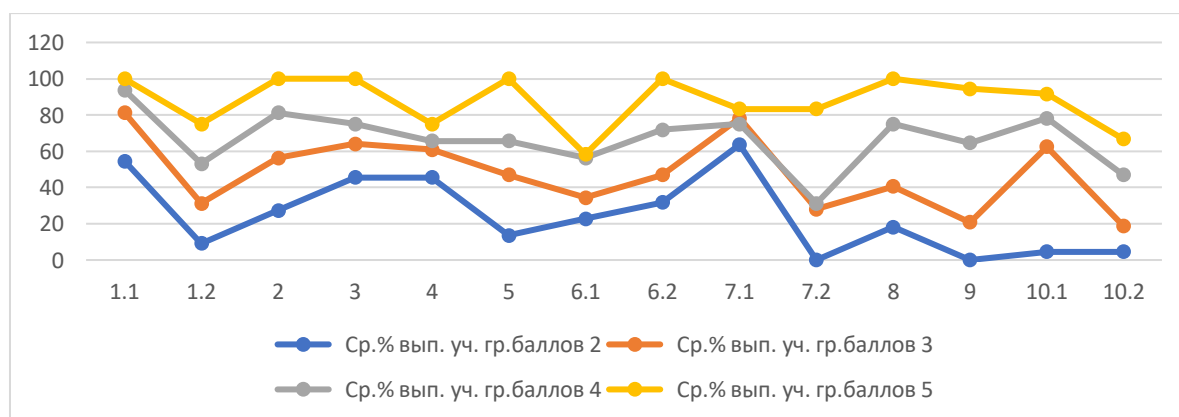
| | | Красноярский край | Мотыгинский район |
|--|---|-------------------|-------------------|
| 1.1. Классификация организмов. Принципы классификации. Одноклеточные и многоклеточные организмы. Умения определять понятия, создавать обобщения, устанавливать аналогии, классифицировать, самостоятельно выбирать основания и критерии для классификации. | 1 | 72,01 | 81,54 |
| 1.2. Классификация организмов. Принципы классификации. Одноклеточные и многоклеточные организмы. Умения определять понятия, создавать обобщения, устанавливать аналогии, классифицировать, самостоятельно выбирать основания и критерии для классификации. | 2 | 46,4 | 36,92 |
| 2. Многообразие цветковых растений и их значение в природе и жизни человека. Роль бактерий в природе, жизни человека. Роль грибов в природе, жизни человека. Формирование основ экологической грамотности: способности оценивать последствия деятельности человека в природе; способности выбирать целевые и смысловые установки в своих действиях и поступках по отношению к живой природе, здоровью своему и окружающих; осознания необходимости действий по сохранению биоразнообразия. | 1 | 55,93 | 61,54 |
| 3. Классификация организмов. Принципы классификации. Умения определять понятия, создавать обобщения, устанавливать аналогии, классифицировать, самостоятельно выбирать основания и критерии для классификации | 2 | 75,86 | 66,92 |
| 4. Царство Растения. Царство Бактерии. Царство Грибы. Умения определять понятия, создавать обобщения, устанавливать аналогии, классифицировать, самостоятельно выбирать основания и критерии для классификации. Смысловое чтение. | 2 | 68,76 | 60,77 |
| 5. Царство Растения. Царство Бактерии. Царство Грибы. Смысловое чтение. | 2 | 59,41 | 50,77 |
| 6.1. Царство Растения. Царство Грибы. Умения устанавливать причинно-следственные связи, строить логическое рассуждение, умозаключение (индуктивное, дедуктивное и по аналогии) и делать выводы. Формирование первоначальных систематизированных представлений о биологических объектах, процессах, явлениях, закономерностях. | 2 | 50,61 | 40 |
| 6.2. Царство Растения. Царство Грибы. Умения устанавливать причинно-следственные связи, строить логическое рассуждение, умозаключение (индуктивное, дедуктивное и по аналогии) и делать выводы. Формирование первоначальных систематизированных представлений о биологических объектах, процессах, явлениях, закономерностях. | 2 | 53,3 | 55,38 |

| | | | |
|---|---|-------|-------|
| 7.1. Царство Растения. Умения создавать, применять и преобразовывать знаки и символы, модели и схемы для решения учебных и познавательных задач. | 1 | 74,01 | 75,38 |
| 7.2. Царство Растения. Умения создавать, применять и преобразовывать знаки и символы, модели и схемы для решения учебных и познавательных задач. | 2 | 28,17 | 29,23 |
| 8. Царство Растения. Царство Бактерии. Царство Грибы. Умения устанавливать причинно-следственные связи, строить логическое рассуждение, умозаключение (индуктивное, дедуктивное и по аналогии) и делать выводы. Формирование системы научных знаний о живой природе, закономерностях ее развития, об исторически быстром сокращении биологического разнообразия в биосфере. | 1 | 54,74 | 50,77 |
| 9. Царство Растения. Царство Бактерии. Царство Грибы. Умения определять понятия, создавать обобщения, устанавливать аналогии, классифицировать, самостоятельно выбирать основания и критерии для классификации. | 3 | 34,9 | 34,87 |
| 10.1. Царство Растения. Формирование системы научных знаний о живой природе, закономерностях ее развития, об исторически быстром сокращении биологического разнообразия в биосфере в результате деятельности человека для развития современных естественнонаучных представлений о картине мира. | 2 | 65,71 | 59,23 |
| 10.2. Царство Растения. Формирование системы научных знаний о живой природе, закономерностях ее развития, об исторически быстром сокращении биологического разнообразия в биосфере в результате деятельности человека для развития современных естественнонаучных представлений о картине мира. | 2 | 39,95 | 27,69 |

По 7 заданиям/критериям результаты учеников 7 класса школ Мотыгинского района более чем на 5% ниже средних по стране. И по 5 заданиям результаты оказались выше краевых.

Диаграмма 12

Выполнение заданий группами участников,
ВПР по биологии в Мотыгинском районе

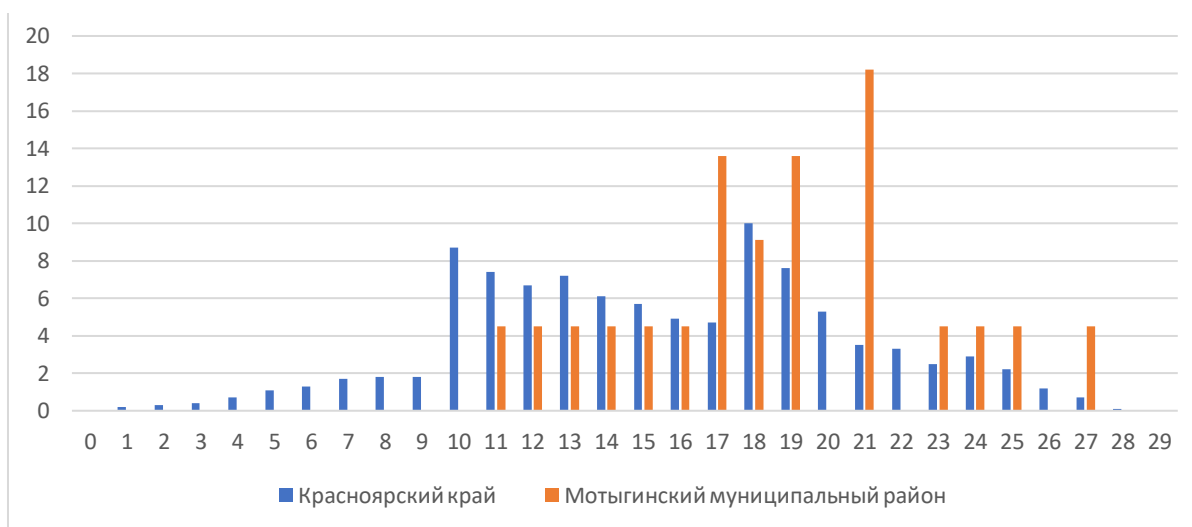


Наиболее трудными для семиклассников края оказались задания, для выполнения которых необходимо было проявить умение определять понятия, создавать обобщения, устанавливать аналогии, классифицировать, самостоятельно выбирать основания и критерии для классификации, понимать и применять символы, модели и схемы (например, на основе анализа диаграммы цветка отнести растение к определенному классу или соотнести схему, отражающую развитие растительного мира Земли, с конкретными группами растений), обосновывать свой выбор ответа.

Биология профильная

Диаграмма 10.1

Распределение первичных баллов ВПР по биологии профильной в Мотыгинском районе и в Красноярском крае



По критериям оценивания ВПР 9-14 баллов, набранных за работу по биологии, соответствуют отметке «3», 15-19 баллов - отметке «4», 20-25 баллов - отметке «5».

Таблица 11.1

Распределение отметок за выполнение ВПР по биологии профильной в Мотыгинском районе

| | Доля работ, соответствующих отметке | | | |
|-------------------------|-------------------------------------|-------|-------|-------|
| | «2» | «3» | «4» | «5» |
| РФ | 7,11 | 47,99 | 36,15 | 8,75 |
| Красноярский край | 9,24 | 50,99 | 32,4 | 7,38 |
| Мотыгинский район | 0 | 40,91 | 45,45 | 13,64 |
| МБОУ Мотыгинская СОШ №2 | 0 | 40,91 | 45,45 | 13,64 |

Доля отметок «3» за ВПР по биологии в районе меньше, чем в крае, отметка «2» отсутствует, хороших работ больше на 19,31%.

Таблица 12

| | Понизили (отметка за ВПР ниже отметки по журналу) | | Подтвердили (отметка за ВПР соответствует отметке по журналу) | | Повысили (отметка за ВПР выше отметки по журналу) | | Всего ⁸ | |
|----------------------------|--|----------|---|-------------|---|-------------|----------------------|-------------|
| | Кол-во участников | Доля в % | Кол-во участников | Доля в % | Кол-во участников | Доля в % | Кол-во участников | Доля в % |
| Красноярский край | 1918 | 37,46 | 2947 | 57,56 | 255 | 4,98 | 5121 | 100 |
| Мотыгинский район | 4 | 18,18 | 17 | 77,27 | 1 | 4,55 | 22 | 100 |
| МБОУ Мотыгинская СОШ №2 | 4 | 18,18 | 17 | 77,27 | 1 | 4,55 | 22 | 100 |

81,82% (85% в 2022 у.г.) участников ВПР по биологии подтвердили или повысили отметку по этому предмету, которая была отражена в классном журнале, показав более высокий результат.

Таблица 13

Достижение планируемых результатов по предмету «Биология профильная»

| Проверяемые умения в соответствии с ФГОС | Макс. балл | Средний % выполнения ⁹ | |
|--|---------------|--------------------------------------|-----------------------|
| | | Красноярски й край | Мотыгинс кий район |
| 1. Зоология – наука о животных. Методы изучения животных. Роль зоологии в познании окружающего мира и практической деятельности людей. Владеть: системой биологических знаний – понятиями, закономерностями, законами, теориями, имеющими важное | 1 | 80,68 | 90,91 |
| 2. Простейшие и беспозвоночные животные. Хордовые животные. Использовать научно-популярную литературу по биологии, справочные материалы (на бумажных и электронных носителях), ресурсы Интернета при выполнении учебных задач | 2 | 57,71 | 97,73 |
| 3.1. Общие свойства организмов и их проявление у животных. Осуществлять классификацию биологических объектов (животные, растения, грибов) по разным основаниям | 2 | 52,52 | 90,91 |
| 3.2. Общие свойства организмов и их проявление у животных. Осуществлять классификацию биологических объектов (животные, растения, грибов) по разным основаниям | 2 | 46,32 | 86,36 |

⁸ Приведены данные только по тем участникам, для которых введены отметки.

⁹ Вычисляется как отношение (в %) суммы всех набранных баллов за задание всеми участниками к произведению количества участников на максимальный балл за задание.

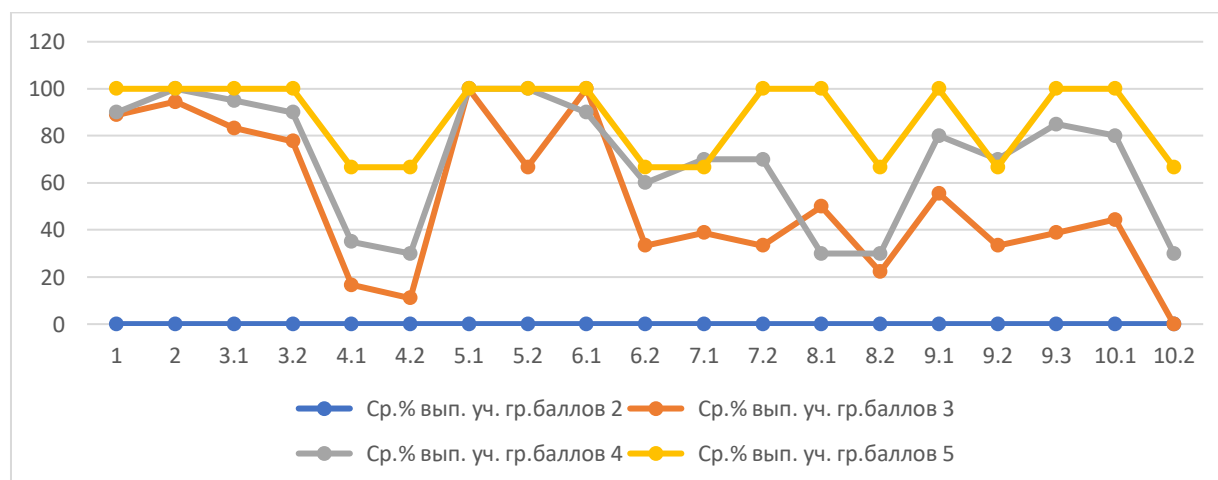
| | | | |
|--|---|--------------|--------------|
| 4.1. Значение хордовых животных в жизни человека. Описывать и использовать приемы содержания домашних животных, ухода за ними | 2 | 68,33 | 31,82 |
| 4.2. Значение хордовых животных в жизни человека. Описывать и использовать приемы содержания домашних животных, ухода за ними | 2 | 38,78 | 27,27 |
| 5.1. Простейшие и беспозвоночные. Хордовые животные. Выделять существенные признаки биологических объектов (клеток и организмов растений, животных, грибов, бактерий) и процессов, характерных для живых организмов | 1 | 66,83 | 100 |
| 5.2. Простейшие и беспозвоночные. Хордовые животные. Выделять существенные признаки биологических объектов (клеток и организмов растений, животных, грибов, бактерий) и процессов, характерных для живых организмов | 1 | 56,21 | 86,36 |
| 6.1. Значение простейших и беспозвоночных животных в жизни человека. Раскрывать роль биологии в практической деятельности людей, роль различных организмов в жизни человека; знать и аргументировать основные правила поведения в природе | 1 | 60,48 | 95,45 |
| 6.2. Значение простейших и беспозвоночных животных в жизни человека. Раскрывать роль биологии в практической деятельности людей, роль различных организмов в жизни человека; знать и аргументировать основные правила поведения в природе | 2 | 37,61 | 50 |
| 7.1. Простейшие и беспозвоночные. Хордовые животные. Сравнить биологические объекты (растения, животные, бактерии, грибы), процессы жизнедеятельности; делать выводы и умозаключения на основе сравнения | 2 | 45,43 | 56,82 |
| 7.2. Простейшие и беспозвоночные. Хордовые животные. Сравнить биологические объекты (растения, животные, бактерии, грибы), процессы жизнедеятельности; делать выводы и умозаключения на основе сравнения | 2 | 52,07 | 59,09 |
| 8.1. Простейшие и беспозвоночные. Хордовые животные. Ориентироваться в системе познавательных ценностей: воспринимать информацию биологического содержания в научно-популярной литературе, средствах массовой информации и интернет-ресурсах; критически оценивать | 2 | 70,17 | 47,73 |
| 8.2. Простейшие и беспозвоночные. Хордовые животные. Ориентироваться в системе познавательных ценностей: воспринимать информацию биологического содержания в научно-популярной литературе, средствах массовой информации и интернет-ресурсах; критически оценивать | 1 | 37,39 | 31,82 |
| 9.1. Классификация животных. Значение животных в природе и жизни человека. Использовать методы биологической науки: наблюдать и описывать биологические объекты и процессы, ставить биологические эксперименты и объяснять их результаты | 1 | 55,7 | 72,73 |

| | | | |
|--|---|-------|-------|
| 9.2. Классификация животных. Значение животных в природе и жизни человека. Использовать методы биологической науки: наблюдать и описывать биологические объекты и процессы, ставить биологические эксперименты и объяснять их результаты | 1 | 50,3 | 54,55 |
| 9.3. Классификация животных. Значение животных в природе и жизни человека. Использовать методы биологической науки: наблюдать и описывать биологические объекты и процессы, ставить биологические эксперименты и объяснять их результаты | 2 | 53,64 | 68,18 |
| 10.1. Простейшие и беспозвоночные. Хордовые животные. Устанавливать взаимосвязи между особенностями строения и функциями клеток и тканей, органов и систем органов | 1 | 52,57 | 68,18 |
| 10.2. Простейшие и беспозвоночные. Хордовые животные. Устанавливать взаимосвязи между особенностями строения и функциями клеток и тканей, органов и систем органов | 1 | 38,68 | 22,73 |

По 5 заданиям/критериям результаты учеников 7 класса школ Мотыгинского района более чем на 5% ниже средних по стране. И по 14 заданиям результаты оказались выше краевых.

Диаграмма 12

Выполнение заданий группами участников,
ВПР по биологии профильной в Мотыгинском районе

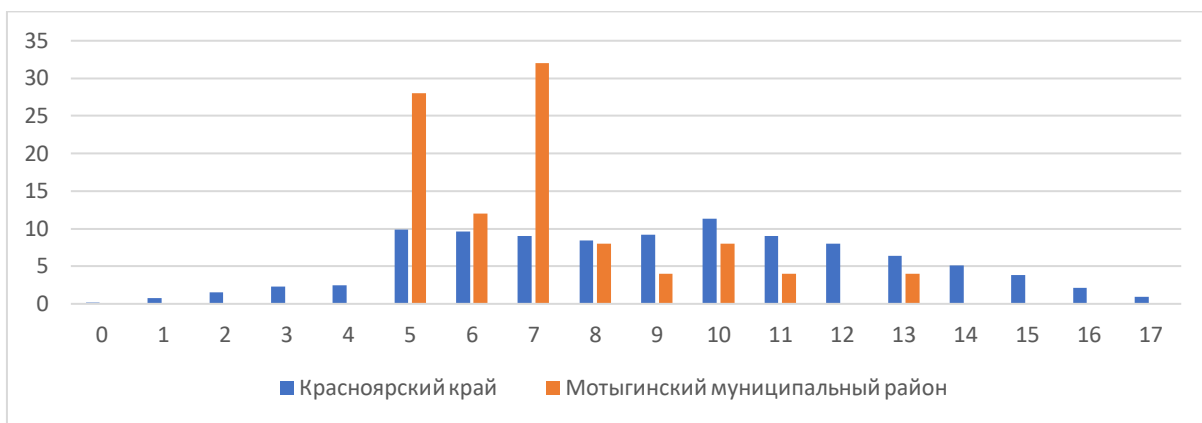


Для всех групп учащихся трудными оказались задания, где нужно понимать значение животных в природе и жизни человека, знать приемы содержания домашних животных, ухода за ними, знать классификацию живых объектов и описывать биологические объекты в соответствии с классификацией, устанавливать взаимосвязи между особенностями строения и функциями клеток и тканей, органов и систем органов.

История

Диаграмма 16

Распределение первичных баллов ВПР по истории в Мотыгинском районе и в Красноярском крае



Согласно критериям оценивания ВПР, 5-9 баллов, набранных за работу по истории, соответствуют отметке «3», 10-13 баллов - отметке «4», 14-17 баллов - отметке «5».

Таблица 17

Распределение отметок за выполнение ВПР по истории в Мотыгинском районе

| | Доля работ, соответствующих отметке | | | |
|-------------------------|-------------------------------------|-------|-------|-------|
| | «2» | «3» | «4» | «5» |
| РФ | 5,98 | 41,59 | 37,48 | 14,95 |
| Красноярский край | 7,32 | 46,12 | 34,67 | 11,88 |
| Мотыгинский район | 0 | 84 | 16 | 0 |
| МБОУ Мотыгинская СОШ №2 | 0 | 89,47 | 10,53 | 0 |
| МБОУ Кирсантьевская СОШ | 0 | 75 | 25 | 0 |
| МБОУ Южно-Енисейская | 0 | 100 | 0 | 0 |
| МБОУ Слюдрудничная ООШ | 0 | 0 | 100 | 0 |

Доля работ по истории, соответствующих отметкам «2» и «3», в Мотыгинского района больше на 30,56% (12,57% в 2022 у.г.), чем в среднем по краю. Примерно на столько же в крае меньше хороших и отличных работ.

Распределения отметок по истории за 2022 и 2023 у.г.

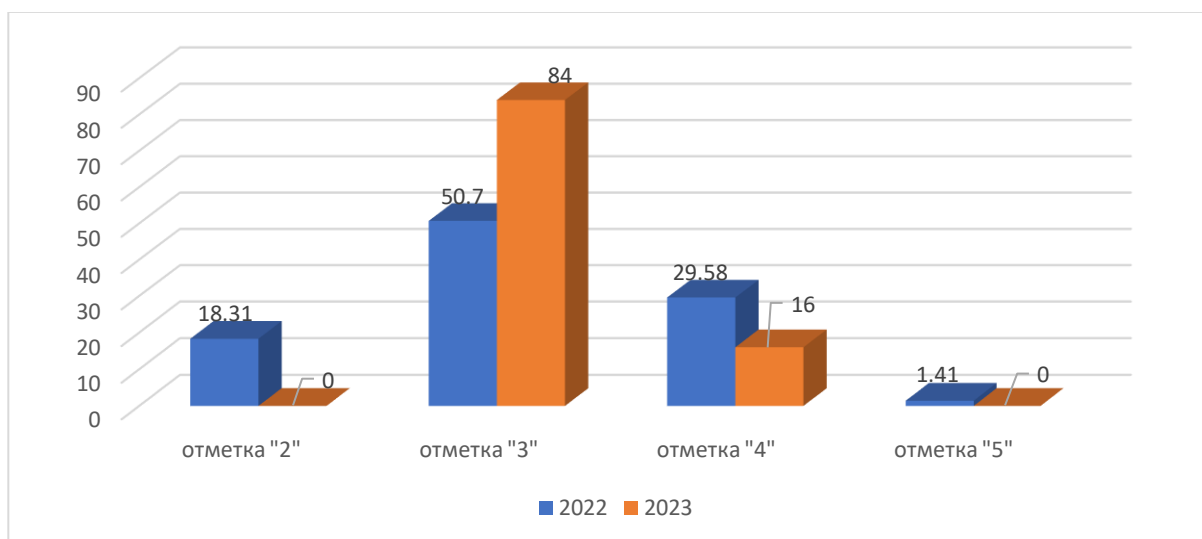


Диаграмма 17

Соответствие отметок за ВПР по истории и отметок по журналу

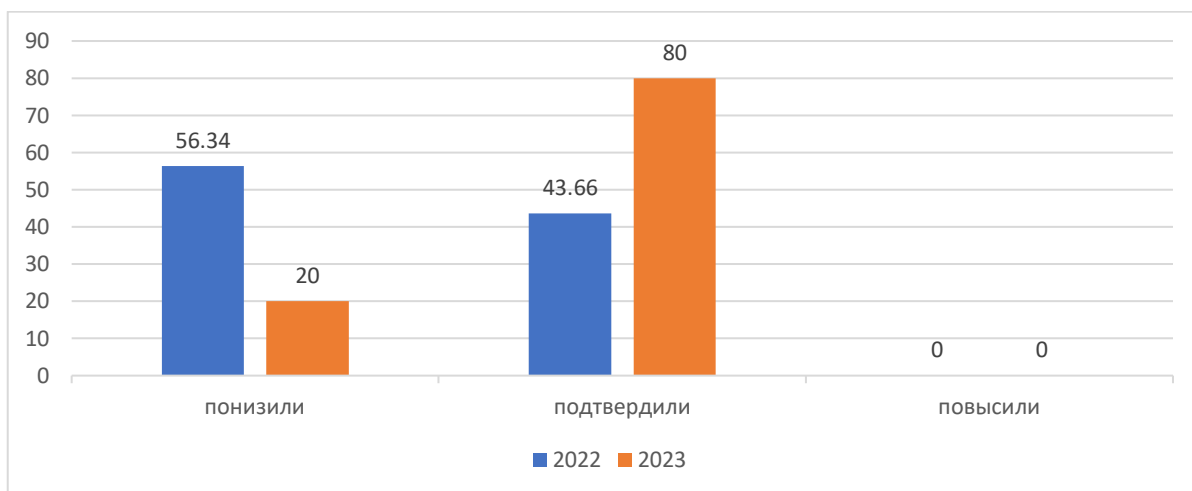


Таблица 18

| | Понижили (отметка за ВПР ниже по журналу) | | Подтвердили (отметка за ВПР соответствует по журналу) | | Повысили (отметка за ВПР выше по журналу) | | Всего ¹² | |
|--------------------------|--|----------|--|----------|--|----------|---------------------|----------|
| | Кол-во участников | Доля в % | Кол-во участников | Доля в % | Кол-во участников | Доля в % | Кол-во участников | Доля в % |
| Красноярский край | 3001 | 28,45 | 6267 | 59,41 | 1281 | 12,14 | 10554 | 100 |
| Мотыгинский район | 5 | 20 | 20 | 80 | 0 | 0 | 25 | 100 |
| МБОУ Мотыгинская СОШ №2 | 1 | 5,26 | 18 | 94,74 | 0 | 0 | 19 | 100 |
| МБОУ Кирсантьевская СОШ | 3 | 75 | 1 | 25 | 0 | 0 | 4 | 100 |
| МБОУ Южно-Енисейская СОШ | 1 | 100 | 0 | 0 | 0 | 0 | 1 | 100 |
| МБОУ Слюдрудничная ООШ | 0 | 0 | 1 | 100 | 0 | 0 | 1 | 100 |

Более половины 80% (56,34% в 2022 у.г.) учеников седьмых классов Мотыгинского района подтвердили на ВПР ту оценку уровня их предметной подготовки по истории, которая была отражена в классном журнале. При этом около 20% не подтвердили свою школьную отметку.

Таблица 19

Достижение планируемых результатов по предмету «История»

¹² Приведены данные только по тем участникам, для которых введены отметки.

| Проверяемые умения в соответствии с ФГОС | Макс. балл | Средний % выполнения ¹³ | |
|--|------------|------------------------------------|-------------------|
| | | Красноярский край | Мотыгинский район |
| 1. Овладение базовыми историческими знаниями, а также представлениями о закономерностях развития человеческого общества в социальной, экономической, политической, научной и культурной сферах. Рассказывать о значительных событиях и личностях отечественной и всеобщей истории Нового времени. | 2 | 53,87 | 46 |
| 2. Умение определять понятия, создавать обобщения, устанавливать аналогии, классифицировать, самостоятельно выбирать основания и критерии для классификации. Овладение базовыми историческими знаниями, а также представлениями о закономерностях развития человеческого общества в социальной, экономической, политической, научной и культурной сферах. Применять понятийный аппарат исторического знания и приемы исторического анализа для раскрытия сущности и значения событий и явлений прошлого и современности. | 1 | 68,96 | 92 |
| 3. Смысловое чтение. Умения искать, анализировать, сопоставлять и оценивать содержащуюся в различных источниках информацию о событиях и явлениях прошлого и настоящего. Умение искать, анализировать, систематизировать и оценивать историческую информацию различных исторических и современных источников, раскрывая ее социальную принадлежность и познавательную ценность. | 2 | 47,88 | 56 |
| 4. Умение создавать, применять и преобразовывать знаки и символы, модели и схемы для решения учебных и познавательных задач. Овладение базовыми историческими знаниями, а также представлениями о закономерностях развития человеческого общества в социальной, экономической, политической и культурной сферах. Использовать историческую карту как источник информации о границах России и других государств в Новое время, об основных процессах социально-экономического развития, о местах важнейших событий. | 1 | 49,48 | 64 |

¹³ Вычисляется как отношение (в %) суммы всех набранных баллов за задание всеми участниками к произведению количества участников на максимальный балл за задание.

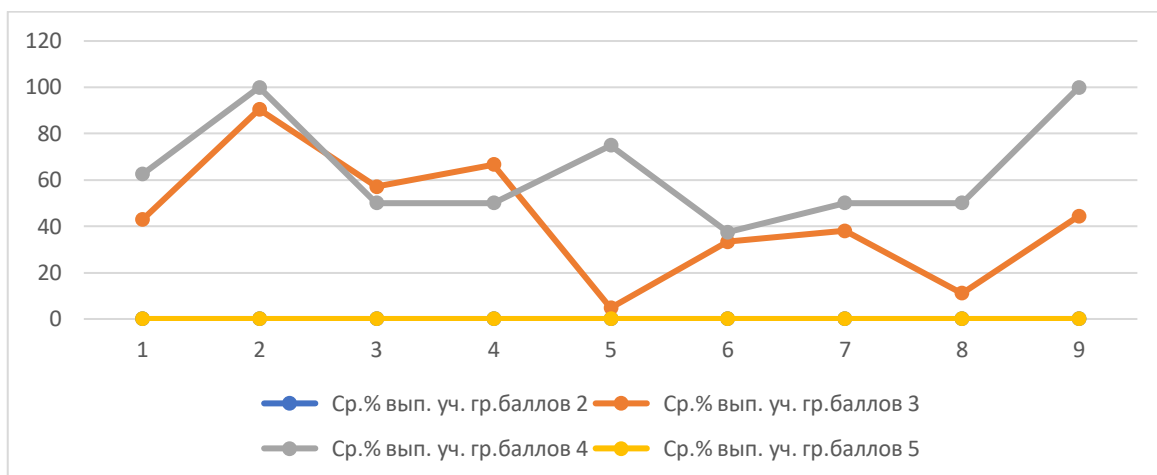
| | | | |
|---|---|--------------|-----------|
| <p>5. Умение создавать, применять и преобразовывать знаки и символы, модели и схемы для решения учебных и познавательных задач. Овладение базовыми историческими знаниями, а также представлениями о закономерностях развития человеческого общества в социальной, экономической, политической и культурной сферах. Использовать историческую карту как источник информации о границах России и других государств в Новое время, об основных процессах социально-экономического развития, о местах важнейших событий.</p> | 2 | 46,63 | 16 |
|---|---|--------------|-----------|

| | | | |
|---|---|-------|-------|
| 6. Умение создавать, применять и преобразовывать знаки и символы, модели и схемы для решения учебных и познавательных задач. Овладение базовыми историческими знаниями, а также представлениями о закономерностях развития человеческого общества в социальной, экономической, политической, научной и культурной сферах. Умение работать с письменными, изобразительными и вещественными историческими источниками, понимать и интерпретировать содержащуюся в них информацию. | 2 | 64,32 | 34 |
| 7. Умение создавать, применять и преобразовывать знаки и символы, модели и схемы для решения учебных и познавательных задач. Овладение базовыми историческими знаниями, а также представлениями о закономерностях развития человеческого общества в социальной, экономической, политической, научной и культурной сферах. Умение работать с письменными, изобразительными и вещественными историческими источниками, понимать и интерпретировать содержащуюся в них информацию. | 1 | 61,79 | 40 |
| 8. Способность определять и аргументировать свое отношение к содержащейся в различных источниках информации о событиях и явлениях прошлого и настоящего. Умение искать, анализировать, систематизировать и оценивать историческую информацию различных исторических и современных источников, раскрывая ее социальную принадлежность и познавательную ценность; способность определять и аргументировать свое отношение | 3 | 37,19 | 17,33 |
| 9. Умение осознанно использовать речевые средства в соответствии с задачей коммуникации; владение устной и письменной речью, монологической контекстной речью. Умение оценивать правильность выполнения учебной задачи, собственные возможности ее решения. Владение опытом историко-культурного, цивилизационного подхода к оценке социальных явлений, современных глобальных процессов. Сформированность основ гражданской, этнонациональной, социальной, культурной самоидентификации личности обучающегося. | 3 | 63,7 | 53,33 |

По 6 заданиям из 9 результаты семиклассников района более чем на 5% ниже средних по краю.

Диаграмма 18

Выполнение заданий группами участников,
ВПР по истории в Мотыгинском районе

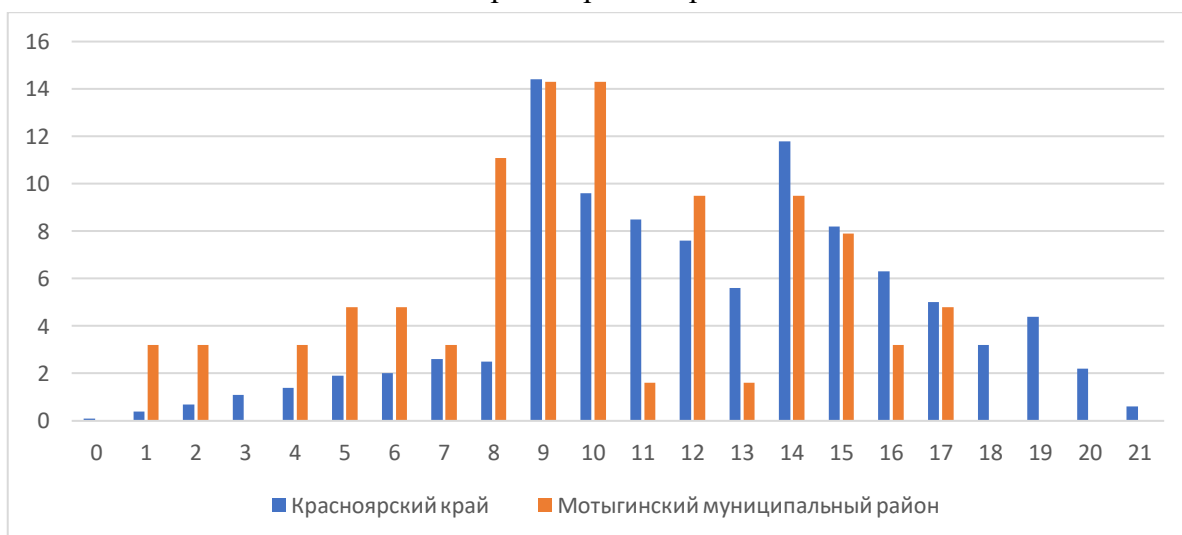


Все группы учеников испытали трудности при выполнении заданий, в которых требуется умение искать, анализировать, систематизировать, сопоставлять и оценивать историческую информацию из различных исторических источников, способность определять и аргументировать свое отношение к ней, умение использовать историческую карту как источник информации о границах России и других государств в Новое время, об основных процессах социально-экономического развития, о местах важнейших событий, направлениях значительных передвижений - походов, завоеваний, колонизации, а также умение рассказывать о значительных событиях и личностях отечественной и всеобщей истории Нового времени.

Обществознание

Диаграмма 19

Распределение первичных баллов ВПР по обществознанию в Мотыгинском районе и в Красноярском крае



Согласно критериям оценивания ВПР, 9-13 баллов, набранных за работу по обществознанию, соответствуют отметке «3», 14-18 баллов - отметке «4», 19-21 баллов - отметке «5».

Резкое увеличение количества участников, набравших баллы, с которых начинается отметка «3» или «4», свидетельствует о том, что нарушались требования к проведению или проверке работ.

Распределение отметок за выполнение ВПР по общественности в Мотыгинском районе

| | Доля работ, соответствующих отметке | | | |
|-------------------------|-------------------------------------|-------|-------|-------|
| | «2» | «3» | «4» | «5» |
| РФ | 9,87 | 41,95 | 37,85 | 10,33 |
| Красноярский край | 12,35 | 45,57 | 34,78 | 7,31 |
| Мотыгинский район | 33,33 | 41,27 | 25,4 | 0 |
| МБОУ Раздолинская СОШ | 56,25 | 43,75 | 0 | 0 |
| МБОУ Машуковская СОШ | 0 | 100 | 0 | 0 |
| МБОУ Первомайская СОШ | 0 | 12,5 | 87,5 | 0 |
| МБОУ Мотыгинская СОШ №1 | 84,62 | 15,38 | 0 | 0 |
| МБОУ Мотыгинская СОШ №2 | 4,35 | 56,52 | 39,13 | 0 |

Результаты ВПР по общественности в Мотыгинском районе ниже средних результатов по краю в целом.

Распределения отметок по русскому общественности за 2022 и 2023 у.г.

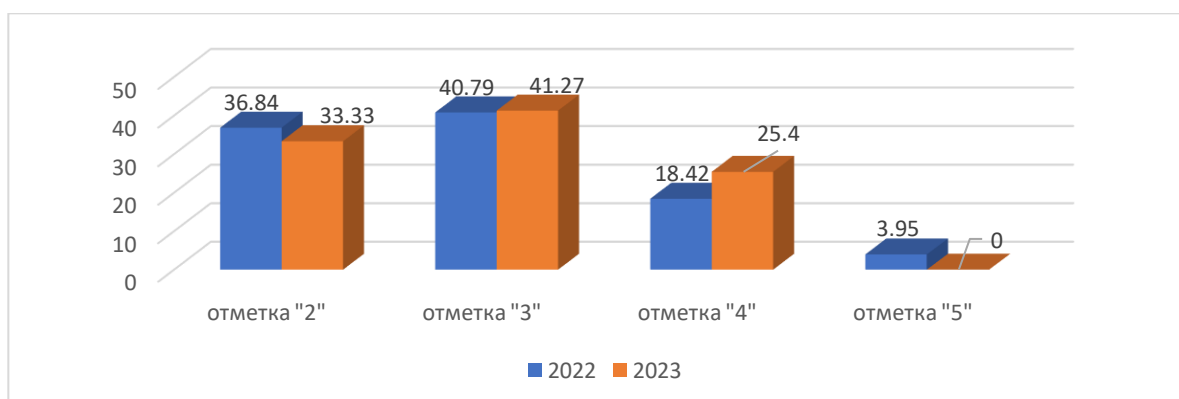


Диаграмма 20

Соответствие отметок за ВПР по общественности и отметок по журналу

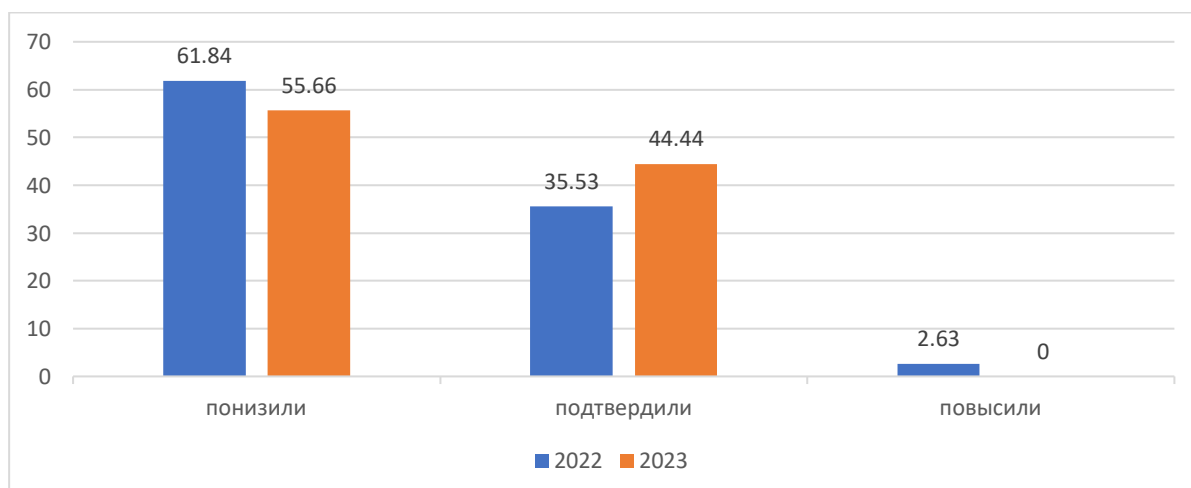


Таблица 21

| | Понизили (отметка за ВПР ниже по журналу) | | Подтвердили (отметка за ВПР соответствует по журналу) | | Повысили (отметка за ВПР выше по журналу) | | Всего ¹⁴ | |
|-------------------------|---|----------|---|----------|---|----------|---------------------|----------|
| | Кол-во участников | Доля в % | Кол-во участников | Доля в % | Кол-во участников | Доля в % | Кол-во участников | Доля в % |
| Красноярский край | 4266 | 42,15 | 5372 | 53,07 | 484 | 4,78 | 10130 | 100 |
| Мотыгинский район | 35 | 55,56 | 28 | 44,44 | 0 | 0 | 63 | 100 |
| МБОУ Раздолинская СОШ | 13 | 81,25 | 3 | 18,75 | 0 | 0 | 16 | 100 |
| МБОУ Машуковская СОШ | 3 | 100 | 0 | 0 | 0 | 0 | 9 | 100 |
| МБОУ Первомайская СОШ | 0 | 0 | 8 | 100 | 0 | 0 | 8 | 100 |
| МБОУ Мотыгинская СОШ №1 | 13 | 100 | 0 | 0 | 0 | 0 | 13 | 100 |
| МБОУ Мотыгинская СОШ №2 | 6 | 26,09 | 17 | 73,91 | 0 | 0 | 23 | 100 |

Более половины – 55,56% (61,84% в 2022 у.г.) семиклассников не подтвердили на ВПР оценку своих достижений по обществознанию, которая была отражена в классном журнале, показав более низкий результат.

Таблица 22

Достижение планируемых результатов по предмету «Обществознание»

| Проверяемые умения в соответствии с ФГОС | Макс. балл | Средний % выполнения ¹⁵ | |
|--|------------|------------------------------------|-------------------|
| | | Красноярский край | Мотыгинский район |
| | | | |

¹⁴ Приведены данные только по тем участникам, для которых введены отметки.

¹⁵ Вычисляется как отношение (в %) суммы всех набранных баллов за задание всеми участниками к произведению количества участников на максимальный балл за задание.

| | | | |
|---|---|-------|-------|
| <p>1.1. Приобретение теоретических знаний и опыта применения полученных знаний и умений для определения собственной активной позиции в общественной жизни, для решения типичных задач в области социальных отношений, адекватных возрасту обучающихся, межличностных отношений, включая отношения между людьми различных национальностей и вероисповеданий, возрастов и социальных групп; развитие социального кругозора и формирование познавательного интереса к изучению общественных дисциплин.</p> | 1 | 80,25 | 74,6 |
| <p>1.2. В модельных и реальных ситуациях выделять существенные характеристики и основные виды деятельности людей, объяснять роль мотивов в деятельности человека. Выполнять несложные практические задания по анализу ситуаций, связанных с различными способами разрешения межличностных конфликтов. Выражать собственное отношение к различным способам разрешения межличностных конфликтов.</p> | 3 | 48,45 | 31,22 |
| <p>2. Использовать знания о биологическом и социальном в человеке для характеристики его природы; характеризовать и иллюстрировать конкретными примерами группы потребностей человека; приводить примеры основных видов деятельности человека; различать экономические, социальные, политические, культурные явления и процессы общественной жизни.</p> | 1 | 58,29 | 39,68 |
| <p>3.1. Освоение приемов работы с социально значимой информацией, ее осмысление; развитие способностей обучающихся делать необходимые выводы и давать обоснованные оценки социальным событиям и процессам; развитие социального кругозора и формирование познавательного интереса к изучению общественных дисциплин.</p> | 2 | 73,67 | 62,7 |
| <p>3.2. Находить, извлекать и осмысливать информацию различного характера, полученную из доступных источников (фотоизображений), систематизировать, анализировать полученные данные; применять полученную информацию для соотнесения собственного поведения и поступков других людей с нормами поведения, установленными законом.</p> | 1 | 65,92 | 53,97 |
| <p>4. Использовать знания о биологическом и социальном в человеке для характеристики его природы; характеризовать и иллюстрировать конкретными примерами группы потребностей человека; приводить примеры основных видов деятельности человека; различать экономические, социальные, политические, культурные явления и процессы общественной жизни.</p> | 1 | 74,56 | 69,84 |

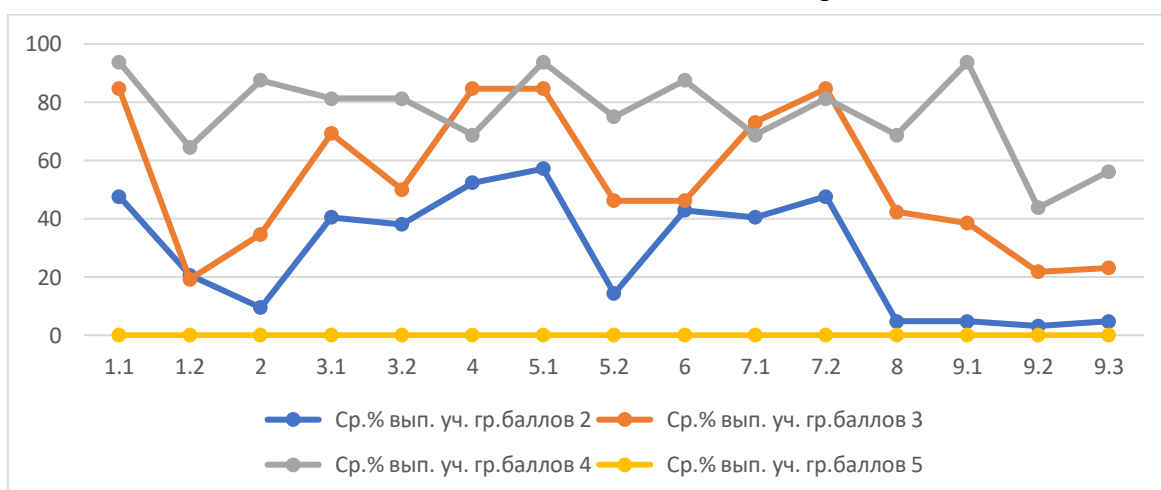
| | | | |
|--|---|-------|-------|
| <p>5.1. Понимание основных принципов жизни общества, основ современных научных теорий общественного развития; формирование основ правосознания для соотнесения собственного поведения и поступков других людей с нравственными ценностями и нормами поведения, установленными законодательством Российской Федерации, убежденности в необходимости защищать правопорядок правовыми способами и средствами, умений реализовывать основные социальные роли в пределах своей дееспособности.</p> | 1 | 71,67 | 77,78 |
| <p>5.2. Развитие социального кругозора и формирование познавательного интереса к изучению общественных дисциплин. Использовать знания о биологическом и социальном в человеке для характеристики его природы; характеризовать и иллюстрировать конкретными примерами группы потребностей человека; приводить примеры основных видов деятельности человека; различать экономические, социальные, политические, культурные явления и процессы общественной жизни; наблюдать и характеризовать явления и события, происходящие в различных сферах общественной жизни.</p> | 1 | 54,77 | 42,86 |
| <p>6. Приобретение теоретических знаний и опыта применения полученных знаний и умений для определения собственной активной позиции в общественной жизни, для решения типичных задач в области социальных отношений, адекватных возрасту обучающихся, межличностных отношений, включая отношения между людьми различных национальностей и вероисповеданий, возрастов и социальных групп; развитие социального кругозора и формирование познавательного интереса к изучению общественных дисциплин.</p> | 1 | 67,46 | 55,56 |
| <p>7.1. Освоение приемов работы с социально значимой информацией, ее осмысление; развитие способностей обучающихся делать необходимые выводы и давать обоснованные оценки социальным событиям и процессам; развитие социального кругозора и формирование познавательного интереса к изучению общественных дисциплин.</p> | 2 | 68,55 | 61,11 |
| <p>7.2. Находить, извлекать и осмысливать информацию различного характера, полученную из доступных источников (фотоизображений), систематизировать, анализировать полученные данные; применять полученную информацию для соотнесения собственного поведения и поступков других людей с нормами поведения, установленными законом.</p> | 1 | 69,39 | 71,43 |

| | | | |
|--|---|-------|-------|
| 8. Приобретение теоретических знаний и опыта применения полученных знаний и умений для определения собственной активной позиции в общественной жизни, для решения типичных задач в области социальных отношений, адекватных возрасту обучающихся, межличностных отношений, включая отношения между людьми различных национальностей и вероисповеданий, возрастов и социальных групп; развитие социального кругозора и формирование познавательного интереса к изучению общественных дисциплин. | 1 | 55,79 | 36,51 |
| 9.1. Умение осознанно использовать речевые средства в соответствии с задачей коммуникации; владение устной и письменной речью, монологической контекстной речью. | 1 | 54,3 | 41,27 |
| 9.2. Анализировать несложные практические ситуации, связанные с гражданскими, семейными, трудовыми правоотношениями; в предлагаемых модельных ситуациях определять признаки правонарушения, проступка, преступления; исследовать несложные практические ситуации, связанные с защитой прав и интересов детей, оставшихся без попечения родителей | 3 | 33,5 | 21,16 |
| 9.3. Находить, извлекать и осмысливать информацию правового характера, полученную из доступных источников, систематизировать, анализировать полученные данные; применять полученную информацию для соотнесения собственного поведения и поступков других людей с нормами поведения, установленными законом. | 1 | 41,45 | 25,4 |

По 12 заданиям/критериям результаты семиклассников Мотыгинского района более чем на 5% ниже средних по краю.

Диаграмма 21

Выполнение заданий группами участников, ВПР по обществознанию в Мотыгинском районе



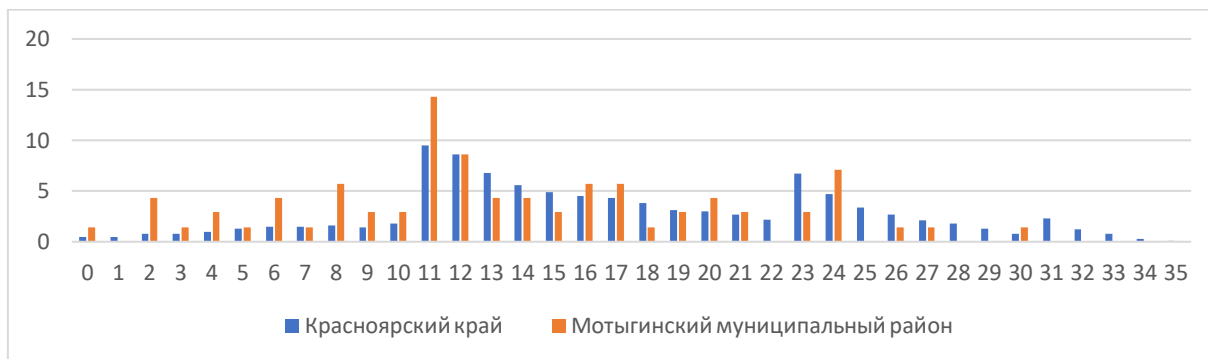
Большинство групп учащихся испытали трудности при выполнении заданий, в которых требовалось в модельных и реальных ситуациях выделять существенные характеристики и основные виды деятельности людей, объяснять роль мотивов в деятельности человека, анализировать высказывание общественного деятеля, анализировать и оценивать

правильность суждений на социальные темы, анализировать несложные практические ситуации, связанные с гражданскими, семейными, трудовыми правоотношениями, осмысливать информацию правового характера, полученную из доступных источников, а также составить краткое сообщение с использованием предложенных понятий.

География

Диаграмма 22

Распределение первичных баллов ВПР по географии в Мотыгинском районе и в Красноярском крае



Согласно критериям оценивания ВПР, утвержденным Рособрандзором и опубликованным на сайте Федерального института оценки качества образования (ФИОКО), 11-22 баллов, набранных за работу по географии, соответствуют отметке «3», 23-30 баллов - отметке «4», 31-35 баллов - отметке «5».

Таблица 23

Распределение отметок за выполнение ВПР по географии в Мотыгинском районе

| | Доля работ, соответствующих отметке | | | |
|----------------------------|-------------------------------------|-------|-------|------|
| | «2» | «3» | «4» | «5» |
| РФ | 10,24 | 51,71 | 30,74 | 7,32 |
| Красноярский край | 12,64 | 59,03 | 23,59 | 4,73 |
| Мотыгинский район | 27,14 | 58,57 | 14,29 | 0 |
| МБОУ Раздолинская СОШ | 40 | 53,33 | 6,67 | 0 |
| МБОУ Орджоникидзевская СОШ | 15,38 | 76,92 | 7,69 | 0 |
| МБОУ Мотыгинская СОШ №1 | 69,23 | 30,77 | 0 | 0 |
| МБОУ Новоангарская СОШ | 0 | 73,33 | 26,67 | 0 |
| МБОУ Кулаковская СОШ | 0 | 87,5 | 12,5 | 0 |
| МБОУ Рыбинская СОШ | 33,33 | 16,67 | 50 | 0 |

Работ с отметками «2» и «3» в Мотыгинском районе на 14,04% (15% в 2022 у.г.) больше, чем по краю.

Распределения отметок по географии за 2022 и 2023 у.г.

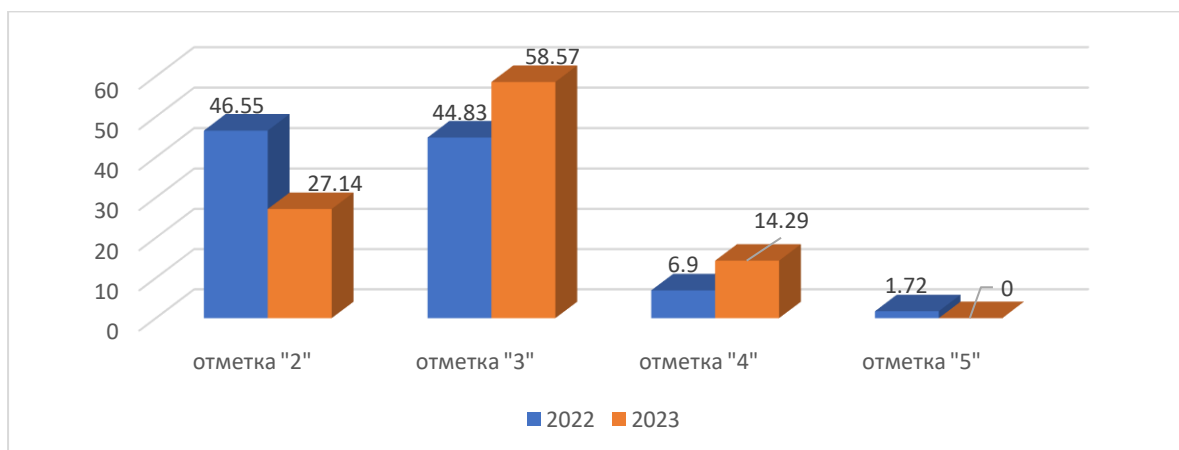


Диаграмма 23

Соответствие отметок за ВПР по географии и отметок по журналу



Таблица 24

| | Понизили (отметка за ВПР ниже по журналу) | | Подтвердили (отметка за ВПР соответствует по журналу) | | Повысили (отметка за ВПР выше по журналу) | | Всего ²² | |
|--------------------------------|---|----------|---|----------|---|----------|---------------------|----------|
| | Кол-во участников | Доля в % | Кол-во участников | Доля в % | Кол-во участников | Доля в % | Кол-во участников | Доля в % |
| Красноярский край | 5004 | 49,03 | 4987 | 48,87 | 214 | 2,1 | 10206 | 100 |
| Мотыгинский район | 42 | 60 | 26 | 37,14 | 2 | 2,86 | 70 | 100 |
| МБОУ Раздолинская СОШ | 10 | 66,67 | 5 | 33,33 | 0 | 0 | 15 | 100 |
| МБОУ Орджоникидзевская СОШ СОШ | 9 | 69,23 | 4 | 30,77 | 0 | 0 | 13 | 100 |

²² Приведены данные только по тем участникам, для которых введены отметки.

| | | | | | | | | |
|-------------------------|----|-------|----|-------|---|------|----|-----|
| МБОУ Мотыгинская СОШ №1 | 10 | 76,92 | 2 | 15,38 | 1 | 7,69 | 13 | 100 |
| МБОУ Новоангарская СОШ | 3 | 20 | 12 | 80 | 0 | 0 | 15 | 100 |
| МБОУ Кулаковская СОШ | 5 | 62,5 | 2 | 25 | 1 | 12,5 | 8 | 100 |
| МБОУ Рыбинская СОШ | 5 | 83,33 | 1 | 16,67 | 0 | 0 | 6 | 100 |

Более половины – 60% (70,69% в 2022 у.г.) семиклассников по результатам выполнения ВПР не подтвердили свою отметку по географии, которая была отражена в классном журнале, показав более низкие результаты

Таблица 25

Достижение планируемых результатов по предмету «География»

| Проверяемые умения в соответствии с ФГОС | Макс. балл | Средний % выполнения ¹⁸ | |
|--|------------|------------------------------------|-------------------|
| | | Красноярский край | Мотыгинский район |
| 1.1. Освоение Земли человеком. Мировой океан и его части. Географическое положение и природа материков Земли. Умения определять понятия, создавать обобщения, устанавливать аналогии. Умения устанавливать причинно-следственные связи, строить логическое рассуждение. Смысловое чтение. Представления об основных этапах географического освоения Земли, открытиях великих путешественников и землепроходцев, исследованиях материков Земли. Первичные компетенции использования территориального подхода как основы географического мышления, владение понятийным аппаратом географии. Умения ориентироваться в источниках географической информации, выявлять взаимодополняющую географическую информацию. Умения различать изученные географические объекты, описывать по карте положение и взаиморасположение географических | 2 | 54,66 | 45,71 |
| 1.2. Умения устанавливать причинно-следственные связи, строить логическое рассуждение. Смысловое чтение. Представления об основных этапах географического освоения Земли, открытиях великих путешественников и землепроходцев, исследованиях материков Земли. Первичные компетенции использования территориального подхода как основы географического мышления, владение понятийным аппаратом географии. Умения ориентироваться в источниках географической информации, выявлять взаимодополняющую географическую информацию. Умения различать изученные географические объекты, описывать по карте положение и взаиморасположение | 2 | 65,43 | 50 |

| | | | |
|---|---|--------------|--------------|
| <p>1.3. Умения устанавливать причинно-следственные связи, строить логическое рассуждение. Смысловое чтение. Представления об основных этапах географического освоения Земли, открытиях великих путешественников и землепроходцев, исследованиях материков Земли. Первичные компетенции использования территориального подхода как основы географического мышления, владение понятийным аппаратом географии. Умения ориентироваться в источниках географической информации, выявлять взаимодополняющую географическую информацию. Умения различать изученные географические объекты, описывать по карте положение и взаиморасположение</p> | 2 | 32,06 | 25,71 |
| <p>2.1. Литосфера и рельеф Земли. Географическое положение и природа материков Земли. Умения создавать, применять и преобразовывать знаки и символы, модели и схемы для решения учебных задач. Умения: ориентироваться в источниках географической информации; определять и сравнивать качественные и количественные показатели, характеризующие географические объекты, их положение в пространстве.</p> | 2 | 32,78 | 31,43 |
| <p>2.2. Литосфера и рельеф Земли. Географическое положение и природа материков Земли. Умения создавать, применять и преобразовывать знаки и символы, модели и схемы для решения учебных задач. Умения: ориентироваться в источниках географической информации; определять и сравнивать качественные и количественные показатели, характеризующие географические объекты, их положение в пространстве.</p> | 2 | 54,23 | 49,29 |
| <p>2.3. Умения использовать источники географической информации для решения различных задач: выявление географических зависимостей и закономерностей; расчет количественных показателей, характеризующих географические объекты; сопоставление географической информации. Умения различать изученные географические объекты, сравнивать географические объекты на основе известных характерных свойств. Способность использовать знания о географических законах и закономерностях.</p> | 2 | 73,26 | 64,29 |
| <p>3.1. Атмосфера и климаты Земли. Географическая оболочка. Географическое положение и природа материков Земли. Умения определять понятия, создавать обобщения, устанавливать аналогии, классифицировать. Умения устанавливать причинно-следственные связи, строить логическое рассуждение.</p> | 2 | 32,84 | 24,29 |
| <p>3.2. Атмосфера и климаты Земли. Географическая оболочка.</p> | 2 | 40,46 | 30 |

| | | | |
|--|---|-------|-------|
| <p>3.3. Умения ориентироваться в источниках географической информации: находить и извлекать необходимую информацию; определять и сравнивать качественные и количественные показатели, характеризующие географические объекты, процессы и явления, их положение в пространстве; выявлять взаимодополняющую географическую информацию представленную в одном</p> | 2 | 24,18 | 27,14 |
| <p>4.1. Главные закономерности природы Земли Умения устанавливать причинно-следственные связи, строить логическое рассуждение, умозаключение и делать выводы. Умения создавать, применять и преобразовывать модели и схемы для решения учебных задач. Умения ориентироваться в источниках географической информации: находить и извлекать необходимую информацию; определять и сравнивать показатели, характеризующие географические объекты,</p> | 1 | 63,45 | 58,57 |
| <p>4.2. Главные закономерности природы Земли. Умения устанавливать причинно-следственные связи, строить логическое рассуждение, умозаключение и делать выводы. Умения создавать, применять и преобразовывать модели и схемы для решения учебных задач. Умения ориентироваться в источниках географической информации: находить и извлекать необходимую информацию; определять и сравнивать показатели, характеризующие географические объекты, процессы и явления, их положение в пространстве.</p> | 2 | 40,82 | 33,57 |
| <p>5.1. Географическое положение и природа материков Земли. Умения определять понятия, создавать обобщения, устанавливать аналогии, классифицировать. Умения устанавливать причинно-следственные связи, строить логическое рассуждение. Умения: различать изученные географические объекты, процессы и явления; сравнивать географические объекты, процессы и явления на основе известных характерных свойств и проводить их простейшую классификацию. Умение различать географические процессы и явления, определяющие особенности природы и населения материков и океанов.</p> | 2 | 57,06 | 55,71 |
| <p>5.2. Географическое положение и природа материков Земли. Умения определять понятия, создавать обобщения, устанавливать аналогии, классифицировать. Умения устанавливать причинно-следственные связи, строить логическое рассуждение. Умения: различать изученные географические объекты, процессы и явления; сравнивать географические объекты, процессы и явления на основе известных характерных свойств и проводить их</p> | 3 | 35,11 | 12,86 |

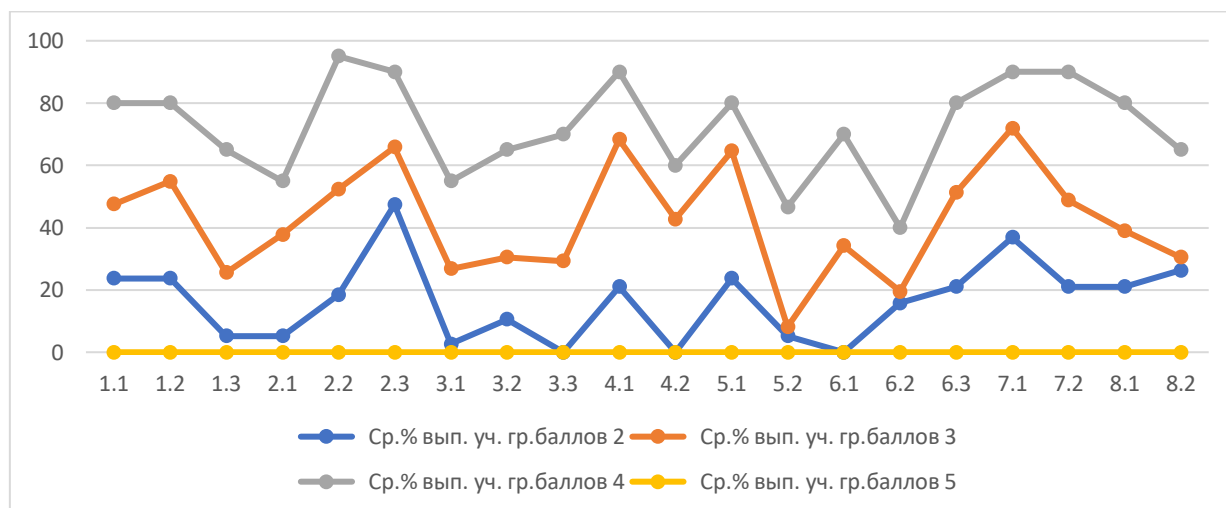
| | | | |
|---|---|-------|-------|
| <p>6.1. Главные закономерности природы Земли. Население материков Земли. Умения устанавливать причинно-следственные связи, строить логическое рассуждение. Умение применять географическое мышление в познавательной, коммуникативной и социальной практике. Первичные компетенции использования территориального подхода как основы географического мышления; умения находить и распознавать ответы на вопросы, возникающие в ситуациях повседневного характера, узнавать в них проявление тех или иных географических процессов или</p> | 1 | 47,41 | 30 |
| <p>6.2. Главные закономерности природы Земли. Население материков Земли. Умения устанавливать причинно-следственные связи, строить логическое рассуждение. Умение применять географическое мышление в познавательной, коммуникативной и социальной практике. Первичные компетенции использования территориального подхода как основы географического мышления; умения находить и распознавать ответы на вопросы, возникающие в ситуациях повседневного характера, узнавать в них проявление тех или иных географических процессов или закономерностей.</p> | 1 | 38,88 | 21,43 |
| <p>6.3. Умение использовать источники географической информации для решения различных задач. Способность использовать знания о географических законах и закономерностях, о взаимосвязях между изученными географическими объектами, процессами и явлениями для объяснения их свойств, условий протекания и различий.</p> | 1 | 51,73 | 47,14 |
| <p>7.1. Население материков Земли. Умение устанавливать причинно-следственные связи, строить логическое рассуждение, умозаключение и делать выводы. Умения ориентироваться в источниках географической информации: находить и извлекать необходимую информацию; определять и сравнивать качественные и количественные показатели, характеризующие географические объекты, процессы и явления.</p> | 2 | 76,34 | 65 |
| <p>7.2. Население материков Земли. Умение устанавливать причинно-следственные связи, строить логическое рассуждение, умозаключение и делать выводы. Умения ориентироваться в источниках географической информации: находить и извлекать необходимую информацию; определять и сравнивать качественные и количественные показатели, характеризующие географические объекты, процессы и явления. Способность использовать знания о населении и взаимосвязях между изученными демографическими процессами и явлениями для решения различных учебных и практико-ориентированных задач.</p> | 1 | 62,07 | 47,14 |

| | | | |
|---|---|--------------|--------------|
| <p>8.1. Географическое положение и природа материков Земли. Население материков Земли. Умения создавать, применять и преобразовывать знаки и символы, модели и схемы для решения учебных и познавательных задач. Умение осознанно использовать речевые средства в соответствии с задачей коммуникации для выражения своих мыслей, владение письменной речью. Умения применять географическое мышление в познавательной, коммуникативной и социальной практике. Первичные компетенции использования территориального подхода как основы географического мышления, владение понятийным аппаратом географии.</p> | 1 | 62,34 | 40 |
| <p>8.2. Географическое положение и природа материков Земли. Население материков Земли. Умения создавать, применять и преобразовывать знаки и символы, модели и схемы для решения учебных и познавательных задач. Умение осознанно использовать речевые средства в соответствии с задачей коммуникации для выражения своих мыслей, владение письменной речью. Умение применять географическое мышление в познавательной, коммуникативной и социальной практике. Первичные компетенции использования территориального подхода как основы географического мышления, владение понятийным аппаратом географии.</p> | 2 | 51,47 | 34,29 |

По 14 из 20 заданий (а это большая часть работы) результаты семиклассников Мотыгинского района более чем не 5% ниже средних по краю.

Диаграмма 24

Выполнение заданий группами участников, ВПР по географии в Мотыгинском районе



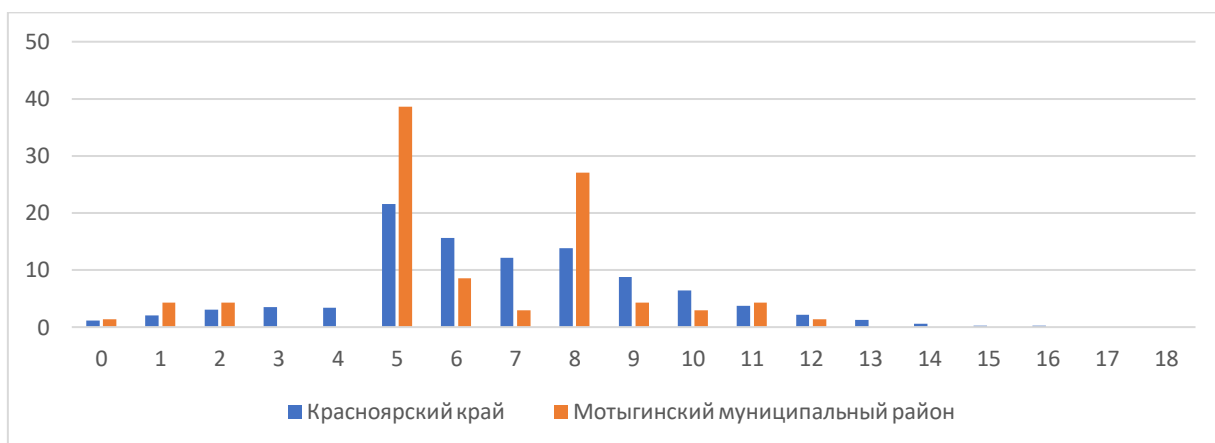
Почти во всех группах учащихся (кроме выполнивших работу на «отлично») существенные трудности связаны с умениями ориентироваться в источниках географической информации, выявлять взаимодополняющую географическую информацию, представленную в одном или нескольких источниках, различать изученные географические объекты,

описывать по карте положение и взаиморасположение географических объектов, создавать, применять и преобразовывать знаки и символы, модели и схемы для решения учебных задач, определять и сравнивать качественные и количественные показатели, характеризующие географические объекты, их положение в пространстве, умение использовать источники географической информации для решения различных задач, в частности описывающих основные климатологические характеристики той или иной местности, а также умения строить логическое рассуждение, умозаключение и делать выводы, определять понятия, создавать обобщения, устанавливать аналогии, классифицировать, различать изученные географические объекты, процессы и явления; сравнивать географические объекты, процессы и явления на основе известных характерных свойств и проводить их простейшую классификацию, различать географические процессы и явления, определяющие особенности природы и населения материков и океанов, применять географическое мышление в познавательной, коммуникативной и социальной практике, в том числе для ответа на вопросы, возникающие в ситуациях повседневного характера, узнавать в них проявление тех или иных географических процессов или закономерностей

Физика

Диаграмма 25

Распределение первичных баллов ВПР по физике в Мотыгинском районе и в Красноярском крае



Согласно критериям оценивания ВПР, 5-7 баллов, набранных за работу по физике, соответствуют отметке «3», 8-10 баллов - отметке «4», 11-18 баллов - отметке «5».

Таблица 26

Распределение отметок за выполнение ВПР по физике в Мотыгинском районе

| | Доля работ, соответствующих отметке | | | |
|-------------------------|-------------------------------------|-------|-------|-------|
| | «2» | «3» | «4» | «5» |
| РФ | 9,52 | 45,89 | 33,67 | 10,92 |
| Красноярский край | 13,17 | 49,06 | 28,95 | 8,82 |
| Мотыгинский район | 10 | 50 | 34,29 | 5,71 |
| МБОУ Раздолинская СОШ | 30,77 | 53,85 | 15,38 | 0 |
| МБОУ Первомайская СОШ | 0 | 30 | 70 | 0 |
| МБОУ Мотыгинская СОШ №1 | 15,38 | 69,23 | 15,38 | 0 |

| | | | | |
|-------------------------|------|-------|-------|------|
| МБОУ Мотыгинская СОШ №2 | 5,26 | 52,63 | 36,84 | 5,26 |
| МБОУ Новоангарская СОШ | 0 | 40 | 40 | 20 |

Результаты семиклассников муниципалитета по отметкам «2» и «3» меньше краевых на 2,23% (7 % в 2022 у.г.), в то же время на столько же и больше по отметкам «4», «5» в целом.

Распределения отметок по физике за 2022 и 2023 у.г.

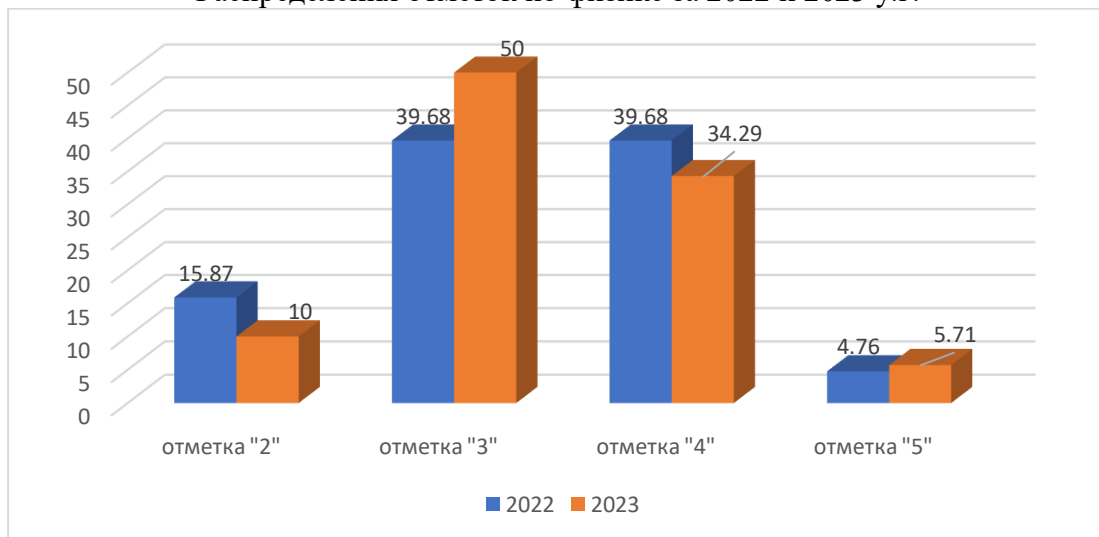


Диаграмма 26

Соответствие отметок за ВПР по физике и отметок по журналу

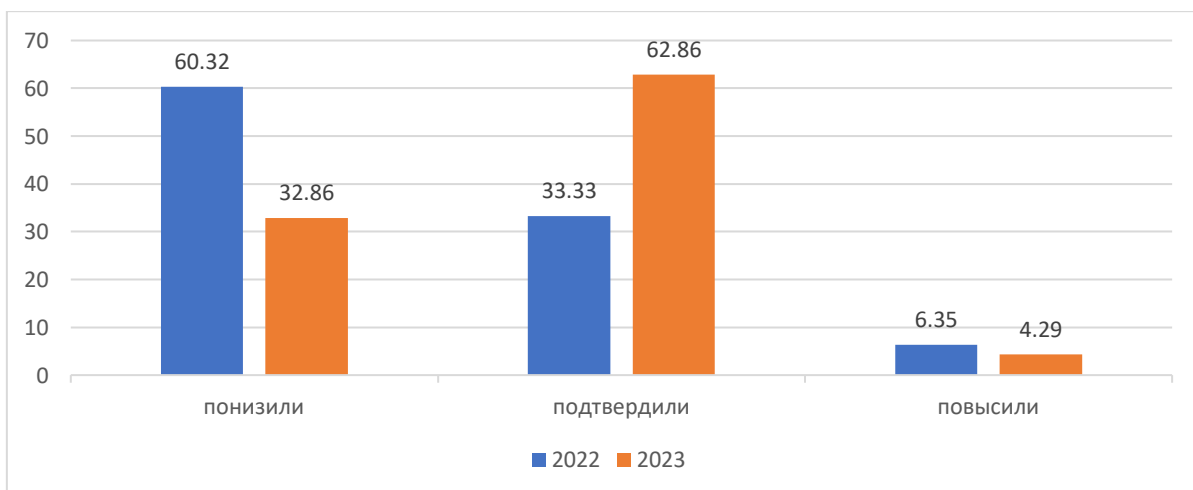


Таблица 27

| | Понизили (отметка за ВПР ниже отметки по | Подтвердили (отметка за ВПР соответствует отметке по | Повысили (отметка за ВПР выше отметки по | Всего ²³ |
|--|---|---|---|---------------------|
| | | | | |

²³ Приведены данные только по тем участникам, для которых введены отметки.

| | журналу) | | журналу) | | журналу) | | | |
|-------------------------|-------------------|----------|-------------------|----------|-------------------|----------|-------------------|----------|
| | Кол-во участников | Доля в % | Кол-во участников | Доля в % | Кол-во участников | Доля в % | Кол-во участников | Доля в % |
| Красноярский край | 4623 | 30,49 | 8759 | 57,76 | 1782 | 11,75 | 15197 | 100 |
| Мотыгинский район | 23 | 32,86 | 44 | 62,86 | 3 | 4,29 | 70 | 100 |
| МБОУ Раздолинская СОШ | 5 | 38,46 | 8 | 61,54 | 0 | 0 | 13 | 100 |
| МБОУ Первомайская СОШ | 3 | 30 | 7 | 70 | 0 | 0 | 10 | 100 |
| МБОУ Мотыгинская СОШ №1 | 4 | 30,77 | 9 | 69,23 | 0 | 0 | 13 | 100 |
| МБОУ Мотыгинская СОШ №2 | 11 | 57,89 | 8 | 42,11 | 0 | 0 | 19 | 100 |
| МБОУ Новоангарская СОШ | 0 | 0 | 12 | 80 | 3 | 20 | 15 | 100 |

32,86% (60% в 2022 у.г.) учеников 7 класса на ВПР показывают результаты ниже, чем их оценивают в школе. 67,15% (40 % в 2022 у.г.) подтверждают свою школьную отметку или показывают на ВПР более высокий результат.

Таблица 28

Достижение планируемых результатов по предмету «Физика»

| Проверяемые умения в соответствии с ФГОС | Макс. балл | Средний % выполнения ²⁴ | |
|--|------------|------------------------------------|-------------------|
| | | Красноярский край | Мотыгинский район |
| 1. Проводить прямые измерения физических величин: время, расстояние, масса тела, объем, сила, температура, атмосферное давление, и использовать простейшие методы оценки погрешностей измерений. | 1 | 71,92 | 75,71 |
| 2. Распознавать механические явления и объяснять на основе имеющихся знаний основные свойства или условия протекания этих явлений: равномерное и неравномерное движение, инерция, взаимодействие тел, передача давления твердыми телами, жидкостями и газами, атмосферное давление, плавание тел; анализировать ситуации практико-ориентированного характера, узнавать в них проявление изученных физических явлений или закономерностей и применять имеющиеся знания для их объяснения. | 2 | 44,23 | 34,29 |

²⁴ Вычисляется как отношение (в %) суммы всех набранных баллов за задание всеми участниками к произведению количества участников на максимальный балл за задание.

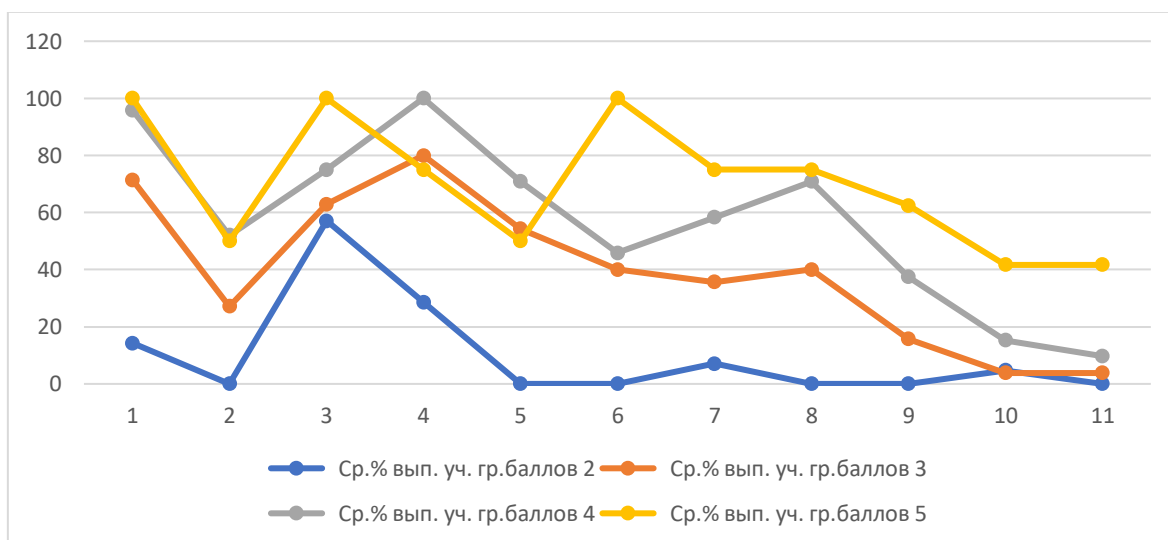
| | | | |
|---|---|-------|-------|
| 3. Решать задачи, используя физические законы (закон Гука, закон Архимеда) и формулы, связывающие физические величины (путь, скорость, масса тела, плотность вещества, сила, давление, кинетическая энергия, потенциальная энергия, сила трения скольжения, коэффициент трения): на основе анализа условия задачи выделять физические величины, законы и формулы, необходимые для ее решения, проводить расчеты. | 1 | 73,93 | 68,57 |
| 4. Решать задачи, используя формулы, связывающие физические величины (путь, скорость тела): на основе анализа условия задачи записывать краткое условие, выделять физические величины, законы и формулы, необходимые для ее решения, проводить расчеты. | 1 | 77,43 | 81,43 |
| 5. Интерпретировать результаты наблюдений и опытов. | 1 | 65,25 | 54,29 |
| 6. Анализировать ситуации практико-ориентированного характера, узнавать в них проявление изученных физических явлений или закономерностей и применять имеющиеся знания для их объяснения. | 1 | 49,08 | 41,43 |
| 7. Использовать при выполнении учебных задач справочные материалы; делать выводы по результатам | 2 | 35,64 | 42,86 |
| 8. Решать задачи, используя физические законы (закон Паскаля, закон Архимеда) и формулы, связывающие физические величины (масса тела, плотность вещества, сила, давление): на основе анализа условия задачи выделять физические величины, законы и формулы, необходимые для ее решения, проводить расчеты. | 1 | 46,39 | 48,57 |
| 9. Решать задачи, используя формулы, связывающие физические величины (путь, скорость, масса тела, плотность вещества, сила, давление): на основе анализа условия задачи, выделять физические величины и формулы, необходимые для ее решения, проводить расчеты. | 2 | 37,26 | 24,29 |
| 10. Решать задачи, используя физические законы (закон сохранения энергии, закон Гука, закон Паскаля, закон Архимеда) и формулы, связывающие физические величины (путь, скорость, масса тела, плотность вещества, сила, давление, кинетическая энергия, потенциальная энергия, механическая работа, механическая мощность, КПД простого механизма, сила трения скольжения, коэффициент трения): на основе анализа условия задачи записывать краткое условие, выделять физические величины, законы и формулы, необходимые для ее решения, проводить расчеты | 3 | 12,11 | 10 |

| | | | | |
|--|---|--|------|------|
| <p>11. Анализировать отдельные этапы проведения исследований и интерпретировать результаты наблюдений и опытов; решать задачи, используя физические законы (закон сохранения энергии, закон Гука, закон Паскаля, закон Архимеда) и формулы, связывающие физические величины (путь, скорость, масса тела, плотность вещества, сила, давление, кинетическая энергия, потенциальная энергия, механическая работа, механическая мощность, КПД простого механизма, сила трения скольжения, коэффициент трения): на основе анализа условия задачи записывать краткое условие, выделять физические величины, законы и формулы, необходимые для ее решения, проводить расчеты и оценивать реальность полученного значения физической величины.</p> | 3 | | 6,39 | 7,62 |
|--|---|--|------|------|

По 6 заданиям/критериям результаты семиклассников Мотыгинского района более чем на 5% ниже средних по краю.

Диаграмма 27

Выполнение заданий группами участников ВПР по физике в Мотыгинском районе



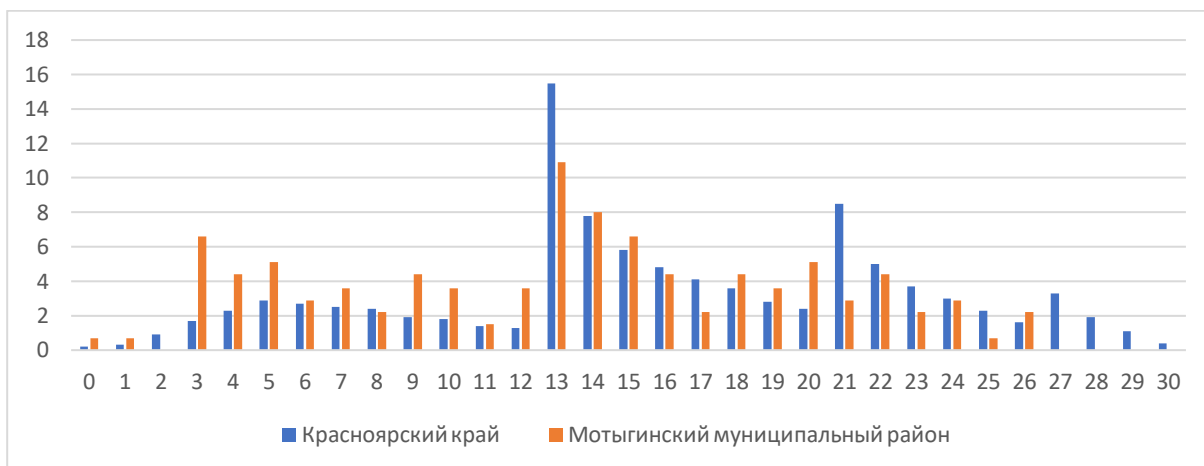
Во всех группах семиклассники испытывают сложности в решении задач с использованием формул, связывающих физические величины (путь, скорость, масса тела, плотность вещества, сила, давление), и задач, при решении которых нужно использовать физические законы (закон сохранения энергии, закон Гука, закон Паскаля, закон Архимеда) и формулы, связывающие физические величины (путь, скорость, масса тела, плотность вещества, сила, давление, кинетическая энергия, потенциальная энергия, механическая работа, механическая мощность, КПД простого механизма, сила трения скольжения, коэффициент трения), а также проводить расчеты и оценивать реальность полученного значения физической величины. Большинству групп учащихся (за исключением тех, кто хорошо справился со всей работой) было трудно выполнить задания, в которых требовалось распознавать механические явления и объяснять на основе имеющихся знаний основные свойства или условия протекания этих явлений: равномерное и неравномерное движение, инерция, взаимодействие тел, передача

давления твердыми телами, жидкостями и газами, атмосферное давление, плавание тел; анализировать ситуации практико-ориентированного характера, узнавать в них проявление изученных физических явлений или закономерностей и применять имеющиеся знания для их объяснения, а также использовать при выполнении учебных задач справочные материалы.

Иностранный язык (английский язык)

Распределение первичных баллов ВПР по английскому языку в Мотыгинском районе и в Красноярском крае

Диаграмма 28



Согласно критериям оценивания ВПР, утвержденным Рособрандзором и опубликованным на сайте Федерального института оценки качества образования (ФИОКО), 13-20 баллов, набранных за работу по иностранному языку (английский), соответствуют отметке «3», 21-26 баллов - отметке «4», 27-30 баллов - отметке «5».

Таблица 29

Распределение отметок за выполнение ВПР по английскому языку Мотыгинском районе

| | Доля работ, соответствующих отметке | | | |
|-------------------------|-------------------------------------|-------|-------|-------|
| | «2» | «3» | «4» | «5» |
| РФ | 15,92 | 44,07 | 29,91 | 10,11 |
| Красноярский край | 22,38 | 46,93 | 24,08 | 6,62 |
| Мотыгинский район | 39,68 | 44,44 | 15,87 | 0 |
| МБОУ Раздолинская СОШ | 56,25 | 40,63 | 3,13 | 0 |
| МБОУ Орджоникидзевская | 28,57 | 50 | 21,43 | 0 |
| МБОУ Машуковская СОШ | 0 | 100 | 0 | 0 |
| МБОУ Мотыгинская СОШ №2 | 53,85 | 38,46 | 7,69 | 0 |
| МБОУ Кирсантьевская СОШ | 0 | 100 | 0 | 0 |
| МБОУ Южно-Енисейская | 100 | 0 | 0 | 0 |
| МБОУ Новоангарская СОШ | 6,67 | 60 | 33,33 | 0 |
| МБОУ Кулаковская СОШ | 0 | 27,27 | 72,73 | 0 |
| МБОУ Рыбинская ООШ | 66,67 | 33,33 | 0 | 0 |
| МБОУ Слюдрудничная ООШ | 0 | 0 | 0 | 0 |

Результаты учеников 7 класса в районе значительно ниже средних по краю по неудовлетворительным работам на 17,3% больше, количество работ с отметкой «3» в районе

меньше, чем в крае на 2,49%, хороших и отличных работ в сумме примерно на 15% меньше в районе чем краевых.

Распределения отметок по английскому языку за 2022 и 2023 у.г.

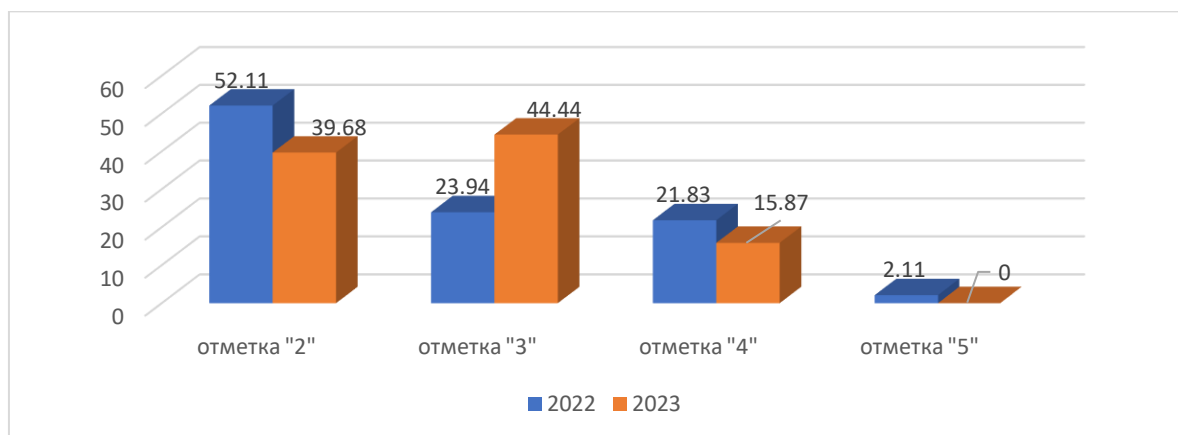


Диаграмма 29

Соответствие отметок за ВПР по английскому языку и отметок по журналу

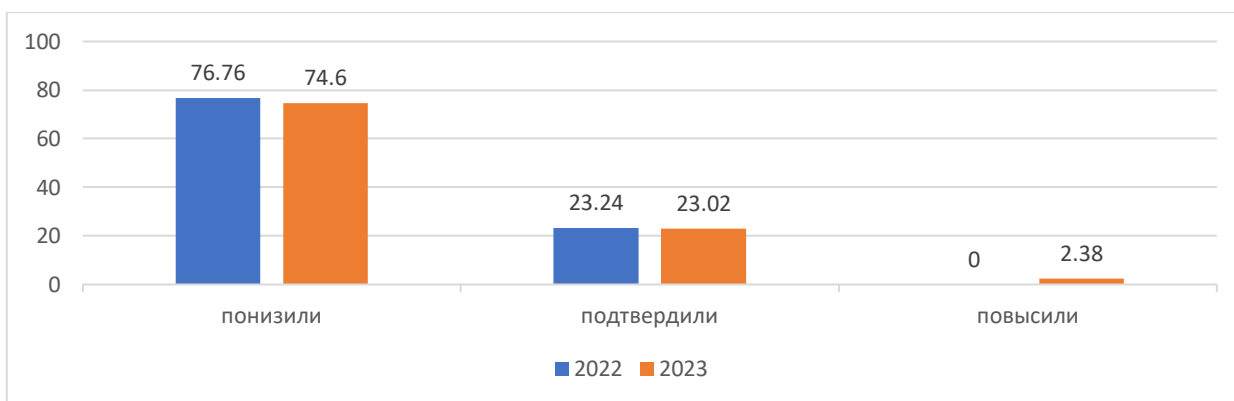


Таблица 30

| | Понизили (отметка за ВПР ниже по журналу) | | Подтвердили (отметка за ВПР соответствует по журналу) | | Повысили (отметка за ВПР выше по журналу) | | Всего ²⁵ | |
|-------------------|---|----------|---|----------|---|----------|---------------------|----------|
| | Кол-во участников | Доля в % | Кол-во участников | Доля в % | Кол-во участников | Доля в % | Кол-во участников | Доля в % |
| Красноярский край | 14828 | 50,43 | 13873 | 47,18 | 703 | 2,39 | 29430 | 100 |
| Мотыгинский район | 94 | 74,6 | 29 | 23,02 | 3 | 2,38 | 126 | 100 |

²⁵ Приведены данные только по тем участникам, для которых введены отметки.

| | | | | | | | | |
|----------------------------|----|-------|---|-------|---|-------|----|-----|
| МБОУ Раздолинская СОШ | 30 | 93,75 | 2 | 6,25 | 0 | 0 | 32 | 100 |
| МБОУ Орджоникидзевская СОШ | 10 | 71,43 | 4 | 28,57 | 0 | 0 | 14 | 100 |
| МБОУ Машуковская СОШ | 0 | 0 | 3 | 100 | 0 | 0 | 3 | 100 |
| МБОУ Мотыгинская СОШ №2 | 30 | 76,92 | 9 | 23,08 | 0 | 0 | 39 | 100 |
| МБОУ Кирсантьевская СОШ | 2 | 50 | 2 | 50 | 0 | 0 | 2 | 100 |
| МБОУ Южно Енисейская СОШ | 2 | 100 | 0 | 0 | 0 | 0 | 2 | 100 |
| МБОУ Новоангарская СОШ | 10 | 66,67 | 5 | 33,33 | 0 | 0 | 15 | 100 |
| МБОУ Кулаковская СОШ | 4 | 36,36 | 4 | 36,36 | 3 | 27,27 | 11 | 100 |
| МБОУ Рыбинская ООШ | 6 | 100 | 0 | 0 | 0 | 0 | 6 | 100 |

74,6% (76,76% в 2022 у.г.) семиклассников не подтвердили оценку своей предметной подготовки по английскому языку, которая была отражена в классном журнале, показав более низкий результат.

Таблица 31

Достижение планируемых результатов по предмету «Английский язык»

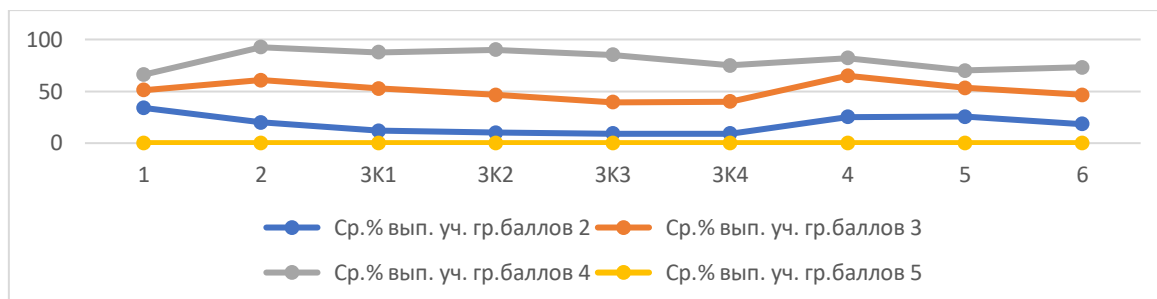
| Проверяемые умения в соответствии с ФГОС | Макс. балл | Средний % выполнения ²² | |
|--|------------|------------------------------------|-------------------|
| | | Красноярский край | Мотыгинский район |
| 1. Аудирование с пониманием запрашиваемой информации в прослушанном тексте. | 5 | 55,16 | 48,76 |
| 2. Осмысленное чтение текста вслух. | 2 | 54,99 | 48,18 |
| 3К1. Говорение: монологическое высказывание на основе плана и визуальной информации. | 2 | 50,56 | 38,69 |
| 3К2. Говорение: монологическое высказывание на основе плана и визуальной информации. | 2 | 46,37 | 35,77 |
| 3К3. Говорение: монологическое высказывание на основе плана и визуальной информации. | 2 | 37,76 | 31,75 |
| 3К4. Говорение: монологическое высказывание на основе плана и визуальной информации. | 2 | 41,03 | 30,66 |
| 4. Чтение с пониманием основного содержания прочитанного текста. | 5 | 63,04 | 52,7 |
| 5. Навыки оперирования языковыми средствами в коммуникативно значимом контексте: грамматические формы. | 5 | 54,91 | 46,86 |
| 6. Навыки оперирования языковыми средствами в коммуникативно значимом контексте: лексические единицы. | 5 | 52,67 | 42,48 |

По всем заданий/критерий, оценивающим активную коммуникацию на английском

языке, результаты семиклассников Мотыгинского района заметно (более чем на 5%) ниже средних по краю.

Диаграмма 30

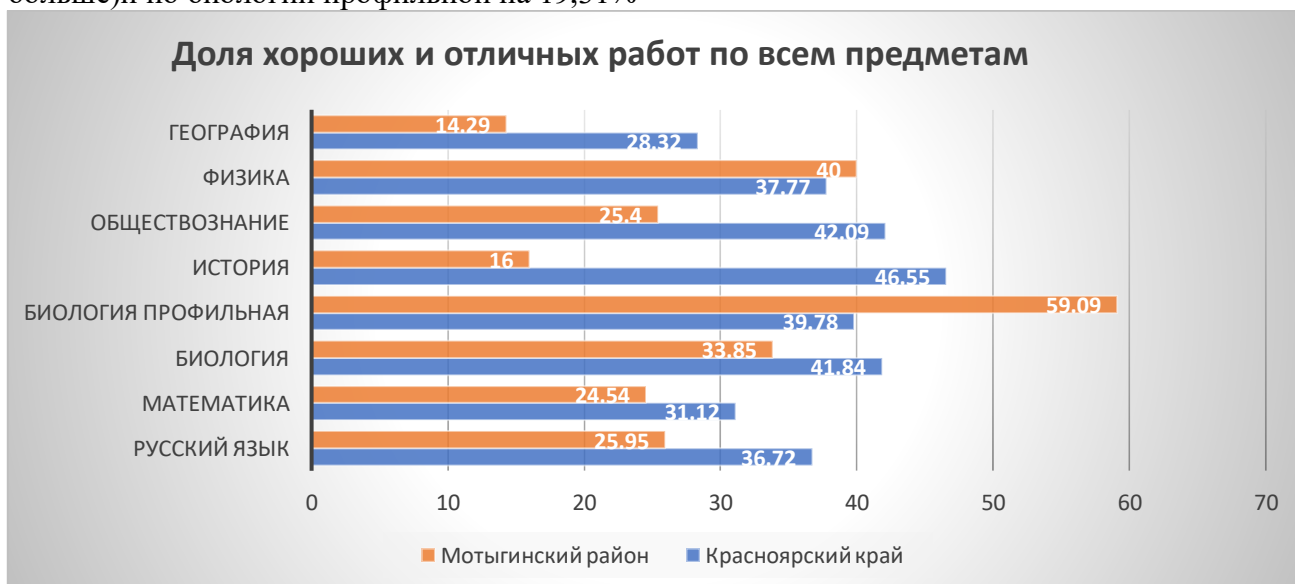
Выполнение заданий группами участников, ВПР по английскому языку в Мотыгинском районе



Наибольшие трудности у большинства учащихся 7-х классов Мотыгинского района связаны с говорением, для которого необходимы умение строить тематическое монологическое высказывание с опорой на план и визуальную информацию, а также навыки оперирования лексическими и грамматическими единицами в коммуникативно значимом контексте и произносительные навыки.

Выводы:

Сравнение распределения первичных баллов по всем работам в 7 классе и распределение результатов по группам, соответствующим той или иной отметке, говорит о том, что результаты учащихся Мотыгинского района в 2023 году ниже средних по стране по всем предметам кроме физики как и в прошлом году (на 2,23% хороших и отличных работ больше) и по биологии профильной на 19,31%



По русскому языку (56,97%), по математике (65,03%), биологии (67,69), биологии профильной (81,82), истории (80%), физике (67,15%) у участников отметка за ВПР соответствует или выше, чем отметка, которая была отражена в классном журнале.

Не подтвердили на ВПР оценку своих достижений 55,56% семиклассников по обществознанию, более половины (60%) участников ВПР по географии и 74,6% семиклассников не подтвердили оценку своей предметной подготовки по английскому языку, которая была отражена в классном журнале, показав более низкие результаты. У остальной

части участников отметка за ВПР совпадает со школьной или выше.

Рекомендации ОО:

1. Рассмотреть результаты Всероссийских проверочных работ по русскому языку, математике, истории, географии, обществознанию и биологии МО.

2. Учителям – предметникам:

- Продолжить работу над повышением уровня качества знаний, прочности усвоения и осознанности материала учащимися.

- Особое внимание уделить коррекционной работе по темам, вызвавшим затруднения при выполнении.

- Провести индивидуальную работу по устранению пробелов в знаниях учащихся. - Довести до сведения родителей результаты проверочной работы.

Справку подготовил:
Ведущий специалист ОРОП
МКУ «Управление образования Мотыгинского
района»



Скобельцина А.В