

Итоги проведения Всероссийских проверочных работ (ВПР) в 6 классах весной-осенью 2023 года

Весной 2023 года школы Мотыгинского района принимали участие во Всероссийских проверочных работах. Участие школ в ВПР для 6-го класса было обязательным, но при этом работу по русскому языку и математике выполняли все 6-е классы, а из четырех оставшихся работ каждый класс выполнял две: по одному из гуманитарных (история или обществознание) и по одному из естественнонаучных (биология или география) предметов. При этом предмет выбирала не сама школа, информация о предметах, по которым каждый из классов школы должен был выполнить проверочную работу, публиковалась за неделю до проведения ВПР в личном кабинете школы на портале Федеральной информационной системы оценки качества образования (ФИС ОКО). Для ВПР по биологии школы могли выбрать КИМ по линейной или концентрической программе ввиду различий в использовании учебно-методических комплексов. Форму проведения ВПР по гуманитарным и естественнонаучным предметам образовательная организация определяла самостоятельно: традиционная или компьютерная.

Более подробная информация об участниках приведена в таблице 1.

Таблица 1

Участники Всероссийских проверочных работ в 6-х классах, весна 2023 г.

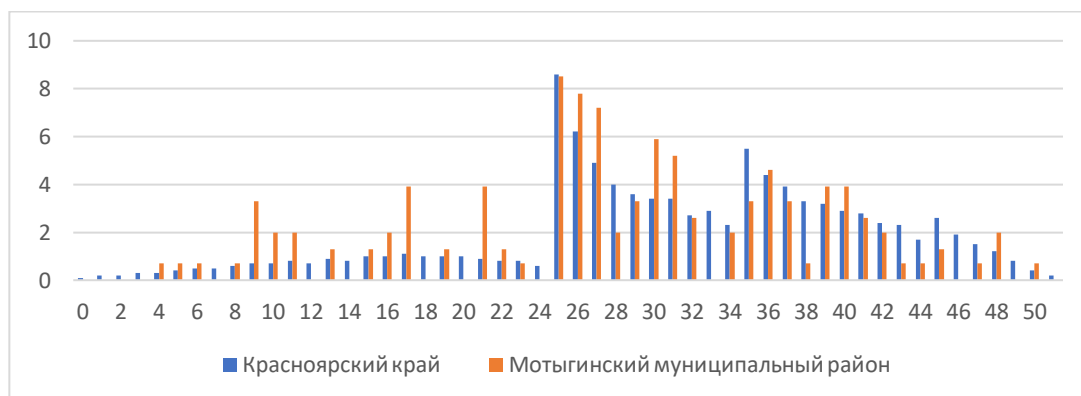
Предмет	Количество ОО Красноярского края	Количество участников ВПР в Красноярском крае	Количество ОО Мотыгинского района	Количество участников ВПР в Мотыгинском районе
Русский язык	867	31967	11	153
Математика	865	32178	11	158
Биология ¹	292	7107	2	27
Биология профильная ²	327	8876	4	40
История	634	15885	7	77
Обществознание	635	15793	7	69
География	656	15955	8	76

Основные результаты по каждой из работ

Русский язык

Диаграмма 1

Распределение первичных баллов ВПР по русскому языку в Мотыгинском районе и в Красноярском крае



¹ Биология - линейная программа.

² Биология профильная - концентрическая программа.

Согласно критериям оценивания ВПР, утвержденным Рособрнадзором и опубликованным на сайте Федерального института оценки качества образования (ФИОКО), 25-34 балла, набранных за работу по русскому языку, соответствуют отметке «3», 35-44 балла - отметке «4», 45-51 балл - отметке «5».

Эти диапазоны четко видны на диаграмме 1, что говорит о необъективности проведения ВПР или проверки работ во многих школах. Распределение первичных баллов не является нормальным. Резкие скачки количества участников, набравших баллы, с которых начинается отметка «3», отметка «4» и отметка «5», свидетельствуют о том, что в действительности большая группа учеников не справились с работой, но им помогли выполнить 1-2 задания или проверили задания слишком лояльно, не учитывая некоторые ошибки, чтобы можно было выставить более высокую отметку.

При этом результаты шестиклассников Мотыгинского района по русскому языку ниже средних по Красноярскому краю. В частности, работ, выполненных на отметку «2» в регионе больше на 14% (см. таблицу 2).

Таблица 2

Распределение отметок за выполнение ВПР по русскому языку в Мотыгинском районе

	Доля работ, соответствующих отметке			
	«2»	«3»	«4»	«5»
РФ	13,54	40,46	35,82	10,18
Красноярский край	16,78	41,83	32,62	8,77
Мотыгинский район	25,49	44,44	25,49	4,58
МБОУ Раздолинская СОШ	13,64	40,91	45,45	0
МБОУ Орджоникидзевская	23,08	46,15	30,77	0
МБОУ Машуковская СОШ	0	20	80	0
МБОУ Первомайская СОШ	0	50	50	0
МБОУ Мотыгинская СОШ №1	28,57	42,86	17,86	10,71
МБОУ Мотыгинская СОШ №2	47,22	41,67	11,11	0
МБОУ Кирсантьевская СОШ	0	50	25	25
МБОУ Южно-Енисейская СОШ	55,56	11,11	22,22	11,11
МБОУ Новоангарская СОШ	18,75	62,5	12,5	6,25
МБОУ Кулаковская СОШ	0	69,23	30,77	0
МБОУ Рыбинская ООШ	0	40	40	20

Доля отметок «2» и «3» за ВПР по русскому языку в Мотыгинском районе больше на 11,32% чем в среднем по краю, соответственно, хороших и отличных работ меньше.

Распределения отметок по русскому языку за 2022 и 2023 у.г.

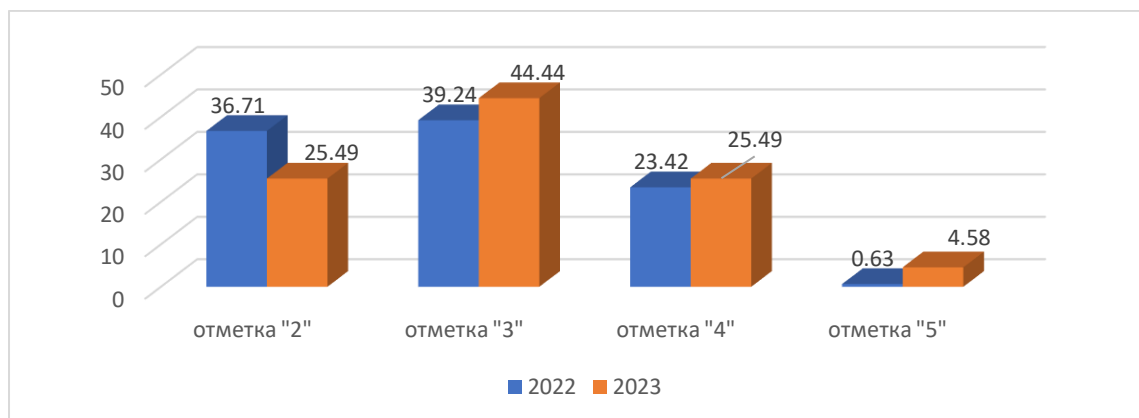


Диаграмма 2

Соответствие отметок за ВПР по русскому языку и отметок по журналу

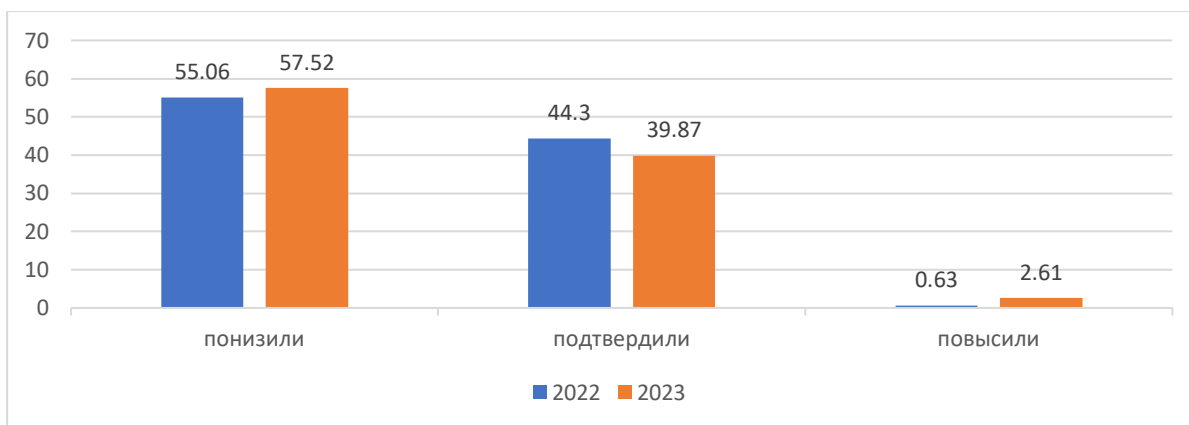


Таблица 3

	Понижили (отметка за ВПР ниже отметки по журналу)		Подтвердили (отметка за ВПР соответствует отметке по журналу)		Повысили (отметка за ВПР выше отметки по журналу)		Всего ³	
	Кол-во участников	Доля в %	Кол-во участников	Доля в %	Кол-во участников	Доля в %	Кол-во участников	Доля в %
Красноярский край	9963	31,48	19668	62,14	2022	6,39	31678	100
Мотыгинский район	88	57,52	61	39,87	4	2,61	153	100
МБОУ Раздолинская СОШ	7	31,82	15	68,18	0	0	22	100
МБОУ Орджоникидзевская СОШ	6	46,15	7	53,85	0	0	13	100
МБОУ Машуковская СОШ	0	0	4	80	1	20	5	100
МБОУ Первомайская СОШ	0	0	2	100	0	0	2	100
МБОУ Мотыгинская СОШ №1	21	75	7	25	0	0	28	100
МБОУ Мотыгинская СОШ №2	35	97,22	1	2,78	0	0	36	100
МБОУ Кирсантьевская СОШ	0	0	3	75	1	25	4	100
МБОУ Южно Енисейская СОШ	3	33,33	5	55,56	1	11,11	9	100
МБОУ Новоангарская СОШ	6	37,5	10	62,5	0	0	16	100
МБОУ Кулаковская СОШ	9	69,23	4	30,77	0	0	13	100

³Приведены данные только по тем участникам, для которых введены отметки.

МБОУ Рыбинская ООШ	1	20	3	60	1	20	5	100
--------------------	---	----	---	----	---	----	---	-----

57,52% шестиклассников не подтвердили на ВПР оценку своих достижений по русскому языку, которая была отражена в классном журнале, показав более низкий результат. Лишь у 42,48% отметка за ВПР совпадает со школьной отметкой или выше.

Таблица 4

Достижение планируемых результатов по предмету «Русский язык»

Проверяемые умения в соответствии с ФГОС	Макс. балл	Средний % выполнения ⁴	
		Красноярский край	Мотыгинский район
1К1. Списывать текст с пропусками орфограмм и пунктограмм, соблюдать в практике письма изученные орфографические и пунктуационные нормы/ совершенствовать орфографические и пунктуационные умения и навыки на основе знаний о нормах русского литературного языка; соблюдать культуру чтения, говорения, аудирования и письма	4	55,5	48,2
1К2. Списывать текст с пропусками орфограмм и пунктограмм, соблюдать в практике письма изученные орфографические и пунктуационные нормы/ совершенствовать орфографические и пунктуационные умения и навыки на основе знаний о нормах русского литературного языка; соблюдать культуру чтения, говорения, аудирования и письма	3	59,6	45,75
1К3. Списывать текст с пропусками орфограмм и пунктограмм, соблюдать в практике письма изученные орфографические и пунктуационные нормы/ совершенствовать орфографические и пунктуационные умения и навыки на основе знаний о нормах русского литературного языка; соблюдать культуру чтения, говорения, аудирования и письма	2	92,43	91,18
2К1. Проводить морфемный и словообразовательный анализы слов; проводить морфологический анализ слова; проводить синтаксический анализ предложения. Распознавать уровни и единицы языка в предъявленном тексте и видеть взаимосвязь между ними	3	86,97	87,58
2К2. Проводить морфемный и словообразовательный анализы слов; проводить морфологический анализ слова; проводить синтаксический анализ предложения. Распознавать уровни и единицы языка в	3	63,52	59,69
2К3. Проводить морфемный и словообразовательный анализы слов; проводить морфологический анализ слова; проводить синтаксический анализ предложения. Распознавать уровни и единицы языка в предъявленном тексте и видеть взаимосвязь между ними	3	42,77	43,14
2К4. Проводить морфемный и словообразовательный анализы слов; проводить морфологический анализ слова; проводить синтаксический анализ предложения. Распознавать уровни и единицы языка в предъявленном тексте и видеть взаимосвязь между ними	3	55,43	42,48

⁴ Вычисляется как отношение (в %) суммы всех набранных баллов за задание всеми участниками к произведению количества участников на максимальный балл за задание.

3.1. Распознавать заданное слово в ряду других на основе сопоставления звукового и буквенного состава, осознавать и объяснять причину несовпадения звуков и букв в слове. Распознавать уровни и единицы языка в предъявленном тексте и видеть взаимосвязь между ними	1	73,14	75,16
3.2. Распознавать заданное слово в ряду других на основе сопоставления звукового и буквенного состава, осознавать и объяснять причину несовпадения звуков и букв в слове. Распознавать уровни и единицы языка в предъявленном тексте и видеть взаимосвязь между ними	1	61,34	66,01
4. Проводить орфоэпический анализ слова; определять место ударного слога. Соблюдать в речевой практике основные орфоэпические, лексические, грамматические, стилистические, орфографические и пунктуационные нормы русского литературного языка; оценивать собственную и чужую речь с позиции соответствия языковым нормам / осуществлять речевой самоконтроль	2	71,75	61,44
5. Опознавать самостоятельные части речи и их формы, служебные части речи. Распознавать уровни и единицы языка в предъявленном тексте и видеть взаимосвязь между ними	3	67,75	64,92
6. Распознавать случаи нарушения грамматических норм русского литературного языка в формах слов различных частей речи и исправлять эти нарушения / осуществлять речевой самоконтроль	2	55,04	50
7.1. Анализировать различные виды предложений с точки зрения их структурно-смысловой организации и функциональных особенностей, распознавать предложения с подлежащим и сказуемым, выраженными существительными в именительном падеже; опираться на грамматический анализ при объяснении выбора тире и места его постановки в предложении. Соблюдать в речевой практике основные орфографические и пунктуационные нормы русского литературного языка / совершенствовать орфографические и	1	80,44	71,24
7.2. Анализировать различные виды предложений с точки зрения их структурно-смысловой организации и функциональных особенностей, распознавать предложения с подлежащим и сказуемым, выраженными существительными в именительном падеже; опираться на грамматический анализ при объяснении выбора тире и места его постановки в предложении. Соблюдать в речевой практике основные орфографические и пунктуационные нормы русского литературного языка / совершенствовать орфографические и	1	47,9	42,48
8.1. Анализировать различные виды предложений с точки зрения их структурно-смысловой организации и функциональных особенностей, распознавать предложения с обращением, однородными членами, двумя грамматическими основами; опираться на грамматический анализ при объяснении расстановки знаков препинания в предложении. Соблюдать в речевой практике основные орфографические и пунктуационные нормы русского литературного языка / совершенствовать орфографические и пунктуационные умения и навыки	2	61,74	49,67

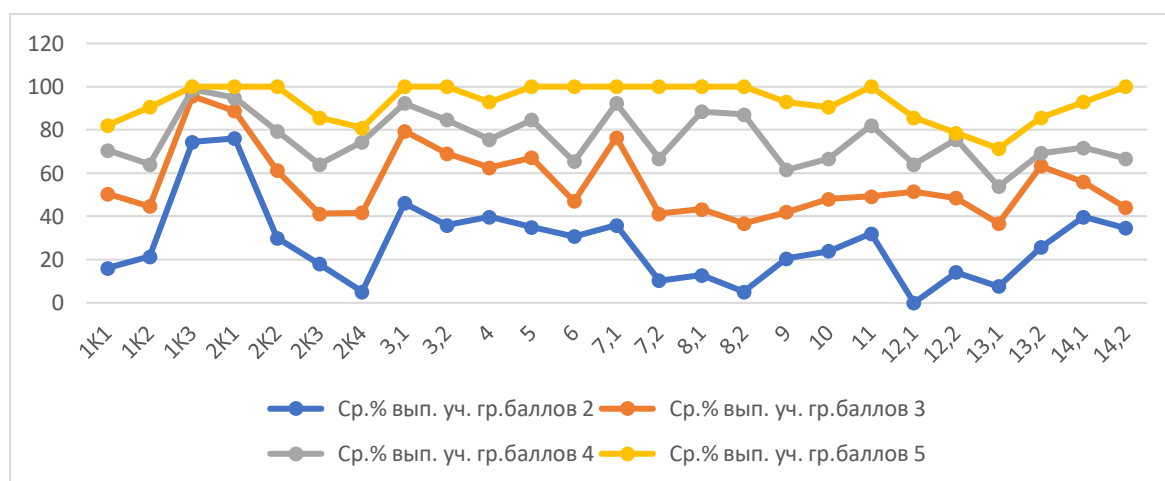
<p>8.2. Анализировать различные виды предложений с точки зрения их структурно-смысловой организации и функциональных особенностей, распознавать предложения с обращением, однородными членами, двумя грамматическими основами; опираться на грамматический анализ при объяснении расстановки знаков препинания в предложении. Соблюдать в речевой практике основные орфографические и пунктуационные нормы русского литературного языка / совершенствовать орфографические и пунктуационные умения и навыки</p>	1	55,82	44,44
<p>9. Владеть навыками изучающего чтения и информационной переработки прочитанного материала; адекватно понимать тексты различных функционально-смысловых типов речи и функциональных разновидностей языка; анализировать текст с точки зрения его основной мысли, адекватно формулировать основную мысль текста в письменной форме. Использовать при работе с текстом разные виды чтения (поисковое, просмотровое, ознакомительное, изучающее, реферативное)/соблюдать культуру чтения, говорения, аудирования и письма</p>	2	47,83	43,79
<p>10. Осуществлять информационную переработку прочитанного текста, передавать его содержание в виде плана в письменной форме. Использовать при работе с текстом разные виды чтения (поисковое, просмотровое, ознакомительное, изучающее, реферативное). Владеть умениями информационно перерабатывать прочитанные и прослушанные тексты и представлять их в виде тезисов, конспектов, аннотаций, рефератов; соблюдать культуру чтения, говорения, аудирования и письма</p>	3	59,2	48,58
<p>11. Понимать целостный смысл текста, находить в тексте требуемую информацию с целью подтверждения выдвинутых тезисов, на основе которых необходимо построить речевое высказывание в письменной форме. Использовать при работе с текстом разные виды чтения (поисковое, просмотровое, ознакомительное, изучающее, реферативное). Проводить самостоятельный поиск текстовой и нетекстовой информации, отбирать и анализировать полученную информацию; соблюдать культуру чтения, говорения, аудирования и письма</p>	2	61,27	55,56
<p>12.1. Распознавать и адекватно формулировать лексическое значение многозначного слова с опорой на контекст; использовать многозначное слово в другом значении в самостоятельно составленном и оформленном на письме речевом высказывании. Распознавать уровни и единицы языка в предъявленном тексте и видеть взаимосвязь между ними; создавать устные и письменные высказывания</p>	1	63,01	43,14
<p>12.2. Распознавать и адекватно формулировать лексическое значение многозначного слова с опорой на контекст; использовать многозначное слово в другом значении в самостоятельно составленном и оформленном на письме речевом высказывании. Распознавать уровни и единицы языка в предъявленном тексте и видеть взаимосвязь между ними; создавать устные и письменные высказывания. Соблюдать культуру чтения, говорения, аудирования и письма; осуществлять речевой самоконтроль</p>	2	46,19	48,04

13.1. Распознавать стилистическую принадлежность слова и подбирать к слову близкие по значению слова (синонимы). Распознавать уровни и единицы языка в предъявленном тексте и видеть взаимосвязь между ними; использовать синонимические ресурсы русского языка для более точного выражения мысли и усиления выразительности речи; соблюдать культуру чтения, говорения, аудирования и письма; осуществлять речевой самоконтроль.	1	45,58	35,29
13.2. Распознавать стилистическую принадлежность слова и подбирать к слову близкие по значению слова (синонимы). Распознавать уровни и единицы языка в предъявленном тексте и видеть взаимосвязь между ними; использовать синонимические ресурсы русского языка для более точного выражения мысли и усиления выразительности речи; соблюдать культуру чтения, говорения, аудирования и письма; осуществлять речевой самоконтроль.	1	59,93	56,21
14.1. Распознавать значение фразеологической единицы; на основе значения фразеологизма и собственного жизненного опыта обучающихся определять конкретную жизненную ситуацию для адекватной интерпретации фразеологизма; умение строить монологическое контекстное высказывание в письменной форме. Распознавать уровни и единицы языка в предъявленном тексте и видеть взаимосвязь между ними; использовать языковые средства адекватно цели общения и речевой ситуации;	2	58,19	57,52
14.2. Распознавать значение фразеологической единицы; на основе значения фразеологизма и собственного жизненного опыта обучающихся определять конкретную жизненную ситуацию для адекватной интерпретации фразеологизма; умение строить монологическое контекстное высказывание в письменной форме. Распознавать уровни и единицы языка в предъявленном тексте и видеть взаимосвязь между ними; использовать языковые средства адекватно цели общения и речевой ситуации	2	46,24	50

По 13 заданиям/критериям результаты учащихся Мотыгинского района заметно (более чем на 5%) ниже результатов по краю.

Диаграмма 3

Выполнение заданий группами участников
ВПР по русскому языку в Мотыгинском районе



Больше всего трудностей у разных групп учащихся (кроме учеников, выполнивших работу на «5») вызывают морфемный, словообразовательный и морфологический разбор слова, а также задания на расстановку знаков препинания в предложении. Причем даже в том случае, когда знаки препинания

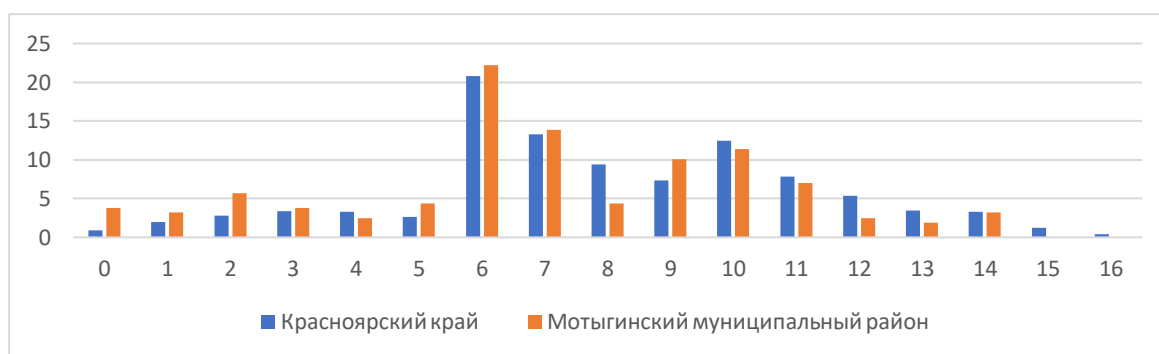
расставлены правильно, многие ученики затрудняются с объяснением своего выбора. Этот факт указывает на то, что умения в области пунктуации у учащихся формируются лишь на интуитивном уровне, но не имеют опоры в виде осознания основных правил и применения их в конкретной ситуации.

Способствовать преодолению этих трудностей могли бы задания, связанные с самостоятельным созданием текстов и последующим обсуждением вариантов решения языковой задачи.

Математика

Диаграмма 4

Распределение первичных баллов ВПР по математике в Мотыгинском районе и в Красноярском крае



Согласно критериям оценивания ВПР, опубликованным ФИОКО, 6-9 баллов, набранных за работу по математике, соответствуют отметке «3», 10-13 баллов - отметке «4», 14-16 баллов - отметке «5».

Как видно на диаграмме 4, распределение первичных баллов школьников района далеко от нормального. Небольшой скачок количества учеников, набравших минимальный балл, необходимый для отметки «3», и менее выраженный скачок количества участников с баллами, соответствующими нижней границе отметки «4», говорит о необъективности проведения/проверки ВПР в ряде школ.

Таблица 5

Распределение отметок за выполнение ВПР по математике в Мотыгинском районе

	Доля работ, соответствующих отметке			
	«2»	«3»	«4»	«5»
РФ	11,5	47,66	33,7	7,14
Красноярский край	14,86	50,56	29,4	5,18
Мотыгинский район	23,42	50,63	22,78	3,16
МБОУ Раздолинская СОШ	13,04	34,78	43,48	8,7
МБОУ Орджоникидзевская	35,71	57,14	7,14	0
МБОУ Машуковская СОШ	0	100	0	0
МБОУ Первомайская СОШ	0	66,67	33,33	0
МБОУ Мотыгинская СОШ №1	39,29	42,86	14,29	3,57
МБОУ Мотыгинская СОШ №2	33,33	46,15	20,51	0
МБОУ Кирсантьевская СОШ	0	0	100	0
МБОУ Южно-Енисейская	33,33	33,33	22,22	11,11
МБОУ Новоангарская СОШ	6,67	73,33	20	0
МБОУ Кулаковская СОШ	0	76,92	15,38	7,69
МБОУ Рыбинская ООШ	20	60	20	0

Результаты шестиклассников муниципалитета по математике ниже средних по Красноярскому краю.

Распределения отметок по математике за 2022 и 2023 у.г.

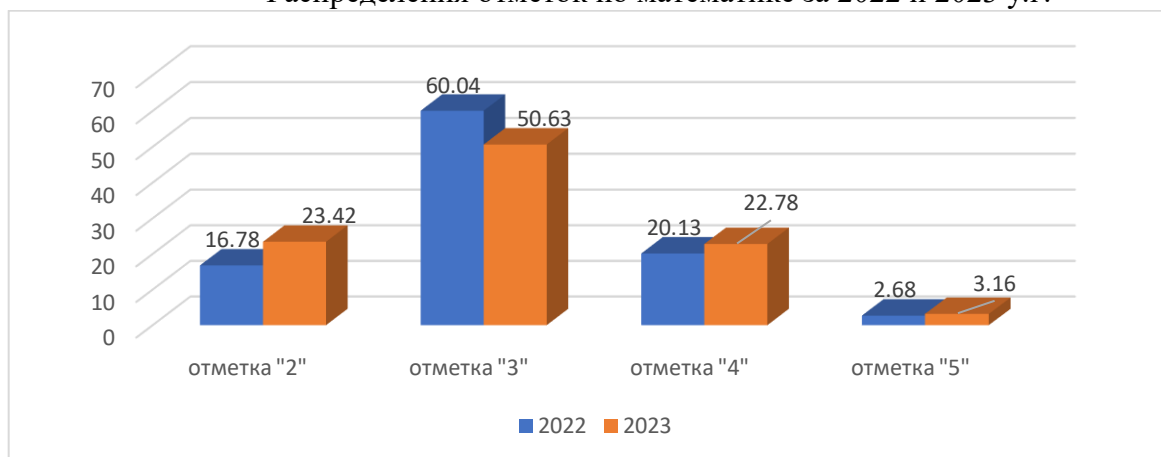


Диаграмма 5

Соответствие отметок за ВПР по математике и отметок по журналу

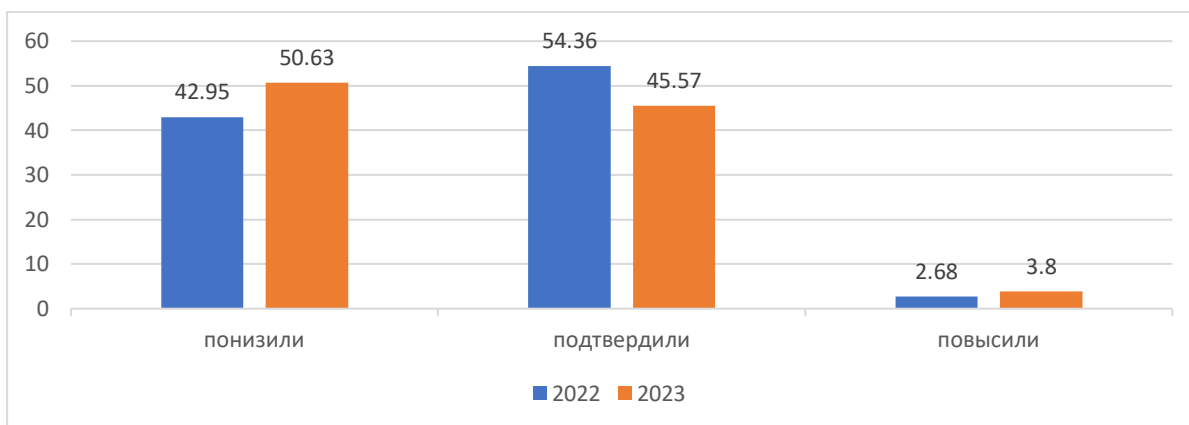


Таблица 6

	Понижили (отметка за ВПР ниже по журналу)		Подтвердили (отметка за ВПР соответствует по журналу)		Повысили (отметка за ВПР выше по журналу)		Всего ⁵	
	Кол-во участников	Доля в %	Кол-во участников	Доля в %	Кол-во участников	Доля в %	Кол-во участников	Доля в %
Красноярский край	10842	34,65	18782	60,03	1666	5,32	31321	100
Мотыгинский район	80	50,63	72	45,57	6	3,8	158	100
МБОУ Раздолинская СОШ	4	17,39	17	73,91	2	8,7	23	100
МБОУ Орджоникидзевская СОШ	11	78,57	3	21,43	0	0	14	100

⁵Приведены данные только по тем участникам, для которых введены отметки.

МБОУ Машуковская СОШ	3	60	2	40	0	0	5	100
МБОУ Первомайская СОШ	0	0	3	100	0	0	3	100
МБОУ Мотыгинская СОШ №1	23	82,14	4	14,29	1	3,57	28	100
МБОУ Мотыгинская СОШ №2	32	82,05	6	15,38	1	2,56	39	100
МБОУ Кирсантьевская СОШ	0	0	3	75	1	25	4	100
МБОУ Южно Енисейская СОШ	2	22,22	6	66,67	1	11,11	9	100
МБОУ Новоангарская СОШ	0	0	15	100	0	0	15	100
МБОУ Кулаковская СОШ	2	15,38	11	84,62	0	0	13	100
МБОУ Рыбинская ООШ	3	60	2	40	0	0	5	100

49,37% (57% в 2022 у.г.) учеников шестых классов Мотыгинского района подтвердили или повысили на ВПР ту оценку уровня их предметной подготовки, которая была отражена в классном журнале. 50,63% (43% в 2022 у.г.) показали более низкий результат.

Таблица 7

Достижение планируемых результатов по предмету **«Математика»**

Проверяемые умения в соответствии с ФГОС	Макс. балл	Средний % выполнения ⁶	
		Красноярский край	Мотыгинский район
1. Развитие представлений о числе и числовых системах от натуральных до действительных чисел. Оперировать на базовом уровне понятием целое число.	1	79,17	72,78
2. Развитие представлений о числе и числовых системах от натуральных до действительных чисел. Оперировать на базовом уровне понятием обыкновенная дробь, смешанное число.	1	67,98	65,19
3. Развитие представлений о числе и числовых системах от натуральных до действительных чисел. Решать задачи на нахождение части числа и числа по его части.	1	44,72	31,65
4. Развитие представлений о числе и числовых системах от натуральных до действительных чисел. Оперировать на базовом уровне понятием десятичная дробь.	1	62,23	56,96
5. Умение пользоваться оценкой и прикидкой при практических расчетах. Оценивать размеры реальных объектов окружающего мира.	1	75,74	74,68

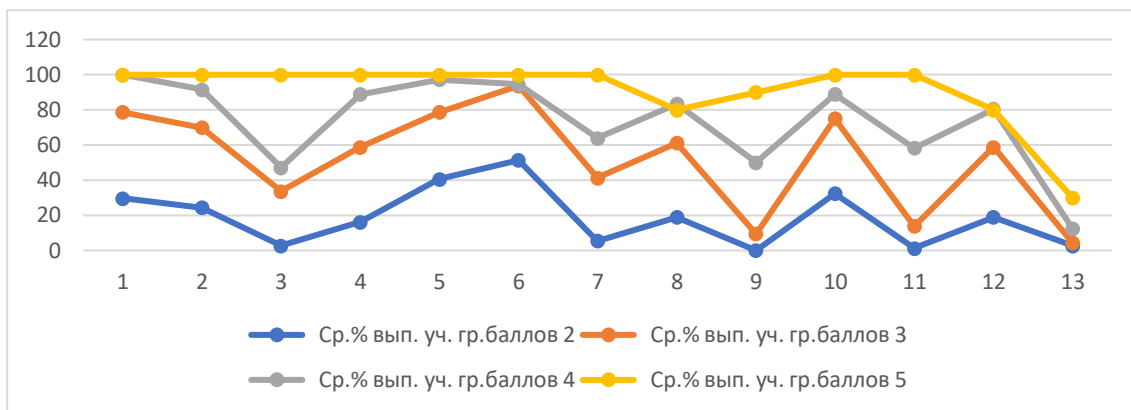
⁶ Вычисляется как отношение (в %) суммы всех набранных баллов за задание всеми участниками к произведению количества участников на максимальный балл за задание.

6. Умение извлекать информацию, представленную в таблицах, на диаграммах. Читать информацию, представленную в виде таблицы, диаграммы / извлекать, интерпретировать информацию, представленную в таблицах и на диаграммах, отражающую свойства и характеристики реальных процессов и явлений.	1	80,05	84,18
7. Овладение символьным языком алгебры. Оперировать понятием модуль числа, геометрическая интерпретация модуля числа.	1	44,11	39,87
8. Развитие представлений о числе и числовых системах от натуральных до действительных чисел. Сравнить рациональные числа / упорядочивать числа, записанные в виде обыкновенных дробей, десятичных дробей.	1	67,26	56,96
9. Овладение навыками письменных вычислений. Использовать свойства чисел и правила действий с рациональными числами при выполнении вычислений / выполнять вычисления, в том числе с использованием приемов рациональных вычислений.	2	31,83	18,99
10. Умение анализировать, извлекать необходимую информацию. Решать несложные логические задачи, находить пересечение, объединение, подмножество в простейших ситуациях.	1	72,92	68,99
11. Умение применять изученные понятия, результаты, методы для решения задач практического характера и задач их смежных дисциплин. Решать задачи на покупки, находить процент от числа, число по проценту от него, находить процентное отношение двух чисел, находить процентное снижение или процентное повышение величины.	2	31,9	23,73
12. Овладение геометрическим языком, развитие навыков изобразительных умений, навыков геометрических построений. Оперировать на базовом уровне понятиями: фигура, точка, отрезок, прямая, луч, ломанная, угол, многоугольник, треугольник и четырехугольник, прямоугольник и квадрат, окружность и круг, прямоугольный параллелепипед, куб, шар. Изображать изучаемые фигуры от руки и с помощью линейки.	1	53,01	55,06
13. Умение проводить логические обоснования, доказательства математических утверждений. Решать простые и сложные задачи разных типов, а также задачи повышенной трудности.	2	10,62	6,65

По 11 заданиям результаты учащихся 6 класса Мотыгинского района ниже средних по краю, по 6 из них этот разрыв превышает 5%.

Диаграмма 6

Выполнение заданий группами участников ВПР
по математике в Мотыгинском районе



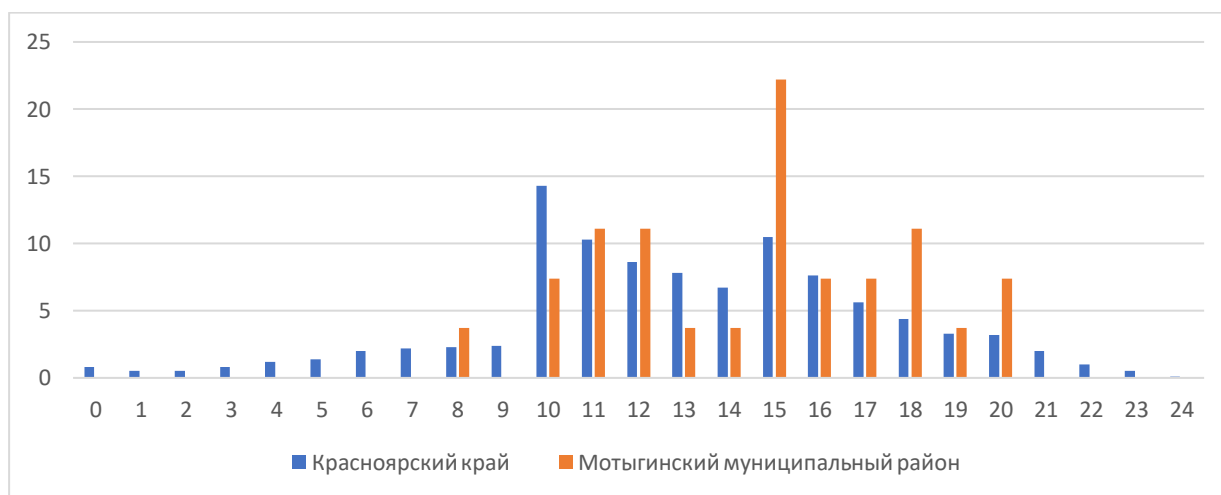
Наибольшие трудности у шестиклассников Мотыгинского района вызвали задания, где требуется умение оперировать понятием «модуль числа», обыкновенными дробями и смешанными числами, умение находить часть числа и число по его части, умение решать текстовые задачи на проценты и задачи практического содержания, например, рассчитывать цену товара с учетом последовательных понижений и повышений цены. Как и ранее, трудным для всех групп учащихся оказалось последнее задание, имеющее повышенный уровень сложности, которое было направлено на проверку логического мышления и умения проводить математические рассуждения.

Для преодоления имеющихся трудностей у учащихся необходимо развивать умение соотносить реальную ситуацию и математический инструментарий, который может описать существенные связи и отношения объектов и их характеристик в этой ситуации.

Биология

Диаграмма 7

Распределение первичных баллов ВПР по биологии в Мотыгинском районе и в Красноярском крае



По критериям оценивания ВПР, 10-14 баллов, набранных за работу по биологии, соответствуют отметке «3», 15-19 балла - отметке «4», 20-24 баллов - отметке «5».

Распределение первичных баллов по биологии так же, как по русскому языку и математике, не соответствует нормальному: четко выделяются «скачки» на границе отметки «3» и отметки «4».

Таблица 8

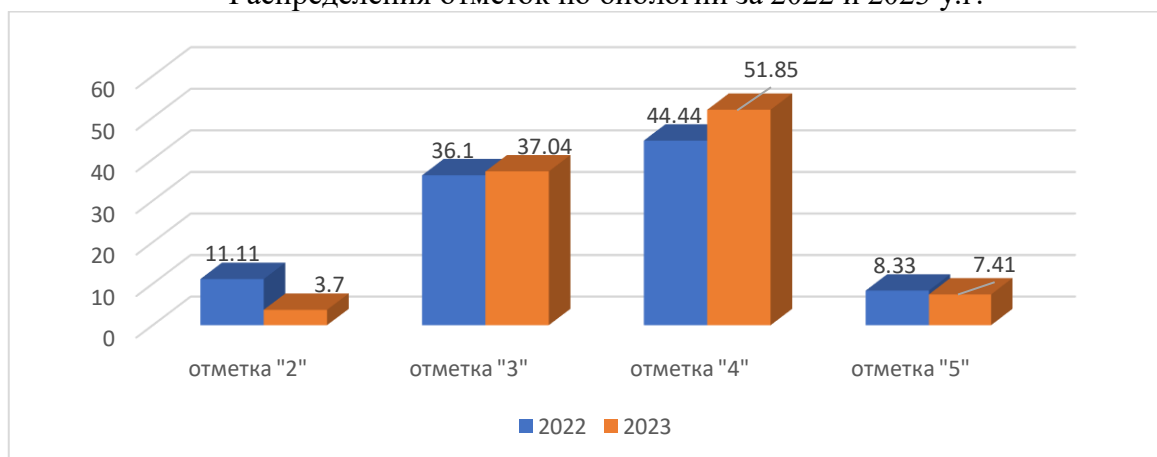
Распределение отметок за выполнение ВПР по биологии в Мотыгинском районе

	Доля работ, соответствующих отметке
--	-------------------------------------

	«2»	«3»	«4»	«5»
РФ	9,05	42,17	38,05	10,73
Красноярский край	13,72	47,77	31,58	6,93
Мотыгинский район	3,7	37,04	51,85	7,41
МБОУ Мотыгинская СОШ №2	0	27,78	61,11	11,11
МБОУ Кулаковская СОШ	11,11	55,56	33,33	0

Доля отметок «2» и «3» за ВПР по биологии в Мотыгинском районе меньше, чем в среднем по краю, соответственно, хороших и отличных работ больше.

Распределения отметок по биологии за 2022 и 2023 у.г.



Соответствие отметок за ВПР5 по биологии и отметок по журналу

Диаграмма 8

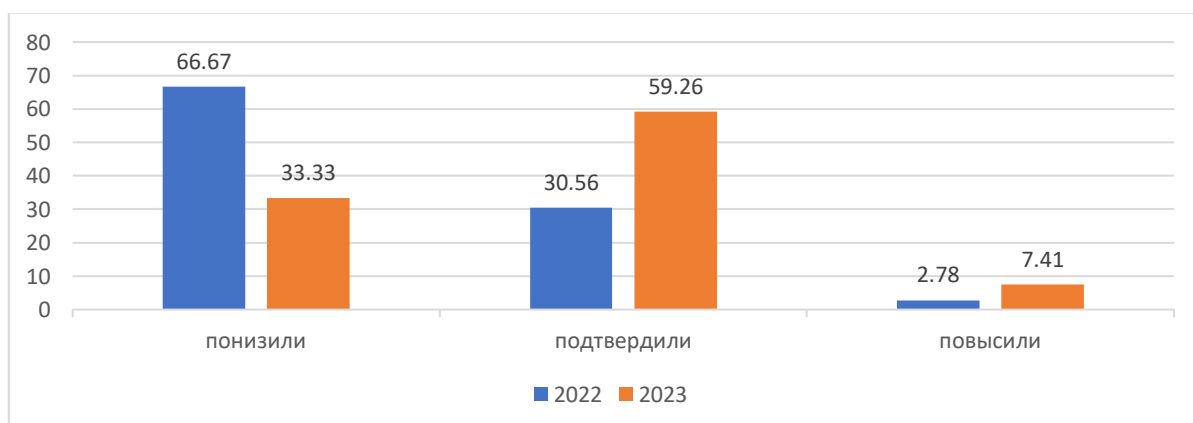


Таблица 9

	Понижили (отметка за ВПР ниже по отметки)	Подтвердили (отметка за ВПР соответствует по отметке)	Повысили (отметка за ВПР выше по отметки)	Всего ⁷

⁷Приведены данные только по тем участникам, для которых введены отметки.

	журналу)		журналу)		журналу)			
	Кол-во участников	Доля в %	Кол-во участников	Доля в %	Кол-во участников	Доля в %	Кол-во участников	Доля в %
Красноярский край	2942	42	3690	52,68	373	5,32	7027	100
Мотыгинский район	9	33,33	16	59,26	2	7,41	27	100
МБОУ Мотыгинская СОШ №2	6	33,33	11	61,11	1	5,56	18	100
МБОУ Кулаковская СОШ	3	33,33	5	55,56	1	11,11	9	100

Только 33% (67% в 2022у.г.) участников ВПР по биологии не подтвердили отметку по этому предмету, которая была отражена в классном журнале, показав более низкий результат.

Таблица 10

Достижение планируемых результатов по предмету «Биология»

Проверяемые умения в соответствии с ФГОС	Макс. балл	Средний % выполнения ⁸	
		Красноярский край	РФ
1.1. Свойства живых организмов, их проявление у растений. Жизнедеятельность цветковых растений. Выделять существенные признаки биологических объектов (клеток и организмов растений, животных, грибов, бактерий) и процессов, характерных для живых организмов.	1	59,86	92,59
1.2. Свойства живых организмов, их проявление у растений. Жизнедеятельность цветковых растений. Выделять существенные признаки биологических объектов (клеток и организмов растений, животных, грибов, бактерий) и процессов, характерных для живых организмов.	1	38,02	44,44
1.3. Свойства живых организмов, их проявление у растений. Жизнедеятельность цветковых растений. Выделять существенные признаки биологических объектов (клеток и организмов растений, животных, грибов, бактерий) и процессов, характерных для живых организмов.	1	48,39	44,44
2.1. Микроскопическое строение растений. Ткани растений. Устанавливать взаимосвязи между особенностями строения и функциями клеток и тканей, органов и систем органов.	1	61,66	88,89
2.2. Микроскопическое строение растений. Ткани растений. Устанавливать взаимосвязи между особенностями строения и функциями клеток и тканей, органов и систем органов.	1	48,36	81,48

⁸ Вычисляется как отношение (в %) суммы всех набранных баллов за задание всеми участниками к произведению количества участников на максимальный балл за задание.

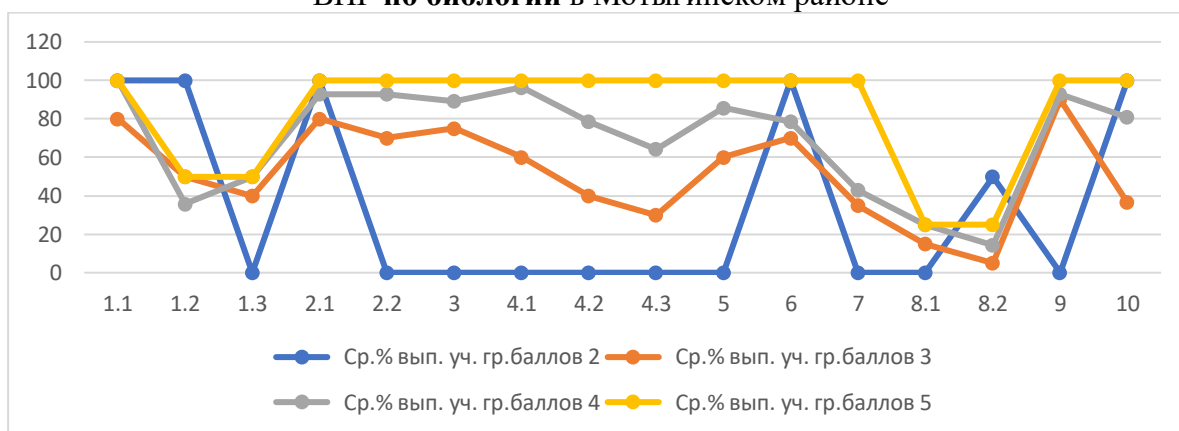
3. Царство Растения. Органы цветкового растения. Жизнедеятельность цветковых растений. Выделять существенные признаки биологических объектов (клеток и организмов растений, животных, грибов, бактерий) и процессов, характерных для живых организмов.	2	54,2	81,48
4.1. Царство Растения. Органы цветкового растения. Различать по внешнему виду, схемам и описаниям реальные биологические объекты или их изображения, выявлять отличительные признаки биологических объектов.	2	70,4	79,63
4.2. Царство Растения. Органы цветкового растения. Различать по внешнему виду, схемам и описаниям реальные биологические объекты или их изображения, выявлять отличительные признаки биологических объектов.	1	47,85	62,96
4.3. Царство Растения. Органы цветкового растения. Различать по внешнему виду, схемам и описаниям реальные биологические объекты или их изображения, выявлять отличительные признаки биологических объектов.	1	44,04	51,85
5. Царство Растения. Органы цветкового растения. Различать по внешнему виду, схемам и описаниям реальные биологические объекты или их изображения, выявлять отличительные признаки биологических объектов.	2	60,19	74,07
6. Царство Растения. Органы цветкового растения. Жизнедеятельность цветковых растений. Многообразие цветковых растений. Выделять существенные признаки биологических объектов (клеток и организмов растений, животных, грибов, бактерий) и процессов, характерных для живых организмов.	1	66,64	77,78
7. Органы цветкового растения. Микроскопическое строение растений. Приобретение опыта использования методов биологической науки и проведения несложных биологических экспериментов для изучения живых организмов и человека. Работа с биологическим рисунком и микрофотографией.	2	32,04	42,59
8.1. Биология как наука. Методы изучения живых организмов. Свойства живых организмов. Устанавливать причинно-следственные связи, строить логическое рассуждение, умозаключение (индуктивное, дедуктивное и по аналогии) и делать выводы. Приобретение опыта использования методов биологической науки и	2	37,71	20,37
8.2. Биология как наука. Методы изучения живых организмов. Свойства живых организмов. Устанавливать причинно-следственные связи, строить логическое рассуждение, умозаключение (индуктивное, дедуктивное и по аналогии) и делать выводы. Приобретение опыта использования методов биологической науки и	2	22,63	12,96

9. Царство Растения Органы цветкового растения. Многообразие цветковых растений. Устанавливать причинно-следственные связи, строить логическое рассуждение, умозаключение (индуктивное, дедуктивное и по аналогии) и делать выводы.	1	78,87	88,89
10. Приемы выращивания, размножения растений и ухода за ними. Создавать, применять и преобразовывать знаки и символы, модели и схемы для решения учебных и познавательных задач.	3	82,83	66,67

По 2 заданиям/критериям из 16 результаты учеников 6 класса школ Мотыгинского района более чем на 5% ниже средних по краю. По 12 заданиям/критериям результаты в районе выше краевых.

Диаграмма 9

Выполнение заданий группами участников, ВПР по биологии в Мотыгинском районе



Для большинства учащихся трудности представляют задания, где нужно уметь выделять существенные признаки биологических объектов (клеток и организмов растений, животных, грибов, бактерий) и процессов, характерных для живых организмов, строить умозаключения и делать выводы - то есть совершать действия, характерные для использования методов биологической науки и проведения несложных биологических экспериментов для изучения живых организмов и человека, работать с биологическим рисунком и микрофотографией. Устанавливать причинно-следственные связи, строить логическое рассуждение, умозаключение (индуктивное, дедуктивное и по аналогии) и делать выводы. Выделять существенные признаки биологических объектов (клеток и организмов растений, животных, грибов, бактерий) и процессов, характерных для живых организмов.

Таким образом, у большей части шестиклассников края сохраняются проблемы, связанные с несформированностью исследовательской деятельности: большинство шестиклассников не могут по описанию опыта восстановить исследовательский вопрос, объяснить цель того или иного этапа эксперимента, сделать выводы.

Преодоление этих проблем требует увеличения учебного времени, выделяемого на исследовательскую, экспериментальную деятельность учащихся, что затруднительно при имеющейся структуре учебного плана и возможно только за счет внеурочной деятельности.

Биология профильная

Диаграмма 10

Распределение первичных баллов ВПР по биологии профильной в Мотыгинском районе и в Красноярском крае



По критериям оценивания ВПР, 10-14 баллов, набранных за работу по биологии, соответствуют отметке «3», 15-19 балла - отметке «4», 20-24 баллов - отметке «5».

Таблица 11

Распределение отметок за выполнение ВПР по биологии профильной в Мотыгинском районе

	Доля работ, соответствующих отметке			
	«2»	«3»	«4»	«5»
РФ	10,68	42,93	36,11	10,28
Красноярский край	12,77	45,22	34,08	7,93
Мотыгинский район	5	50	42,5	2,5
МБОУ Раздолинская СОШ	0	33,33	66,67	0
МБОУ Мотыгинская СОШ №1	22,22	55,56	22,22	0
МБОУ Кирсантьевская СОШ	0	40	40	20
МБОУ Новоангарская СОШ	0	58,82	41,18	0

Доля отметок «2» за ВПР по биологии в Мотыгинском районе больше, чем в среднем по краю, соответственно, хороших работ меньше, отличных работ в районе нет.

Распределения отметок по биологии профильной за 2022 и 2023 у.г.

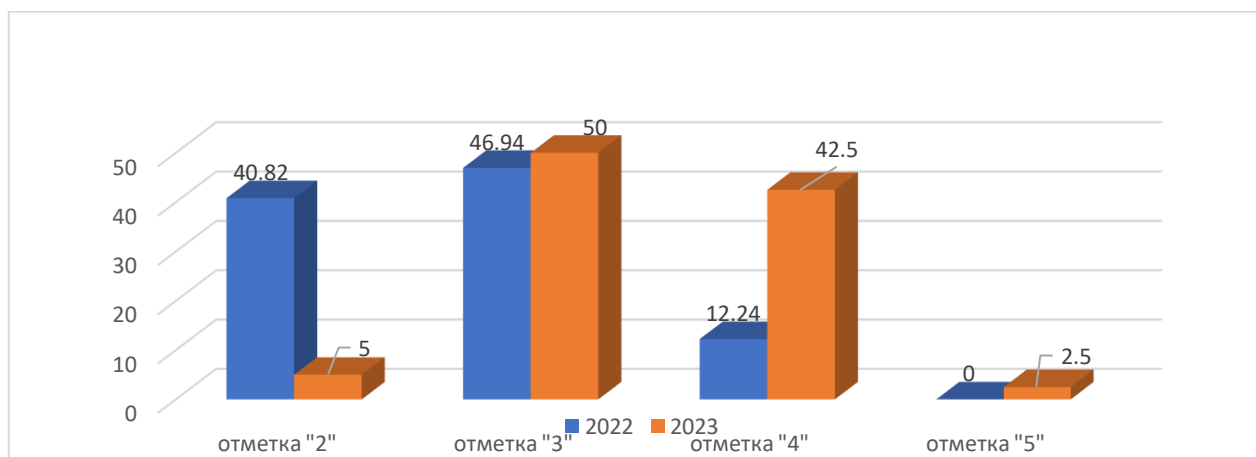


Диаграмма 11

Соответствие отметок за ВПР по биологии профильной и отметок по журналу

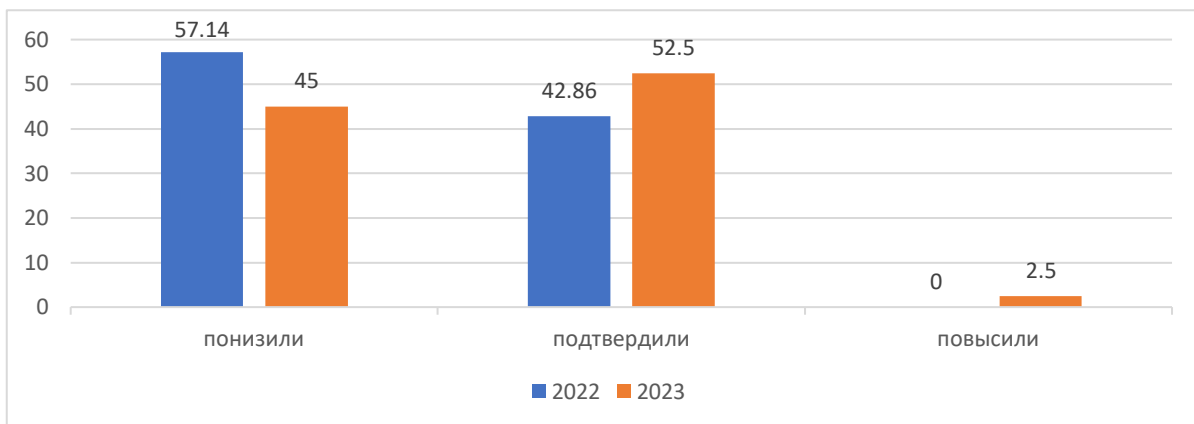


Таблица 12

	Понижили (отметка за ВПР ниже отметки по журналу)		Подтвердили (отметка за ВПР соответствует отметке по журналу)		Повысили (отметка за ВПР выше отметки по журналу)		Всего ⁹	
	Кол-во участников	Доля в %	Кол-во участников	Доля в %	Кол-во участников	Доля в %	Кол-во участников	Доля в %
Красноярский край	3379	38,42	4959	56,38	458	5,21	8797	100
Мотыгинский район	18	45	21	52,5	1	2,5	40	100
МБОУ Раздолинская СОШ	6	66,67	2	22,22	1	11,11	9	100
МБОУ Мотыгинская СОШ №1	8	88,89	1	11,11	0	0	9	100
МБОУ Кирсантьевская СОШ	4	80	1	20	0	0	5	100
МБОУ Новоангарская СОШ	0	0	17	100	0	0	17	100

45% (57,14% в 2022 у.г.) участников ВПР по биологии не подтвердили отметку по этому предмету, которая была отражена в классном журнале, показав более низкий результат.

Таблица 13

Достижение планируемых результатов по предмету «Биология профильная»

Проверяемые умения в соответствии с ФГОС	Макс. балл	Средний % выполнения ¹⁰	
		Красноярский край	Мотыгинский район

⁹Приведены данные только по тем участникам, для которых введены отметки.

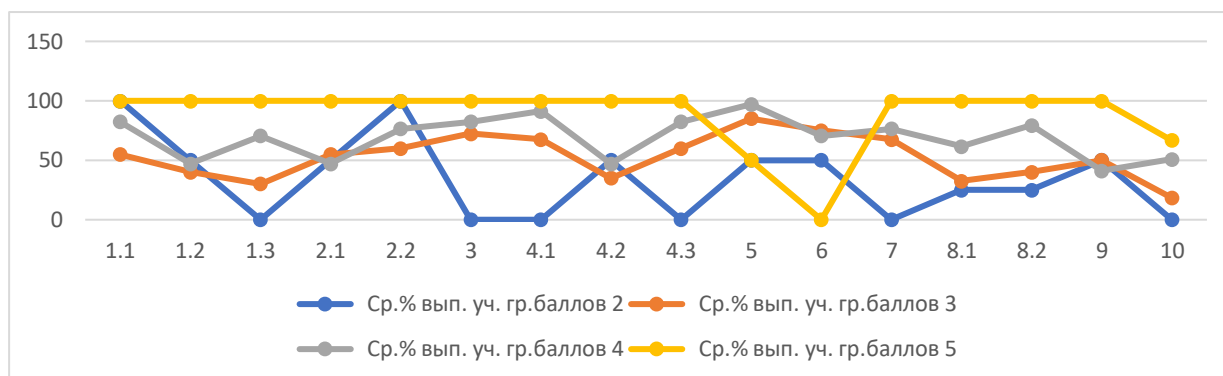
1.1. Свойства живых организмов, их проявление у растений. Жизнедеятельность цветковых растений. Выделять существенные признаки биологических объектов (клеток и организмов растений, животных, грибов, бактерий) и процессов, характерных для живых организмов.	1	66,48	70
1.2. Свойства живых организмов, их проявление у растений. Жизнедеятельность цветковых растений. Выделять существенные признаки биологических объектов (клеток и организмов растений, животных, грибов, бактерий) и процессов, характерных для живых организмов.	1	44,16	45
1.3. Свойства живых организмов, их проявление у растений. Жизнедеятельность цветковых растений. Выделять существенные признаки биологических объектов (клеток и организмов растений, животных, грибов, бактерий) и процессов, характерных для живых организмов.	1	53,8	47,5
2.1. Микроскопическое строение растений. Ткани растений. Устанавливать взаимосвязи между особенностями строения и функциями клеток и тканей, органов и систем органов.	1	63,81	52,5
2.2. Микроскопическое строение растений. Ткани растений. Устанавливать взаимосвязи между особенностями строения и функциями клеток и тканей, органов и систем органов.	1	53,14	70
3. Царство Растения. Органы цветкового растения. Жизнедеятельность цветковых растений. Выделять существенные признаки биологических объектов (клеток и организмов растений, животных, грибов, бактерий) и процессов, характерных для живых организмов.	2	57,83	73,75
4.1. Царство Растения. Органы цветкового растения. Различать по внешнему виду, схемам и описаниям реальные биологические объекты или их изображения, выявлять отличительные признаки биологических объектов.	2	71,02	75
4.2. Царство Растения. Органы цветкового растения. Различать по внешнему виду, схемам и описаниям реальные биологические объекты или их изображения, выявлять отличительные признаки биологических объектов.	1	53,01	42,5

¹⁰ Вычисляется как отношение (в %) суммы всех набранных баллов за задание всеми участниками к произведению количества участников на максимальный балл за задание.

4.3. Царство Растения. Органы цветкового растения. Различать по внешнему виду, схемам и описаниям реальные биологические объекты или их изображения, выявлять отличительные признаки биологических объектов.	1	52,93	67,5
5. Царство Растения. Органы цветкового растения. Различать по внешнему виду, схемам и описаниям реальные биологические объекты или их изображения, выявлять отличительные признаки биологических объектов.	2	63,59	87,5
6. Царство Растения. Органы цветкового растения. Жизнедеятельность цветковых растений. Многообразие цветковых растений. Выделять существенные признаки биологических объектов (клеток и организмов растений, животных, грибов, бактерий) и процессов, характерных для живых организмов.	1	70,74	70
7. Классификация организмов. Принципы классификации. Осуществлять классификацию биологических объектов (растений, животных, бактерий, грибов) на основе определения их принадлежности к определенной систематической группе.	2	69,67	68,75
8.1. Царство Растения. Царство Бактерии. Царство Грибы. Сравнить биологические объекты (растения, животные, бактерии, грибы), процессы жизнедеятельности; делать выводы и умозаключения на основе сравнения.	2	45,93	46,25
8.2. Царство Растения. Царство Бактерии. Царство Грибы. Сравнить биологические объекты (растения, животные, бактерии, грибы), процессы жизнедеятельности; делать выводы и умозаключения на основе сравнения.	2	42,34	57,5
9. Царство Растения. Царство Бактерии. Царство Грибы. Объяснять общность происхождения и эволюции систематических групп растений и животных на примерах сопоставления биологических объектов.	1	52,82	47,5
10. Царство Растения. Царство Бактерии. Царство Грибы. Осуществлять классификацию биологических объектов (растений, животных, бактерий, грибов) на основе определения их принадлежности к определенной систематической группе	3	33,59	32,5

По 4 заданиям/критериям из 16 результаты учеников 6 класса школ Мотыгинского района более чем на 5% ниже средних по краю. По 9 заданиям результаты шестиклассников района превысили среднекраевые значения.

Выполнение заданий группами участников,
ВПР по биологии профильной в Мотыгинском районе

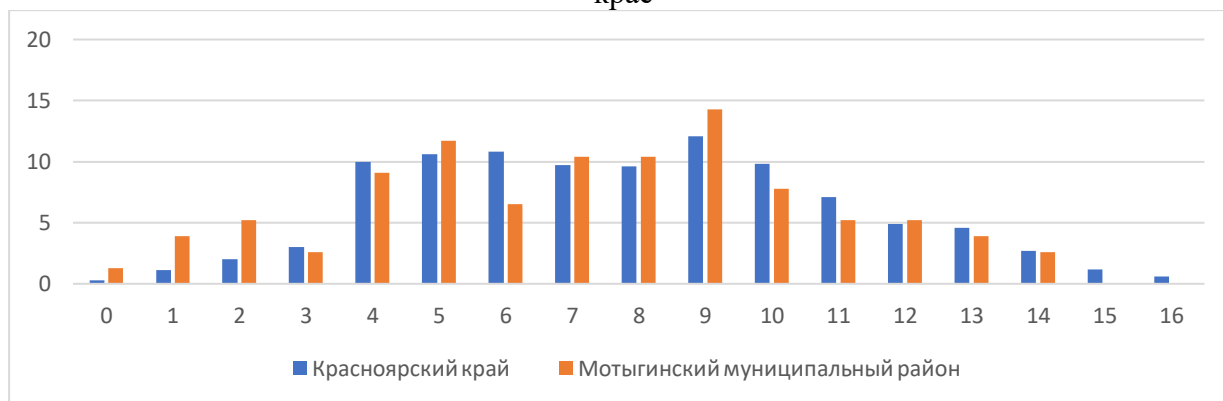


Для большинства учащихся трудности представляют задания, где нужно указать раздел ботанической науки, изучающий определенный биологический процесс, классифицировать биологические объекты (растения) по выбранному основанию (например, их принадлежности к определенной систематической группе) и привести примеры растений, относящихся к тем или иным отделам.

Очевидно, что для успешного выполнения таких заданий необходимо развивать у учащихся умения рассуждать, логически мыслить, делать выводы и умозаключения. Для этого следует предоставлять им возможность на уроках участвовать в обсуждении материала, дискутировать и самостоятельно формулировать суждения.

История

Распределение первичных баллов ВПР по истории в Мотыгинском районе и в Красноярском крае



Согласно критериям оценивания ВПР, утвержденным Рособнадзором и опубликованным на сайте Федерального института оценки качества образования (ФИОКО), 4-8 баллов, набранных за работу по географии, соответствуют отметке «3», 9-12 баллов - отметке «4», 13-16 баллов - отметке «5».

Распределение первичных баллов далеко от нормального, отчетливо видны границы отметок «3», что свидетельствует о частых случаях нарушений требований к проведению или проверке работ.

Распределение отметок за выполнение ВПР по истории в Мотыгинском районе

	Доля работ, соответствующих отметке			
	«2»	«3»	«4»	«5»
РФ	5,03	43,97	38,2	12,8
Красноярский край	6,24	50,53	34,04	9,19
Мотыгинский район	12,99	48,05	32,47	6,49
МБОУ Раздолинская СОШ	30	70	0	0
МБОУ Первомайская СОШ	0	66,67	33,33	0
МБОУ Мотыгинская СОШ №1	63,64	18,18	18,18	0
МБОУ Мотыгинская СОШ №2	0	47,62	42,86	9,52
МБОУ Южно-Енисейская СОШ	0	62,5	25	12,5
МБОУ Новоангарская СОШ	0	33,33	53,33	13,33
МБОУ Кулаковская СОШ	0	66,67	33,33	0

Результаты шестиклассников Мотыгинского района по истории ниже средних по краю. Работ с отметками «2» и «3» в муниципалитете в сумме на 3,57% больше, чем в среднем по краю.

Распределения отметок по истории за 2022 и 2023 у.г.

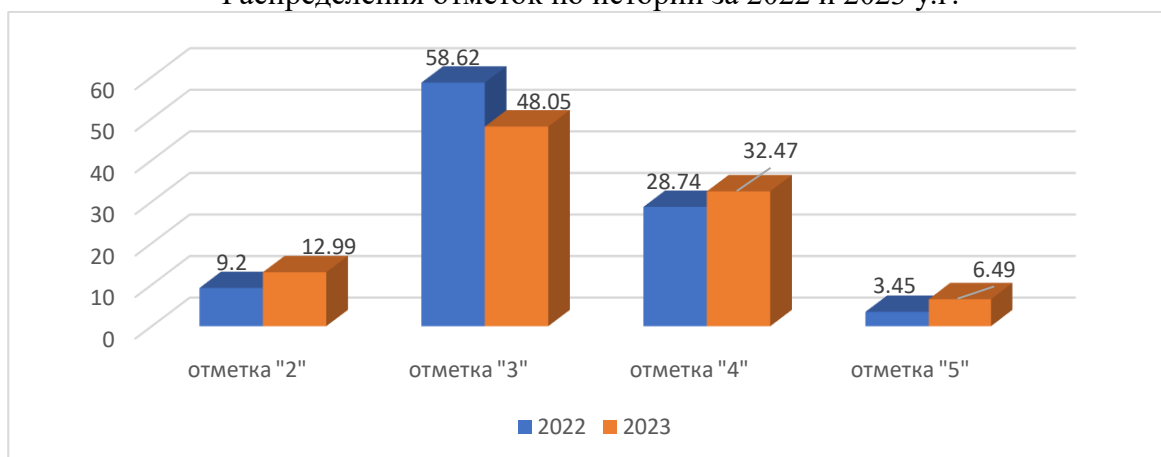


Диаграмма 14

Соответствие отметок за ВПР по истории и отметок по журналу

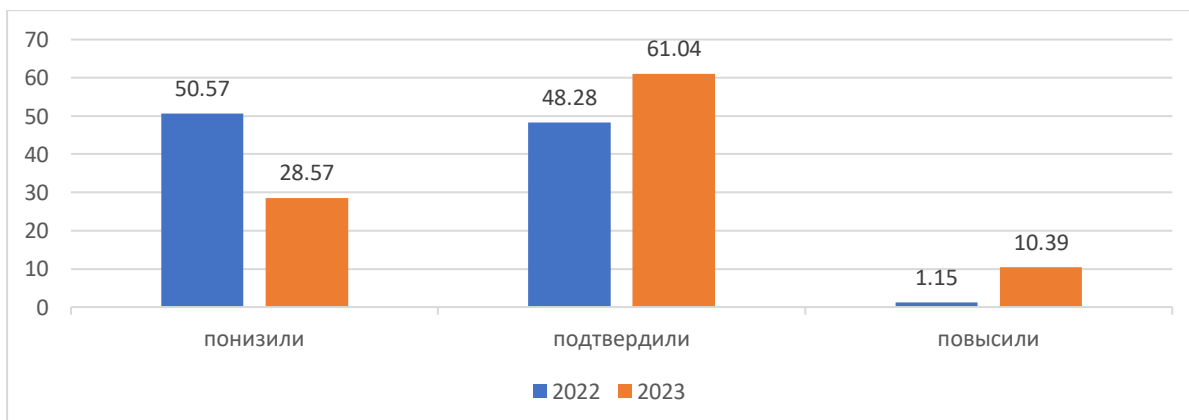


Таблица 15

	Понизили (отметка за ВПР ниже по отметке по журналу)		Подтвердили (отметка за ВПР соответствует по отметке по журналу)		Повысили (отметка за ВПР выше по отметке по журналу)		Всего ¹²	
	Кол-во участников	Доля в %	Кол-во участников	Доля в %	Кол-во участников	Доля в %	Кол-во участников	Доля в %
Красноярский край	5022	31,72	9511	60,08	1298	8,2	15834	100
Мотыгинский район	22	28,57	47	61,04	8	10,39	77	100
МБОУ Раздолинская СОШ	5	50	5	50	0	0	10	100
МБОУ Первомайская СОШ	0	0	3	100	0	0	3	100
МБОУ Мотыгинская СОШ №1	10	90,91	1	9,09	0	0	11	100
МБОУ Мотыгинская СОШ №2	5	23,81	14	66,67	2	9,52	21	100
МБОУ Южно Енисейская СОШ	0	0	7	87,5	1	12,5	8	100
МБОУ Новоангарская СОШ	0	0	11	73,33	4	26,67	15	100
МБОУ Кулаковская СОШ	2	22,22	6	66,67	1	11,11	9	100

28,57% (51% в 2022 у.г.) шестиклассников по результатам выполнения ВПР не подтвердили свою отметку по истории, которая была отражена в классном журнале, показав более низкие результаты. У остальной части участников отметка за ВПР совпадает со школьной или выше.

Таблица 16

Достижение планируемых результатов по предмету «История»

Проверяемые умения в соответствии с ФГОС	Макс. балл	Средний % выполнения ¹³	
		Красноярский край	Мотыгинский район

¹² Приведены данные только по тем участникам, для которых введены отметки.

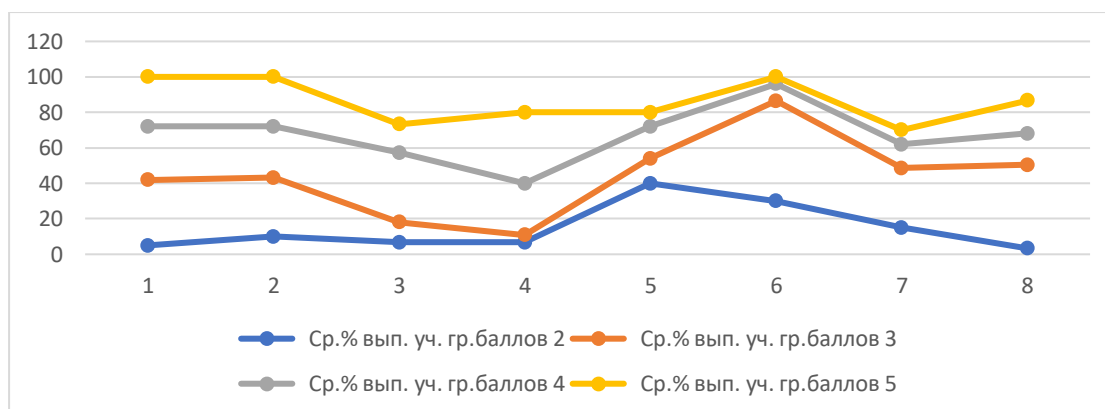
¹³ Вычисляется как отношение (в %) суммы всех набранных баллов за задание всеми участниками к произведению количества участников на максимальный балл за задание.

1. Умение создавать, применять и преобразовывать знаки и символы, модели и схемы для решения учебных и познавательных задач. Работать с изобразительными историческими источниками, понимать и интерпретировать содержащуюся в них информацию.	2	49,84	50,65
2. Смысловое чтение. Проводить поиск информации в исторических текстах, материальных исторических памятниках Средневековья.	1	70,35	51,95
3. Умение определять понятия, создавать обобщения, устанавливать аналогии, классифицировать, самостоятельно выбирать основания и критерии для классификации; владение основами самоконтроля, самооценки, принятия решений и осуществления осознанного выбора в учебной и познавательной деятельности. Умение объяснять смысл основных	3	42,97	32,9
4. Умение осознанно использовать речевые средства в соответствии с задачей коммуникации; владение основами самоконтроля, самооценки, принятия решений и осуществления осознанного выбора в учебной и познавательной деятельности. Давать оценку событиям и личностям отечественной и всеобщей истории Средних веков.	3	28,62	24,24
5. Умение создавать, применять и преобразовывать знаки и символы, модели и схемы для решения учебных и познавательных задач; владение основами самоконтроля, самооценки, принятия решений и осуществления осознанного выбора в учебной и познавательной деятельности. Использовать историческую карту как источник информации о территории, об экономических и культурных центрах Руси и других государств в Средние века, о направлениях крупнейших передвижений людей - походов, завоеваний, колонизаций и др.	1	55,49	59,74
6. Умение объединять предметы и явления в группы по определенным признакам, сравнивать, классифицировать и обобщать факты и явления. Раскрывать характерные, существенные черты ценностей, господствовавших в средневековых обществах, религиозных воззрений, представлений средневекового человека о мире; сопоставлять развитие Руси и других стран в период Средневековья, показывать общие черты и особенности.	1	82,97	83,12
7. Умение объединять предметы и явления в группы по определенным признакам, сравнивать, классифицировать и обобщать факты и явления. Локализовать во времени общие рамки и события Средневековья, этапы становления и развития Российского государства.	2	52,24	50

8. Умение создавать обобщения, классифицировать, самостоятельно выбирать основания и критерии для классификации. Уметь взаимодействовать с людьми другой культуры, национальной и религиозной принадлежности на основе ценностей современного российского общества: гуманистических и	3	52,26	52,38
---	---	-------	-------

По 2 из 8 заданий/критерий результаты Мотыгинского района ниже средних по краю, где их разрыв превышает 5%. По 4 заданиям результаты выше краевых.

Выполнение заданий группами участников, ВПР по истории в Мотыгинском районе

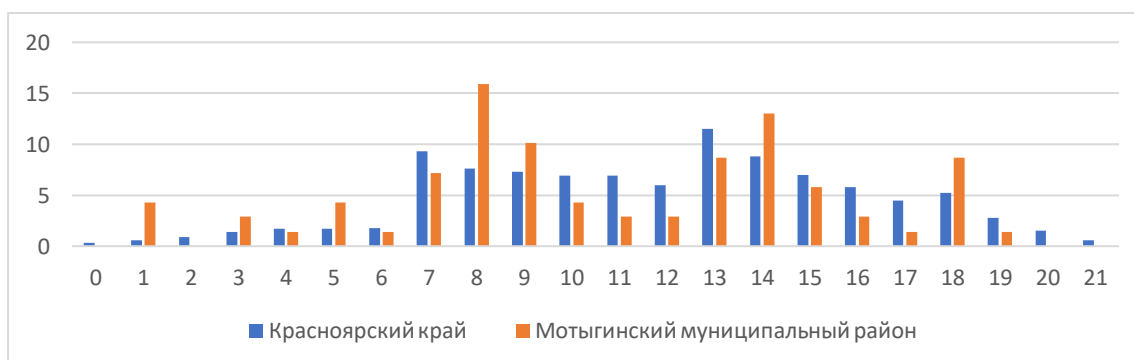


Существенная доля шестиклассников испытывают трудности, связанные с умением объяснять смысл основных исторических (в том числе хронологических) понятий, терминов, устанавливая их взаимосвязь с событиями и процессами, давать оценку событиям и личностям отечественной и всеобщей истории Средних веков.

Связь этих трудностей с недостаточным опытом самостоятельных размышлений и рассуждений, представления и обсуждения своей и чужой точки зрения у шестиклассников выглядит очевидной.

Обществознание

Распределение первичных баллов ВПР по обществознанию в Красноярском крае и на общероссийской выборке



Согласно критериям оценивания ВПР, 7-12 баллов, набранных за работу по обществознанию, соответствуют отметке «3», 13-17 баллов - отметке «4», 18-21 балла - отметке «5».

Резкое увеличение количества участников, набравших баллы, с которых начинается отметка «3», «4», свидетельствует о том, что нарушались требования к проведению или проверке работ.

Распределение отметок за выполнение ВПР по обществознанию в Мотыгинском районе

	Доля работ, соответствующих отметке			
	«2»	«3»	«4»	«5»
РФ	6,42	39,54	39,66	14,38
Красноярский край	8,13	43,7	37,76	10,4
Мотыгинский район	14,49	43,48	31,88	10,14
МБОУ Раздолинская СОШ	7,69	38,46	38,46	15,38
МБОУ Орджоникидзевская СОШ	10	40	40	10
МБОУ Машуковская СОШ	0	40	60	0
МБОУ Мотыгинская СОШ №1	42,86	35,71	14,29	7,14
МБОУ Мотыгинская СОШ №2	11,76	70,59	11,76	5,88
МБОУ Кирсантьевская СОШ	0	0	60	40
МБОУ Рыбинская ООШ	0	40	60	0

Результаты школьников Мотыгинского района по обществознанию незначительно ниже средних по Красноярскому краю.

Распределения отметок по обществознанию за 2022 и 2023 у.г.

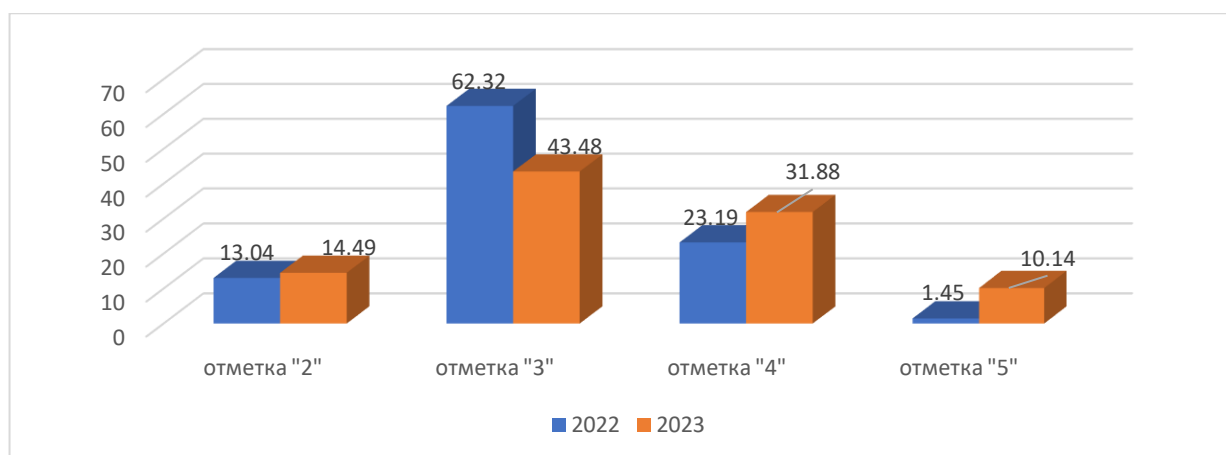


Диаграмма 17

Соответствие отметок за ВПР по обществознанию и отметок по журналу

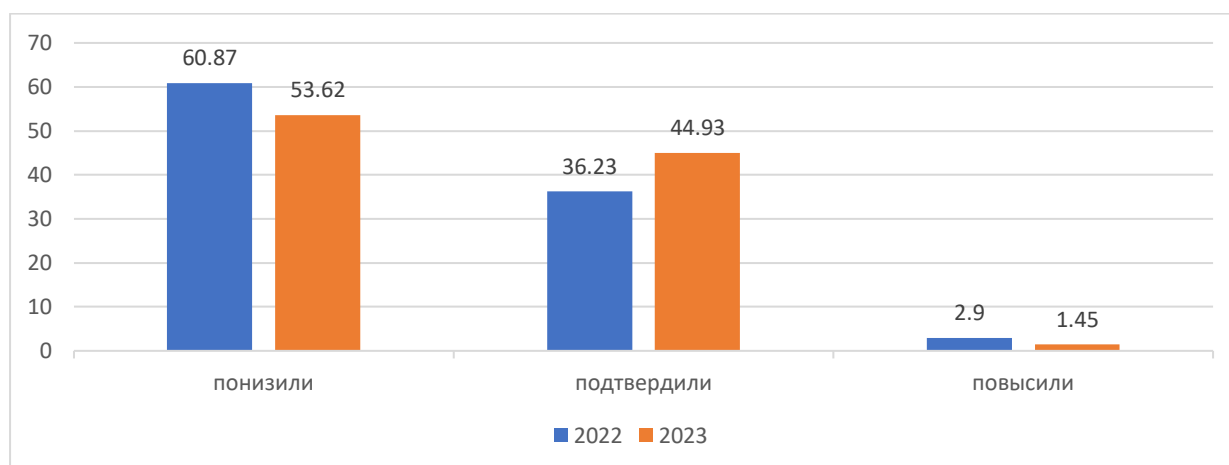


Таблица 18

	Понизили (отметка за ВПР ниже отметки по журналу)		Подтвердили (отметка за ВПР соответствует отметке по журналу)		Повысили (отметка за ВПР выше отметки по журналу)		Всего ¹⁴	
	Кол-во участников	Доля в %	Кол-во участников	Доля в %	Кол-во участников	Доля в %	Кол-во участников	Доля в %
Красноярский край	5954	38,7	8523	55,4	907	5,9	15430	100
Мотыгинский район	37	53,62	31	44,93	1	1,45	69	100
МБОУ Раздолинская СОШ	7	53,85	6	46,15	0	0	13	100
МБОУ Орджоникидзевская СОШ3	3	30	6	60	1	10	10	100
МБОУ Машуковская СОШ	2	40	3	60	1	10	6	100
МБОУ Мотыгинская СОШ №1	13	92,86	1	7,14	0	0	14	100
МБОУ Мотыгинская СОШ №2	7	41,18	10	58,82	0	0	17	100
МБОУ Кирсантьевская СОШ	3	60	2	40	0	0	5	100
МБОУ Рыбинская ООШ	2	40	3	60	0	0	5	100

Более половины – 53,62 (60,87% в 2022 у.г.) шестиклассников по результатам выполнения ВПР не подтвердили свою отметку, которая была отражена в классном журнале, показав более низкие результаты. У остальной части участников отметка за ВПР совпадает со школьной или выше.

Таблица 19

Достижение планируемых результатов по предмету «Обществознание»

Проверяемые умения в соответствии с ФГОС	Макс. балл	Средний % выполнения ¹⁵	
		Красноярский край	Мотыгинс кий район

¹⁴ Приведены данные только по тем участникам, для которых введены отметки.

¹⁵ Вычисляется как отношение (в %) суммы всех набранных баллов за задание всеми участниками к произведению количества участников на максимальный балл за задание.

1.1. Приобретение теоретических знаний и опыта применения полученных знаний и умений для определения собственной активной позиции в общественной жизни, для решения типичных задач в области социальных отношений, адекватных возрасту обучающихся, межличностных отношений, включая отношения между людьми различных национальностей и вероисповеданий, возрастов и социальных групп; развитие социального кругозора и формирование познавательного интереса к изучению общественных дисциплин	1	77,14	68,12
1.2. В модельных и реальных ситуациях выделять существенные характеристики и основные виды деятельности людей, объяснять роль мотивов в деятельности человека. Выполнять несложные практические задания по анализу ситуаций, связанных с различными способами разрешения межличностных конфликтов; выражать собственное отношение к различным способам разрешения	3	59,48	61,84
2. Приобретение теоретических знаний и опыта применения полученных знаний и умений для определения собственной активной позиции в общественной жизни, для решения типичных задач в области социальных отношений, адекватных возрасту обучающихся, межличностных отношений, включая отношения между людьми различных национальностей и вероисповеданий, возрастов и социальных групп; развитие социального кругозора и формирование познавательного интереса к изучению общественных дисциплин. Использовать знания о биологическом и социальном в человеке для характеристики его природы	1	52,43	33,33
3.1. Освоение приемов работы с социально значимой информацией, ее осмысление; развитие способностей обучающихся делать необходимые выводы и давать обоснованные оценки социальным событиям и процессам; развитие социального кругозора и формирование познавательного интереса к изучению общественных	2	71,92	60,87
3.2. Освоение приемов работы с социально значимой информацией, ее осмысление; развитие способностей обучающихся делать необходимые выводы и давать обоснованные оценки социальным событиям и процессам; развитие социального кругозора и формирование познавательного интереса к изучению общественных дисциплин	1	60,55	56,52
4. Приобретение теоретических знаний и опыта применения полученных знаний и умений для определения собственной активной позиции в общественной жизни, для решения типичных задач в области социальных отношений, адекватных возрасту обучающихся, межличностных отношений, включая отношения между людьми различных национальностей и вероисповеданий, возрастов и социальных групп; развитие социального кругозора и формирование познавательного интереса к изучению общественных дисциплин. Использовать знания о биологическом и социальном в человеке для характеристики его природы	1	70,25	39,13

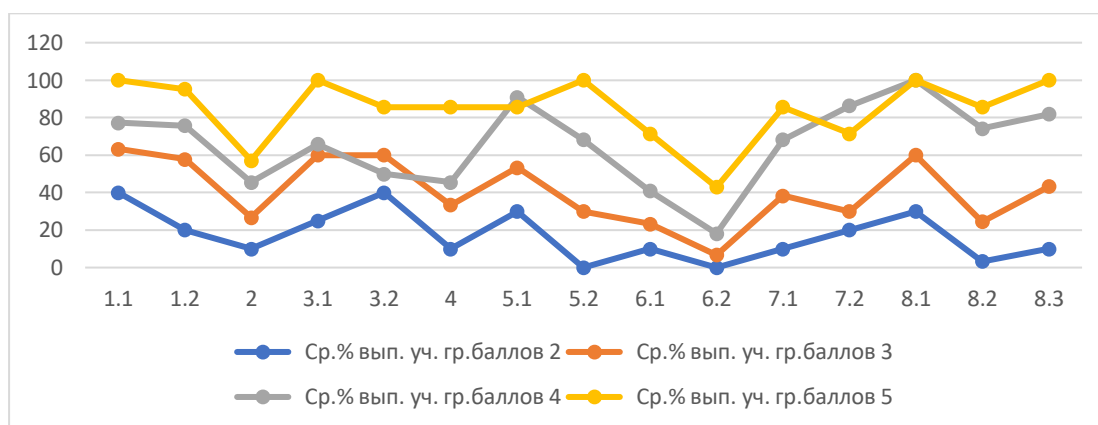
5.1. Понимание основных принципов жизни общества, основ современных научных теорий общественного развития; формирование основ правосознания для соотнесения собственного поведения и поступков других людей с нравственными ценностями и нормами поведения, установленными законодательством Российской Федерации, убежденности в необходимости защищать правопорядок правовыми способами и средствами, умений реализовывать основные социальные роли в пределах своей дееспособности	1	72,91	65,22
5.2. Развитие социального кругозора и формирование познавательного интереса к изучению общественных дисциплин. Использовать знания о биологическом и социальном в человеке для характеристики его природы; характеризовать и иллюстрировать конкретными примерами группы потребностей человека; приводить примеры основных видов деятельности человека; различать экономические, социальные, политические, культурные явления и процессы общественной жизни. Наблюдать и характеризовать явления и события, происходящие в различных сферах общественной жизни	1	52,18	44,93
6.1. Приобретение теоретических знаний и опыта применения полученных знаний и умений для определения собственной активной позиции в общественной жизни, для решения типичных задач в области социальных отношений, адекватных возрасту обучающихся, межличностных отношений, включая отношения между людьми различных национальностей и вероисповеданий, возрастов и социальных групп; развитие социального кругозора и формирование познавательного интереса к изучению общественных дисциплин	1	43,1	31,88
6.2. Выполнять несложные практические задания, основанные на ситуациях жизнедеятельности человека в разных сферах общества	1	24,19	13,04
7.1. Освоение приемов работы с социально значимой информацией, ее осмысление; развитие способностей обучающихся делать необходимые выводы и давать обоснованные оценки социальным событиям и процессам; развитие социального кругозора и формирование познавательного интереса к изучению общественных дисциплин	2	60,94	48,55
7.2. Находить, извлекать и осмысливать информацию различного характера, полученную из доступных источников (фотоизображений), систематизировать, анализировать полученные данные; применять полученную информацию для соотнесения собственного поведения и поступков других людей с нормами поведения, установленными законом	1	61,9	50,72
8.1. Формирование у обучающихся личностных представлений об основах российской гражданской идентичности, патриотизма, гражданственности, социальной ответственности, правового самосознания, толерантности, приверженности ценностям, закрепленным в Конституции Российской Федерации	1	66,61	72,46

8.2. Формирование у обучающихся личностных представлений об основах российской гражданской идентичности, патриотизма, гражданственности, социальной ответственности, правового самосознания, толерантности, приверженности ценностям, закрепленным в Конституции Российской Федерации	3	35,95	43,48
8.3. Характеризовать государственное устройство Российской Федерации, называть органы государственной власти страны; раскрывать достижения российского народа; осознавать значение патриотической позиции в укреплении нашего государства	1	42,84	56,52

По 11 заданиям/критериям из 15 результаты шестиклассников муниципалитета ниже средних по краю, по 10 из них разрыв превышает 5%.

Диаграмма 18

Выполнение заданий группами участников,
ВПР по обществознанию в Мотыгинском районе



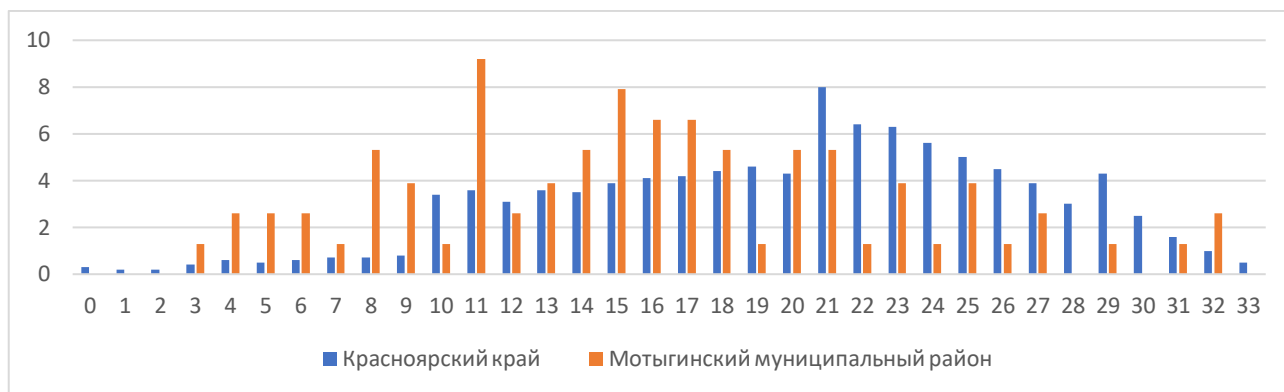
Почти всем группам учеников было трудно составить краткое сообщение на заданную тему, привлекая обществоведческие знания и используя предложенные понятия (8). По-прежнему наблюдаются затруднения, связанные с необходимостью обобщения, установления связи приведенного примера, основанного на жизненной ситуации, с определенной сферой общественной жизни (6.2). Не всем шестиклассникам удастся характеризовать и иллюстрировать конкретными примерами группы потребностей человека; приводить примеры основных видов деятельности человека; различать экономические, социальные, политические, культурные явления и процессы общественной жизни (2).

Для формирования указанных умений ученикам необходимо постоянно практиковаться в обсуждении различных точек зрения на общественные явления и процессы, в установлении содержательных связей между различными обществоведческими понятиями и реалиями социальной жизни.

География

Диаграмма 19

Распределение первичных баллов ВПР по географии в Мотыгинском районе и в Красноярском крае



Согласно критериям оценивания ВПР, утвержденным Рособнразором и опубликованным на сайте Федерального института оценки качества образования (ФИОКО), 10-20 балл, набранный за работу по географии, соответствуют отметке «3», 21-28 баллов - отметке «4», 29-33 баллов - отметке «5».

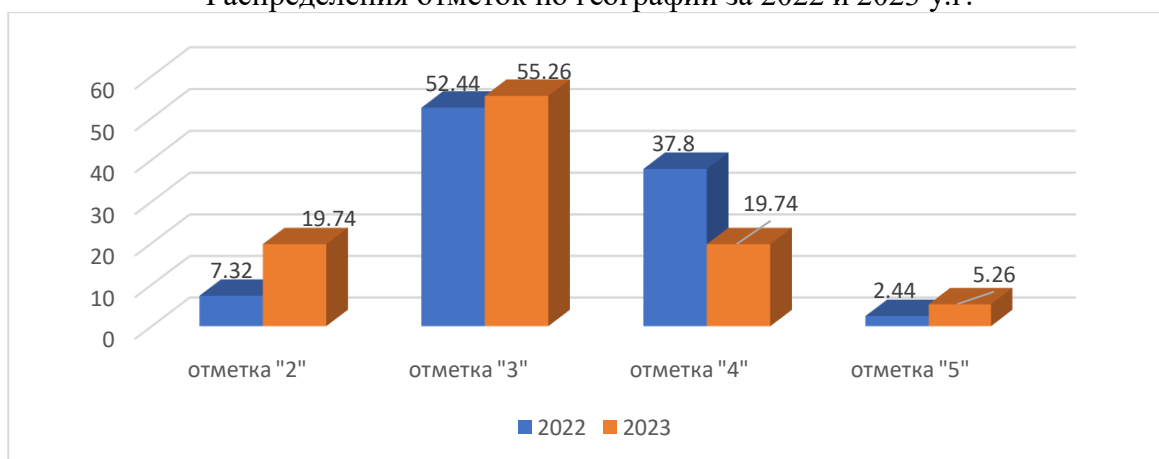
Таблица 20

Распределение отметок за выполнение ВПР по географии в Мотыгинском районе

	Доля работ, соответствующих отметке			
	«2»	«3»	«4»	«5»
РФ	3,8	38,82	44,82	12,56
Красноярский край	4,68	42,55	42,8	9,97
Мотыгинский район	19,74	55,26	19,74	5,26
МБОУ Раздолинская СОШ	20	80	0	0
МБОУ Орджоникидзевская	35,71	64,29	0	0
МБОУ Машуковская СОШ	0	40	60	0
МБОУ Первомайская СОШ	0	50	50	0
МБОУ Мотыгинская СОШ №1	25	66,67	8,33	0
МБОУ Мотыгинская СОШ №2	18,18	50	18,18	13,64
МБОУ Южно-Енисейская	16,67	16,67	66,67	0
МБОУ Рыбинская ООШ	0	40	40	20

Результаты ВПР по географии по муниципалитету несколько ниже, чем в среднем по Красноярскому краю.

Распределения отметок по географии за 2022 и 2023 у.г.



Соответствие отметок за ВПР по географии и отметок по журналу



Таблица 21

	Понижили (отметка за ВПР ниже по журналу)		Подтвердили (отметка за ВПР соответствует по журналу)		Повысили (отметка за ВПР выше по журналу)		Всего ¹⁶	
	Кол-во участников	Доля в %	Кол-во участников	Доля в %	Кол-во участников	Доля в %	Кол-во участников	Доля в %
Красноярский край	4849	30,56	9691	61,08	1326	8,36	15870	100
Мотыгинский район	36	47,37	40	52,63	0	0	76	100
МБОУ Раздолинская СОШ	6	60	4	40	0	0	10	100
МБОУ Орджоникидзевская СОШ	11	78,57	3	21,43	0	0	14	100
МБОУ Машуковская СОШ	0	0	5	100	0	0	5	100
МБОУ Первомайская СОШ	0	0	2	100	0	0	2	100
МБОУ Мотыгинская СОШ №1	6	50	6	50	0	0	12	100
МБОУ Мотыгинская СОШ №2	10	45,45	12	54,55	0	0	22	100
МБОУ Южно-Енисейская СОШ	1	16,67	5	83,33	0	0	6	100
МБОУ Рыбинская ООШ	2	40	3	60	0	0	5	100

¹⁶ Приведены данные только по тем участникам, для которых введены отметки.

Чуть более половины - 52,63% (53,66% в 2022 у.г.) шестиклассников по результатам выполнения ВПР подтвердили свою отметку по географии, которая была отражена в классном журнале, показав те же или более высокие результаты.

Таблица 22

Достижение планируемых результатов по предмету «География»

Проверяемые умения в соответствии с ФГОС	Макс. балл	Средний % выполнения ¹⁷	
		Красноярский край	Мотыгинский район
1.1. Изображения земной поверхности. Глобус и географическая карта. Развитие географических знаний о Земле. Умение определять понятия, устанавливать аналогии. Сформированность представлений о географии, ее роли в освоении планеты человеком. Сформированность представлений об основных этапах географического освоения Земли, открытиях великих путешественников. Сформированность представлений о географических объектах. Владение основами картографической грамотности и использования географической карты для решения разнообразных задач. Навыки использования различных источников географической информации для	1	78,35	65,79
1.2. Изображения земной поверхности. Глобус и географическая карта. Развитие географических знаний о Земле. Умение определять понятия, устанавливать аналогии. Сформированность представлений о географии, ее роли в освоении планеты человеком. Сформированность представлений об основных этапах географического освоения Земли, открытиях великих путешественников. Сформированность представлений о географических объектах. Владение основами картографической грамотности и использования географической карты для решения разнообразных задач. Навыки использования различных источников географической информации для	2	38,94	32,24
2.1. Изображения земной поверхности. Географическая карта. Владение основами картографической грамотности и использования географической карты для решения разнообразных задач. Навыки использования различных источников географической информации для решения учебных задач. Сформированность представлений о географических объектах. Смысловое чтение. Умение оценивать правильность выполнения учебной задачи.	2	43,81	40,13

¹⁷ Вычисляется как отношение (в %) суммы всех набранных баллов за задание всеми участниками к произведению количества участников на максимальный балл за задание.

<p>2.2. Изображения земной поверхности. Географическая карта. Владение основами картографической грамотности и использования географической карты для решения разнообразных задач. Навыки использования различных источников географической информации для решения учебных задач. Сформированность представлений о географических объектах. Смысловое чтение. Умение оценивать правильность выполнения учебной задачи.</p>	1	44,96	23,68
<p>3.1. Изображения земной поверхности. План местности. Умение применять и преобразовывать знаки и символы, модели и схемы для решения учебных и познавательных задач. Умение устанавливать причинно-следственные связи, строить логическое рассуждение, умозаключение и делать выводы. Владение основами картографической грамотности и использования географической карты для решения разнообразных задач. Умение применять географическое мышление в познавательной практике. Сформированность представлений о необходимости географических знаний для решения практических задач.</p>	2	63,06	53,95
<p>3.2. Изображения земной поверхности. План местности. Умение применять и преобразовывать знаки и символы, модели и схемы для решения учебных и познавательных задач. Умение устанавливать причинно-следственные связи, строить логическое рассуждение, умозаключение и делать выводы. Владение основами картографической грамотности и использования географической карты для решения разнообразных задач. Умение применять географическое мышление в познавательной практике. Сформированность представлений о необходимости географических знаний для решения практических задач.</p>	1	65,02	50
<p>3.3. Изображения земной поверхности. План местности. Умение применять и преобразовывать знаки и символы, модели и схемы для решения учебных и познавательных задач. Умение устанавливать причинно-следственные связи, строить логическое рассуждение, умозаключение и делать выводы. Владение основами картографической грамотности и использования географической карты для решения разнообразных задач. Умение применять географическое мышление в познавательной практике. Сформированность представлений о необходимости географических знаний для решения практических задач.</p>	2	64,4	52,63

<p>4.1. Земля - часть Солнечной системы. Движения Земли и их следствия. Умение устанавливать причинно следственные связи, строить логическое рассуждение, умозаключение и делать выводы. Навыки использования различных источников географической информации для решения учебных задач. Умение применять географическое мышление в познавательной практике. Сформированность представлений и основополагающих теоретических знаний о целостности и неоднородности Земли как планеты в пространстве и во времени.</p>	1	79,08	69,74
<p>4.2. Земля - часть Солнечной системы. Движения Земли и их следствия. Умение устанавливать причинно следственные связи, строить логическое рассуждение, умозаключение и делать выводы. Навыки использования различных источников географической информации для решения учебных задач. Умение применять географическое мышление в познавательной практике. Сформированность представлений и основополагающих теоретических знаний о целостности и неоднородности Земли как планеты в пространстве и во времени.</p>	2	68,22	50
<p>4.3. Земля - часть Солнечной системы. Движения Земли и их следствия. Умение устанавливать причинно следственные связи, строить логическое рассуждение, умозаключение и делать выводы. Навыки использования различных источников географической информации для решения учебных задач. Умение применять географическое мышление в познавательной практике. Сформированность представлений и основополагающих теоретических знаний о целостности и неоднородности Земли как планеты в пространстве и во времени.</p>	1	64,27	42,11
<p>5.1. Географическая оболочка. Природные зоны Земли. Умение определять понятия, устанавливать аналогии, классифицировать. Умение устанавливать причинно-следственные связи. Сформированность представлений и основополагающих теоретических знаний о целостности и неоднородности Земли как планеты в пространстве и во времени, особенностях природы Земли. Сформированность представлений о географических объектах, явлениях, закономерностях; владение понятийным аппаратом географии.</p>	2	55,03	40,13
<p>5.2. Географическая оболочка. Природные зоны Земли. Умение определять понятия, устанавливать аналогии, классифицировать. Умение устанавливать причинно-следственные связи. Сформированность представлений и основополагающих теоретических знаний о целостности и неоднородности Земли как планеты в пространстве и во времени, особенностях природы Земли. Сформированность представлений о географических объектах, явлениях, закономерностях; владение понятийным аппаратом географии.</p>	1	76,68	67,11

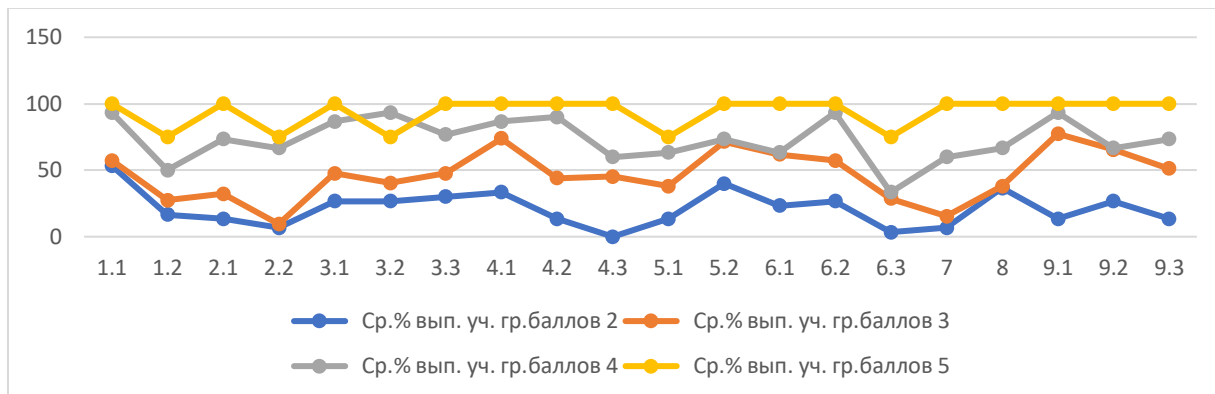
<p>6.1. Атмосфера - воздушная оболочка Земли. Температура воздуха. Суточный и годовой ход температур и его графическое отображение. Вода в атмосфере и атмосферные осадки. Диаграмма годового количества осадков. Ветер. Графическое отображение направления ветра. Роза ветров. Погода. Умение применять и преобразовывать знаки и символы, модели и схемы для решения учебных и познавательных задач. Практические умения и навыки использования количественных и качественных характеристик компонентов географической среды. Навыки использования различных источников географической информации для решения учебных задач. Смысловое чтение.</p>	2	62,85	56,58
<p>6.2. Атмосфера - воздушная оболочка Земли. Температура воздуха. Суточный и годовой ход температур и его графическое отображение. Вода в атмосфере и атмосферные осадки. Диаграмма годового количества осадков. Ветер. Графическое отображение направления ветра. Роза ветров. Погода. Умение применять и преобразовывать знаки и символы, модели и схемы для решения учебных и познавательных задач. Практические умения и навыки использования количественных и качественных характеристик компонентов географической среды. Навыки использования различных источников географической информации для решения учебных задач. Смысловое чтение.</p>	1	72,51	60,53
<p>6.3. Атмосфера - воздушная оболочка Земли. Температура воздуха. Суточный и годовой ход температур и его графическое отображение. Вода в атмосфере и атмосферные осадки. Диаграмма годового количества осадков. Ветер. Графическое отображение направления ветра. Роза ветров. Погода. Умение применять и преобразовывать знаки и символы, модели и схемы для решения учебных и познавательных задач. Практические умения и навыки использования количественных и качественных характеристик компонентов географической среды. Навыки использования различных источников географической информации для решения учебных задач. Смысловое чтение.</p>	2	44,37	26,97
<p>7. Сформированность представлений о географических объектах, процессах, явлениях, закономерностях; владение понятийным аппаратом географии. Смысловое чтение.</p>	2	44,42	26,97

<p>8. Стихийные природные явления. Сформированность представлений о географических объектах, процессах, явлениях, закономерностях; владение понятийным аппаратом географии. Умение определять понятия, устанавливать аналогии. Умения и навыки использования разнообразных географических знаний для объяснения и оценки явлений и процессов, самостоятельного оценивания уровня безопасности окружающей среды, соблюдения мер безопасности в случае природных стихийных бедствий.</p>	2	59,02	46,71
<p>9.1. Человечество на Земле. Практические умения и навыки использования количественных и качественных характеристик компонентов географической среды. Сформированность представлений и основополагающих теоретических знаний о целостности и неоднородности Земли как планеты в пространстве и во времени, особенностях жизни, культуры и хозяйственной деятельности людей на разных материках и в отдельных странах. Умение применять географическое мышление в познавательной практике. Навыки использования различных источников географической информации для решения учебных задач.</p>	2	78,44	69,08
<p>9.2. Человечество на Земле. Практические умения и навыки использования количественных и качественных характеристик компонентов географической среды. Сформированность представлений и основополагающих теоретических знаний о целостности и неоднородности Земли как планеты в пространстве и во времени, особенностях жизни, культуры и хозяйственной деятельности людей на разных материках и в отдельных странах. Умение применять географическое мышление в познавательной практике. Навыки использования различных источников географической информации для решения учебных задач.</p>	2	78,55	59,87
<p>9.3. Человечество на Земле. Практические умения и навыки использования количественных и качественных характеристик компонентов географической среды. Сформированность представлений и основополагающих теоретических знаний о целостности и неоднородности Земли как планеты в пространстве и во времени, особенностях жизни, культуры и хозяйственной деятельности людей на разных материках и в отдельных странах. Умение применять географическое мышление в познавательной практике. Навыки использования различных источников географической информации для решения учебных задач.</p>	2	56,45	50,66

По всем заданиям из результаты района ниже средних по краю.

Диаграмма 21

Выполнение заданий группами участников,
ВПР по географии в Мотыгинском районе

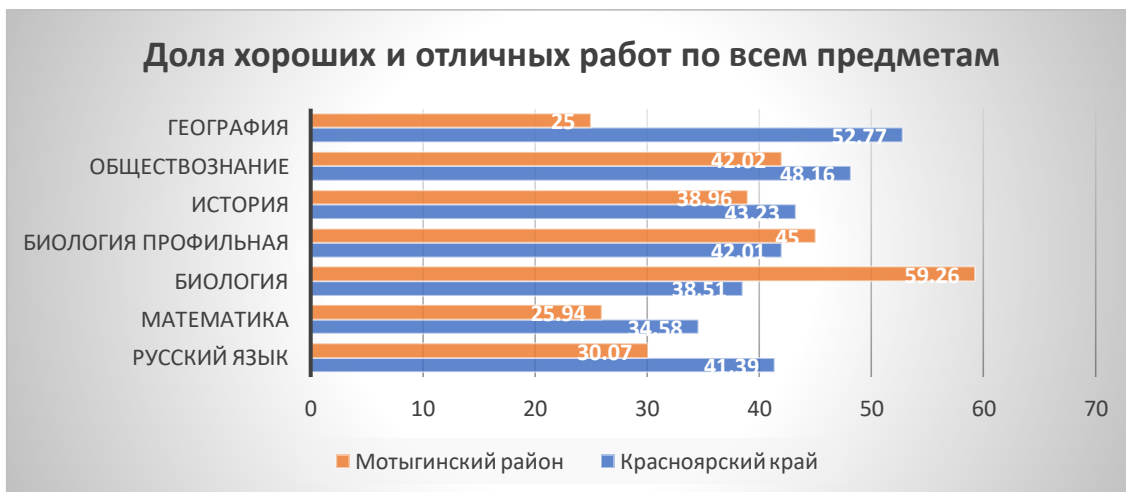


Существенной части шестиклассников Мотыгинского района труднее других даются задания, направленные на оценку сформированности представлений об основных этапах географического освоения Земли, открытиях великих путешественников и о географических объектах, а также задания на выявление умений применять и преобразовывать знаки и символы для решения учебных и познавательных задач. Большое количество ошибок связано с недостаточными умениями устанавливать причинно-следственные связи, строить логические рассуждения, умозаключения и делать выводы, а также извлекать и преобразовывать информацию, представленную в различных видах текстов, применять и преобразовывать знаки и символы, модели и схемы для решения учебных и познавательных задач, трудности смыслового чтения.

Развитие читательских умений может существенно повысить уровень освоения содержания не только географии, но и других предметных областей.

Выводы:

Сравнение распределения первичных баллов по шести работам в 6-м классе (см. диаграммы 1, 4, 7, 10, 13, 16, 19) и распределение результатов по группам, соответствующим той или иной отметке (см. таблицы 2, 5, 8, 11, 14, 17, 20), говорит о том, что результаты учащихся Мотыгинского района в 2023 году по всем предметам ниже, чем в среднем по краю.



По биологии, биологии профильной у половины участников и более (66,67%, 55%

соответственно), по истории (71,43%), по географии (52,63%) отметка за ВПР соответствует или выше, чем отметка, которая была отражена в классном журнале.

Не подтвердили на ВПР оценку своих достижений почти 57,52% (55% в 2022 у.г.) шестиклассников по русскому языку, почти 51% не подтвердили по математике, 53,85% участников ВПР не подтвердили свою отметку по обществознанию, которая была отражена в классном журнале, показав более низкие результаты. У остальной части участников отметка за ВПР совпадает со школьной или выше.

Рекомендации ОО:

1. Рассмотреть результаты Всероссийских проверочных работ по русскому языку, математике, истории, географии, обществознанию и биологии МО.

2. Учителям – предметникам:

- Продолжить работу над повышением уровня качества знаний, прочности усвоения и осознанности материала учащимися.

- Особое внимание уделить коррекционной работе по темам, вызвавшим затруднения при выполнении.

- Провести индивидуальную работу по устранению пробелов в знаниях учащихся. - Довести до сведения родителей результаты проверочной работы.

Справку подготовил:
Ведущий специалист ОРОП
МКУ «Управление образования Мотыгинского
района»



Скобельцина А.В