

Итоги проведения Всероссийских проверочных работ (ВПР) в 4 классах весной-осенью 2023 года

Весной 2023 года школы Мотыгинского района принимали участие во Всероссийских проверочных работах, в том числе в ВПР для 4 класса по учебным предметам «Математика», «Русский язык» и «Окружающий мир»

Более подробная информация об участниках приведена в таблице 1.

Таблица 1

Участники Всероссийских проверочных работ в 4 классах, весна 2023 г.

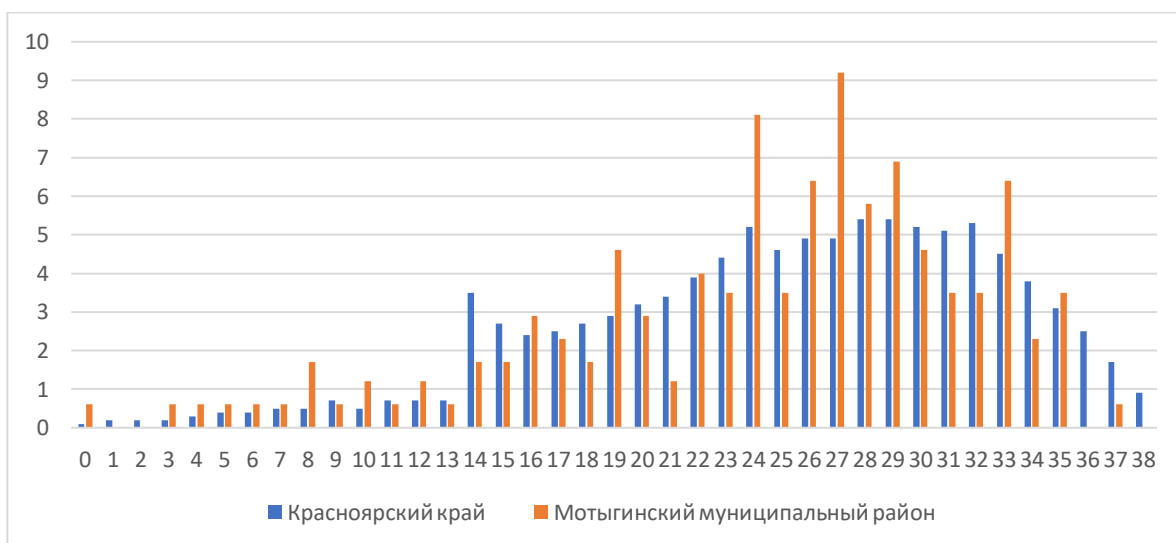
Предмет	Количество ОО Красноярского края	Количество участников ВПР в Красноярском крае	Количество ОО Мотыгинского района	Количество участников ВПР в Мотыгинском районе
Русский язык	906	35662	12	173
Математика	908	35818	12	174
Окружающий мир	908	35782	12	173

Основные результаты по каждой из работ

Русский язык

Диаграмма 1

Распределение первичных баллов ВПР по русскому языку в Мотыгинском районе и в Красноярском крае



Согласно критериям оценивания ВПР, утвержденным Рособранзором и опубликованным на сайте Федерального института оценки качества образования (ФИОКО), 14-23 баллов, набранных за работу по русскому языку, соответствуют отметке «3», 24-32 баллов - отметке «4», 33-38 баллов - отметке «5».

На диаграмме 1 видно, что нормальное распределение первичных баллов школьников заметно нарушается и говорит о том, что работа не везде была проведена или проверена объективно.

Таблица 2

Распределение отметок за выполнение ВПР по русскому языку в Мотыгинском районе

	Доля работ, соответствующих отметке			
	«2»	«3»	«4»	«5»
РФ	5,4	30,15	46,35	18,1
Красноярский край	5,84	31,53	46,04	16,59
Мотыгинский район	9,25	26,59	51,45	12,72
МБОУ Раздолинская СОШ	0	42,86	51,43	5,71
МБОУ Орджоникидзевская	33,33	22,22	33,33	11,11
МБОУ Машуковская СОШ	14,29	0	85,71	0
МБОУ Первомайская СОШ	0	16,67	41,67	41,67
МБОУ Мотыгинская СОШ №1	5,26	26,32	52,63	15,79
МБОУ Мотыгинская СОШ №2	6,06	39,39	48,48	6,06
МБОУ Кирсантьевская СОШ	0	0	100	0
МБОУ Южно-Енисейская	44,44	33,33	22,22	0
МБОУ Новоангарская СОШ	4,17	8,33	62,5	25
МБОУ Кулаковская СОШ	0	16,67	66,67	16,67
МБОУ Рыбинская ООШ	40	20	40	0
МБОУ Слюдрудничная ООШ	0	0	0	100

Результаты четвероклассников Мотыгинского района по русскому языку ниже средних по краю по отметкам «3», «5». Немного выше средних по краю по отметке «2», «4».

Распределения отметок по русскому языку за 2022 и 2023 у.г.

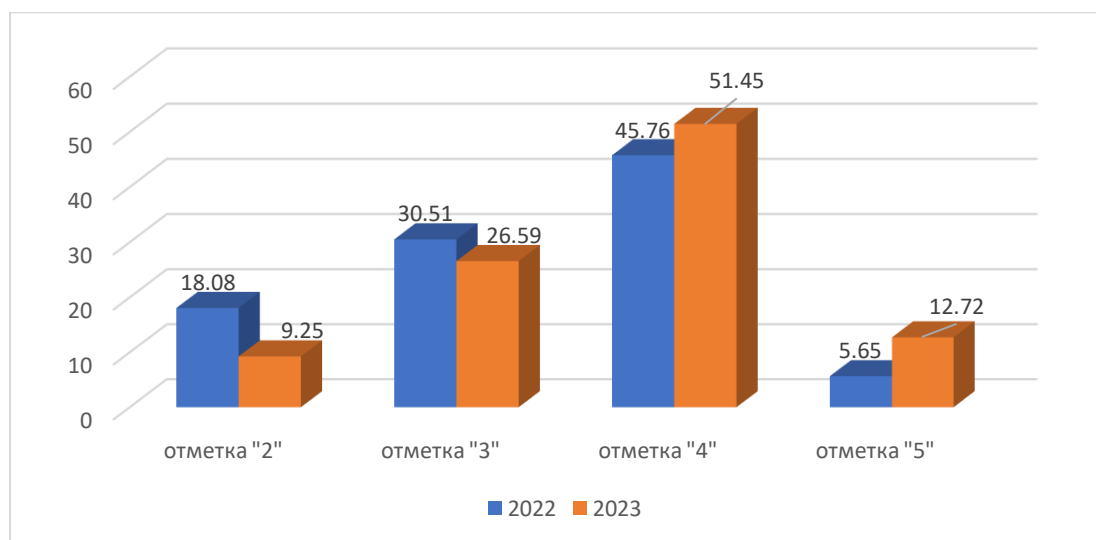


Диаграмма 2

Соответствие отметок за ВПР по русскому языку и отметок по журналу в 2022 и 2023 у.г.

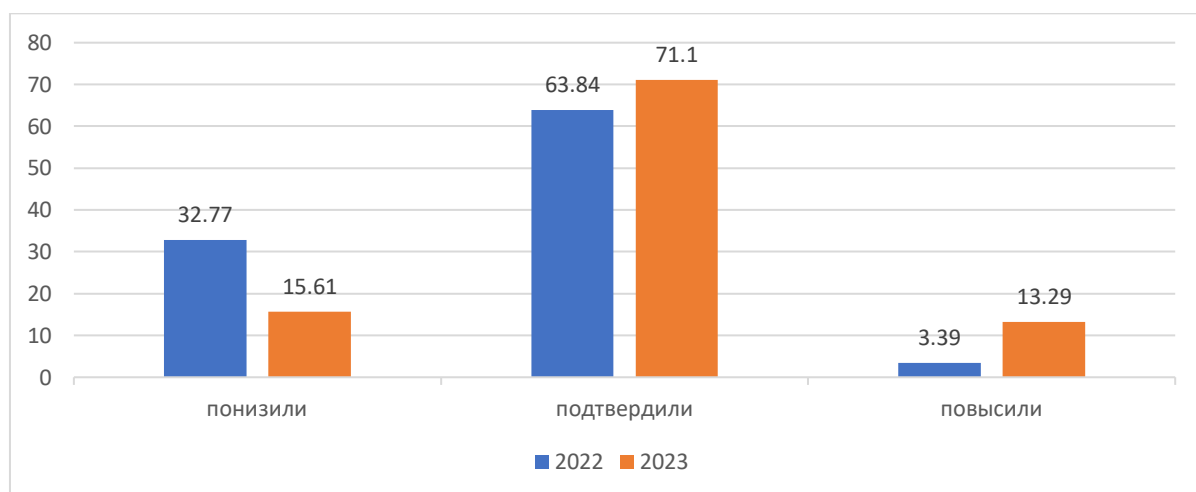


Таблица 3

	Понижили (отметка за ВПР ниже по отметки по журналу)		Подтвердили (отметка за ВПР соответствует по отметке по журналу)		Повысили (отметка за ВПР выше по отметки по журналу)		Всего ¹	
	Кол-во участников	Доля в %	Кол-во участников	Доля в %	Кол-во участников	Доля в %	Кол-во участников	Доля в %
Красноярский край	5191	14,56	24758	69,44	5706	16	35662	100
Мотыгинский район	27	15,61	123	71,1	23	13,29	173	100
МБОУ Раздолинская СОШ	1	2,86	31	88,57	3	8,57	35	100
МБОУ Орджоникидзевская СОШ	5	55,56	2	22,22	2	22,22	9	100
МБОУ Машуковская СОШ	0	0	4	57,14	3	42,86	7	100
МБОУ Первомайская СОШ	0	0	12	100	0	0	12	100
МБОУ Мотыгинская СОШ №1	3	15,79	15	78,95	1	5,26	19	100
МБОУ Мотыгинская СОШ №2	4	12,12	22	66,67	7	21,21	33	100

¹Приведены данные только по тем участникам, для которых введены отметки.

МБОУ Кирсантьевская СОШ	0	0	2	100	0	0	2	100
МБОУ Южно Енисейская СОШ	4	44,44	5	55,56	0	0	9	100
МБОУ Новоангарская СОШ	1	4,17	17	70,83	6	25	24	100
МБОУ Кулаковская СОШ	3	25	9	75	0	0	12	100
МБОУ Рыбинская ООШ	6	60	3	30	1	10	10	100
МБОУСлюдрудничная ООШ	0	0	1	100	0	0	1	100

84,39 (в 2022 у.г. - 67,23%) учеников начальных классов Мотыгинского района подтвердили или повысили на ВПР по русскому языку ту оценку уровня их предметной подготовки, которая была отражена в классном журнале.

Таблица 4

Достижение планируемых результатов по предмету «Русский язык»

Проверяемые умения в соответствии с ФГОС	Макс. балл	Средний % выполнения ²	
		Красноярский край	Мотыгинский район
1К1. Умение писать текст под диктовку, соблюдая в практике письма изученные орфографические и пунктуационные нормы. Писать под диктовку тексты в соответствии с изученными правилами правописания; проверять предложенный текст, находить и исправлять орфографические и пунктуационные ошибки. Осознавать место возможного возникновения орфографической ошибки; при работе над ошибками осознавать причины появления ошибки и определять способы действий, помогающие предотвратить ее в последующих письменных работах.	4	58,66	59,1

² Вычисляется как отношение (в %) суммы всех набранных баллов за задание всеми участниками к произведению количества участников на максимальный балл за задание.

1К2. Умение писать текст под диктовку, соблюдая в практике письма изученные орфографические и пунктуационные нормы. Писать под диктовку тексты в соответствии с изученными правилами правописания; проверять предложенный текст, находить и исправлять орфографические и пунктуационные ошибки. Осознавать место возможного возникновения орфографической ошибки; при работе над ошибками осознавать причины появления ошибки и определять способы действий, помогающие предотвратить ее в последующих письменных работах	3	87,23	85,93
2. Умение распознавать однородные члены предложения. Выделять предложения с однородными членами.	3	64,06	65,13
3.1. Умение распознавать главные члены предложения. Находить главные и второстепенные (без деления на виды) члены предложения.	1	84,18	85,55
3.2. Умение распознавать части речи. Распознавать грамматические признаки слов; с учетом совокупности выявленных признаков (что называет, на какие вопросы отвечает, как изменяется) относить слова к определенной группе основных частей речи.	3	75,72	74,37
4. Умение распознавать правильную орфоэпическую норму. Соблюдать нормы русского литературного языка в собственной речи и оценивать соблюдение этих норм в речи собеседников (в объеме представленного в учебнике материала).	2	74,28	71,97
5. Умение классифицировать согласные звуки. Характеризовать звуки русского языка: согласные звонкие/глухие.	1	79,24	78,03
6. Умение распознавать основную мысль текста при его письменном предъявлении; адекватно формулировать основную мысль в письменной форме, соблюдая нормы построения предложения и словоупотребления. Определять тему и главную мысль текста.	2	52,97	50,87
7. Умение составлять план прочитанного текста (адекватно воспроизводить прочитанный текст с заданной степенью свернутости) в письменной форме, соблюдая нормы построения предложения и словоупотребления. Делить тексты на смысловые части, составлять план текста.	3	56,48	51,25
8. Умение строить речевое высказывание заданной структуры (вопросительное предложение) в письменной форме по содержанию прочитанного текста. Задавать вопросы по содержанию текста и отвечать на них, подтверждая ответ примерами из	2	66,28	60,69

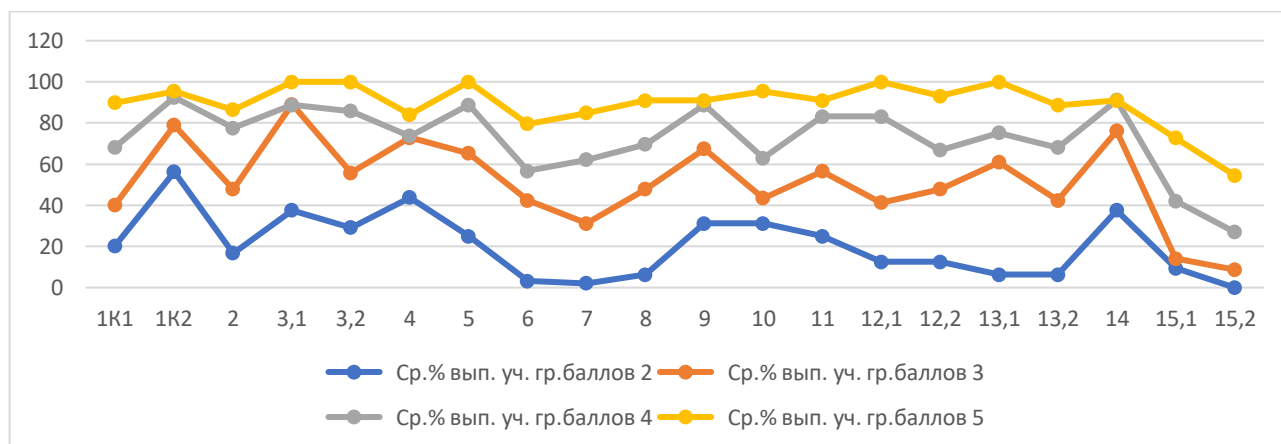
9. Умение распознавать значение слова; адекватно формулировать значение слова в письменной форме, соблюдая нормы построения предложения и словоупотребления. Определять значение слова по тексту.	1	72,3	78,03
10. Умение подбирать к слову близкие по значению слова. Подбирать синонимы для устранения повторов в тексте.	1	70,44	58,96
11. Умение классифицировать слова по составу. Находить в словах с однозначно выделяемыми морфемами окончание, корень, приставку, суффикс.	2	65,68	71,68
12.1. Умение распознавать имена существительные в предложении, распознавать грамматические признаки имени существительного. Распознавать грамматические признаки слов, с учетом совокупности выявленных признаков относить слова к определенной группе основных частей речи / Проводить морфологический разбор имен существительных по предложенному в учебнике алгоритму; оценивать правильность	1	71,06	67,63
12.2. Умение распознавать имена существительные в предложении, распознавать грамматические признаки имени существительного. Распознавать грамматические признаки слов, с учетом совокупности выявленных признаков относить слова к определенной группе основных частей речи / Проводить морфологический разбор имен существительных по предложенному в учебнике алгоритму; оценивать правильность проведения морфологического разбора; находить в тексте предлоги с именами существительными, к которым они относятся.	2	69,28	60,12
13.1. Умение распознавать имена прилагательные в предложении, распознавать грамматические признаки имени прилагательного. Распознавать грамматические признаки слов, с учетом совокупности выявленных признаков относить слова к определенной группе основных частей речи / Проводить морфологический разбор имен прилагательных по предложенному в учебнике алгоритму, оценивать правильность проведения морфологического разбора.	1	70,2	68,21
13.2. Умение распознавать имена прилагательные в предложении, распознавать грамматические признаки имени прилагательного. Распознавать грамматические признаки слов, с учетом совокупности выявленных признаков относить слова к определенной группе основных частей речи / Проводить морфологический разбор имен прилагательных по предложенному в учебнике алгоритму, оценивать правильность проведения морфологического разбора.	2	59,69	58,09

14. Умение распознавать глаголы в предложении. Распознавать грамматические признаки слов, с учетом совокупности выявленных признаков относить слова к определенной группе основных частей речи.	1	80,57	82,08
15.1. Умение на основе данной информации и собственного жизненного опыта обучающихся определять конкретную жизненную ситуацию для адекватной интерпретации данной информации, соблюдая при письме изученные орфографические и пунктуационные нормы. Интерпретация содержащейся в тексте информации.	2	42,35	35,55
15.2. Умение на основе данной информации и собственного жизненного опыта обучающихся определять конкретную жизненную ситуацию для адекватной интерпретации данной информации, соблюдая при письме изученные орфографические и пунктуационные нормы. Интерпретация содержащейся в тексте информации.	1	38,5	23,12

По 14 заданиям/критериями из 20 результаты учащихся 4 класса Мотыгинского района края ниже средних по краю, и 6 заданий, по которым этот разрыв превышает 5%. По 6 критериям результаты в Мотыгинском районе незначительно, но выше средне краевых.

Диаграмма 3

Выполнение заданий группами участников,
ВПР по русскому языку в Мотыгинском районе

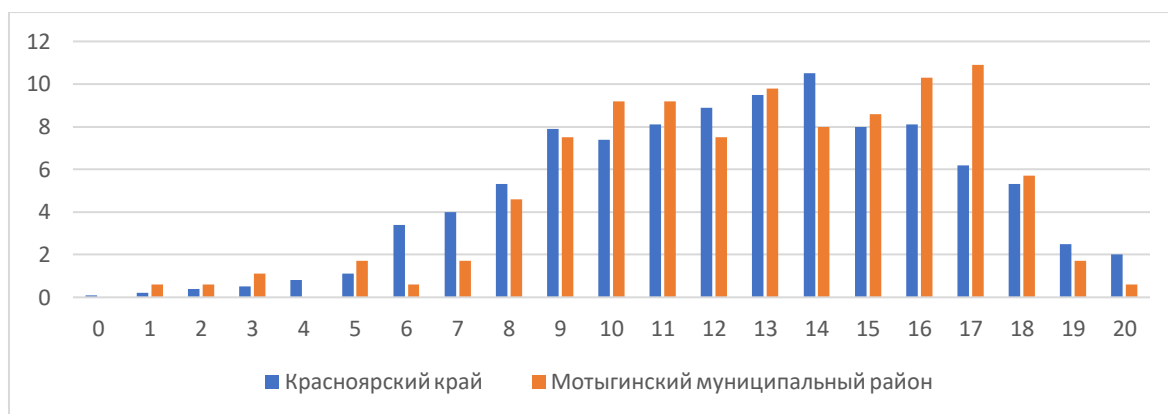


Наибольшую трудность для многих четвероклассников представляют задания, требующие практической грамотности (владение орфографическими и пунктуационными нормами), распознавания однородных членов предложения, частей речи, формулирования основной мысли, толкования пословиц и поговорок.

Математика

Диаграмма 4

Распределение первичных баллов ВПР по математике в Мотыгинском районе и в Красноярском крае



Согласно критериям оценивания ВПР, 6-9 баллов, набранных за работу по математике, соответствуют отметке «3», 10-14 баллов - отметке «4», 15-20 баллов - отметке «5».

На диаграмме 4 нормальное распределение первичных баллов школьников Мотыгинского района нарушается, что говорит о необъективности проведения или проверки работы в некоторых школах.

Таблица 5

Распределение отметок за выполнение ВПР по математике в Мотыгинском районе

	Доля работ, соответствующих отметке			
	«2»	«3»	«4»	«5»
РФ	2,85	21,86	44,63	30,65
Красноярский край	2,96	20,61	44,33	32,1
Мотыгинский район	4,02	14,37	43,68	37,93
МБОУ Раздолинская СОШ	0	21,21	42,42	36,36
МБОУ Орджоникидзевская	11,11	22,22	33,33	33,33
МБОУ Машуковская СОШ	14,29	0	71,43	14,29
МБОУ Первомайская СОШ	0	15,38	46,15	38,46
МБОУ Мотыгинская СОШ №1	0	10,53	42,11	47,37
МБОУ Мотыгинская СОШ №2	2,86	20	42,86	34,29
МБОУ Кирсантьевская СОШ	0	0	50	50
МБОУ Южно-Енисейская	22,22	33,33	22,22	22,22
МБОУ Новоангарская СОШ	4,17	0	33,33	62,5
МБОУ Кулаковская СОШ	8,33	0	58,33	33,33
МБОУ Рыбинская ООШ	0	20	70	10
МБОУ Слюдрудничная ООШ	0	0	0	100

Результаты четвероклассников Мотыгинского района по математике чуть выше средних по краю. Доля работ, выполненных на отметку «5», на 6,83 % выше.

Распределения отметок по математике за 2022 и 2023 у.г.

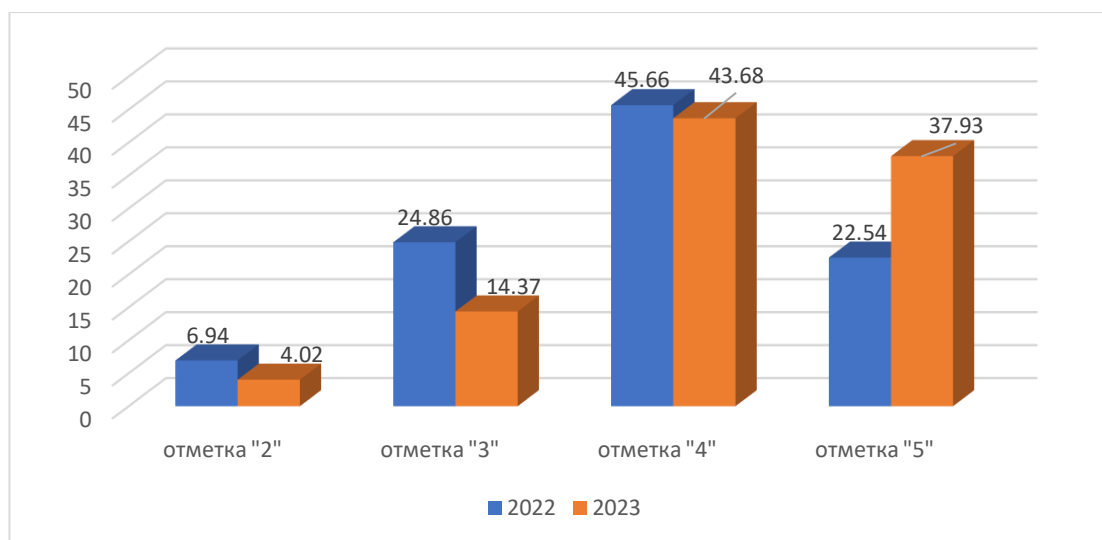


Диаграмма 5

Соответствие отметок за ВПР по математике и отметок по журналу

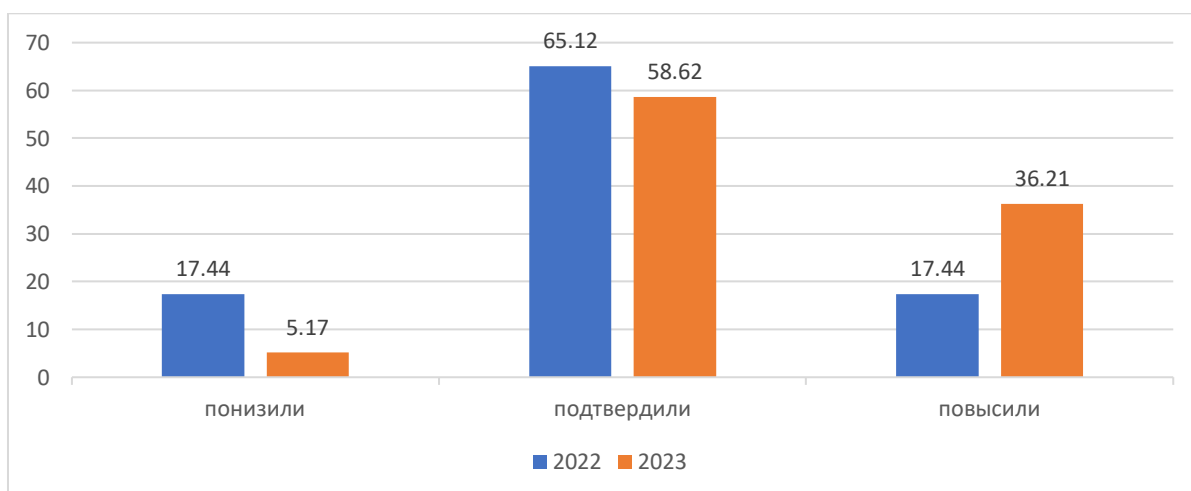


Таблица 6

	Понизили (отметка за ВПР ниже по отметки по журналу)		Подтвердили (отметка за ВПР соответствует по отметке по журналу)		Повысили (отметка за ВПР выше по отметки по журналу)		Всего ³	
	Кол-во участников	Доля в %	Кол-во участников	Доля в %	Кол-во участников	Доля в %	Кол-во участников	Доля в %
Красноярский край	3502	9,78	20628	57,6	11681	32,62	35818	100

³Приведены данные только по тем участникам, для которых введены отметки.

Мотыгинский район	9	5,17	102	58,62	63	36,21	174	100
МБОУ Раздолинская СОШ	0	0	18	54,55	15	45,45	33	100
МБОУ Орджоникидзевская СОШ	2	22,22	4	44,44	3	33,33	9	100
МБОУ Машуковская СОШ	0	0	4	57,14	3	42,86	7	100
МБОУ Первомайская СОШ	0	0	12	92,31	1	7,69	13	100
МБОУ Мотыгинская СОШ №1	1	5,26	10	52,63	8	42,11	19	100
МБОУ Мотыгинская СОШ №2	2	5,71	19	54,29	14	40	35	100
МБОУ Кирсантьевская СОШ	0	0	1	50	1	50	2	100
МБОУ Южно Енисейская СОШ	2	22,22	6	66,67	1	11,11	9	100
МБОУ Новоангарская СОШ	1	4,17	12	50	11	45,83	24	100
МБОУ Кулаковская СОШ	1	8,33	9	75	2	16,67	12	100
МБОУ Рыбинская ООШ	0	0	6	60	4	40	10	100
МБОУ Слюдрудничная ООШ	0	0	1	100	0	0	1	100

94,83% (83% в 2022 у.г.) учеников начальных классов Мотыгинского района подтвердили или повысили на ВПР ту оценку уровня их предметной подготовки, которая была отражена в классном журнале.

Таблица 7

Достижение планируемых результатов по предмету «Математика»

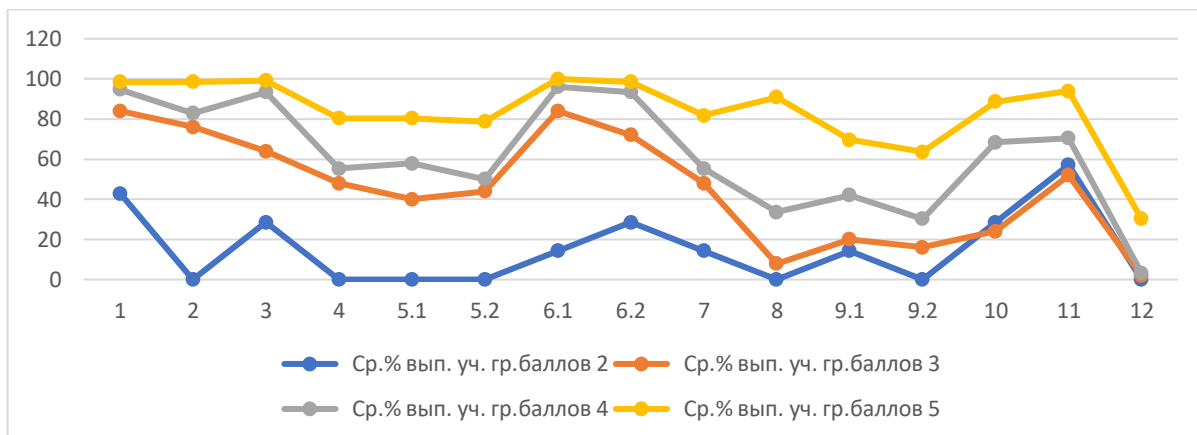
Проверяемые умения в соответствии с ФГОС	Макс. балл	Средний % выполнения ⁴	
		Красноярский край	Мотыгинский район
1. Умение выполнять арифметические действия с числами и числовыми выражениями. Выполнять устно сложение, вычитание, умножение и деление однозначных, двузначных и трехзначных чисел в случаях, сводимых к действиям в пределах 100 (в том числе с нулем и числом 1).	1	92,47	92,53
2. Умение выполнять арифметические действия с числами и числовыми выражениями. Вычислять значение числового выражения (содержащего 2-3 арифметических действия, со скобками и без скобок).	1	82,87	84,48

3. Использование начальных математических знаний для описания и объяснения окружающих предметов, процессов, явлений, для оценки количественных и пространственных отношений предметов, процессов, явлений. Решать арифметическим способом (в 1-2 действия) учебные задачи и задачи, связанные с повседневной жизнью.	2	85,92	88,79
4. Использование начальных математических знаний для описания и объяснения окружающих предметов, процессов, явлений, для оценки количественных и пространственных отношений предметов, процессов, явлений. Читать, записывать и сравнивать величины (массу, время, длину, площадь, скорость), используя основные единицы измерения величин и соотношения между ними (килограмм - грамм; час - минута, минута - секунда; километр - метр, метр - дециметр, дециметр - сантиметр, метр - сантиметр, сантиметр - миллиметр).	1	60,32	61,49
5.1. Умение исследовать, распознавать геометрические фигуры. Вычислять периметр треугольника, прямоугольника и квадрата, площадь прямоугольника и квадрата.	1	67,79	61,49
5.2. Умение изображать геометрические фигуры. Выполнять построение геометрических фигур с заданными измерениями (отрезок, квадрат, прямоугольник) с помощью линейки, угольника.	1	56,71	58,05
6.1. Умение работать с таблицами, схемами, графиками диаграммами. Читать несложные готовые таблицы.	1	93,88	92,53
6.2. Умение работать с таблицами, схемами, графиками диаграммами, анализировать и интерпретировать данные. Сравнить и обобщать информацию, представленную в строках и столбцах несложных таблиц и диаграмм.	1	85,49	89,66
7. Умение выполнять арифметические действия с числами и числовыми выражениями. Выполнять письменно действия с многозначными числами (сложение, вычитание, умножение и деление на однозначное, двузначное числа в пределах 10 000) с использованием таблиц сложения и умножения чисел, алгоритмов письменных арифметических действий (в том числе деления с остатком).	1	61,95	62,64
8. Умение решать текстовые задачи. Читать, записывать и сравнивать величины (массу, время, длину, площадь, скорость), используя основные единицы измерения величин и соотношения между ними (килограмм - грамм; час - минута, минута - секунда; километр - метр, метр - дециметр, дециметр - сантиметр, метр - сантиметр, сантиметр - миллиметр); решать задачи в 3-4 действия.	2	46,12	50,29
9.1. Овладение основами логического и алгоритмического мышления. Интерпретировать информацию, полученную при проведении несложных исследований (объяснять, сравнивать и обобщать данные, делать выводы и прогнозы).	1	53,65	48,28

9.2. Овладение основами логического и алгоритмического мышления. Интерпретировать информацию, полученную при проведении несложных исследований (объяснять, сравнивать и обобщать данные, делать выводы и прогнозы).	1	43,06	39,66
10. Овладение основами логического и алгоритмического мышления. Собирать, представлять, интерпретировать информацию.	2	59,41	68,1
11. Овладение основами пространственного воображения. Описывать взаимное расположение предметов в пространстве и на плоскости.	2	68,17	76,15
12. Овладение основами логического и алгоритмического мышления. Решать задачи в 3-4 действия.	2	16,33	13,22

По 5 заданиям/критериям результаты учащихся 4 класса Мотыгинского района ниже средних по краю, и 2 задания, по которым этот разрыв превышает 5 %. По 10 заданиям результаты в регионе немного выше средне краевых.

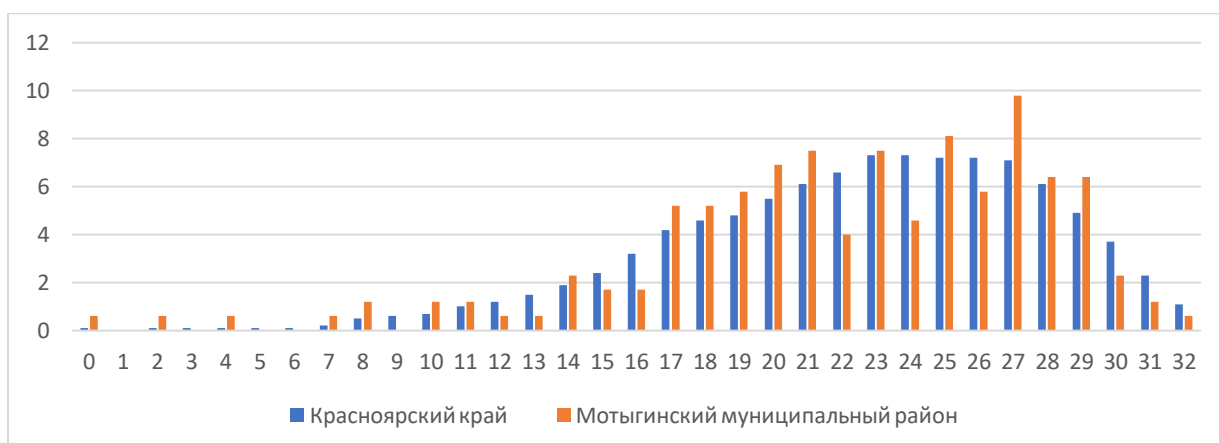
Выполнение заданий группами участников, ВПР по математике в Мотыгинском районе



На основе данных диаграммы 6 можно говорить о том, что для четвероклассников наибольшую трудность представляло решение текстовых задач в несколько действий, а также выполнение заданий на логические и алгоритмические умения. Почти всем группам учеников, кроме получивших отметку «5», трудно соотносить разные единицы измерения длины, массы, времени (килограмм – грамм; час – минута, минута – секунда; километр – метр, метр – дециметр и т.д.), находить периметр и площадь фигур, выполнять задания, требующие сравнения, обобщения и интерпретации данных, перевода их в другую форму.

Окружающий мир

Распределение первичных баллов ВПР по окружающему миру в Мотыгинском районе и Красноярском крае



Согласно критериям оценивания ВПР, установленным разработчиками, 8-17 баллов, набранных за работу по «Окружающему миру», соответствуют отметке «3», 18-26 баллов - отметке «4», 27-32 балла - отметке «5».

Как можно видеть на диаграмме 7, достаточно большой разброс в распределение первичных баллов школьников Мотыгинского района на отметке «5»

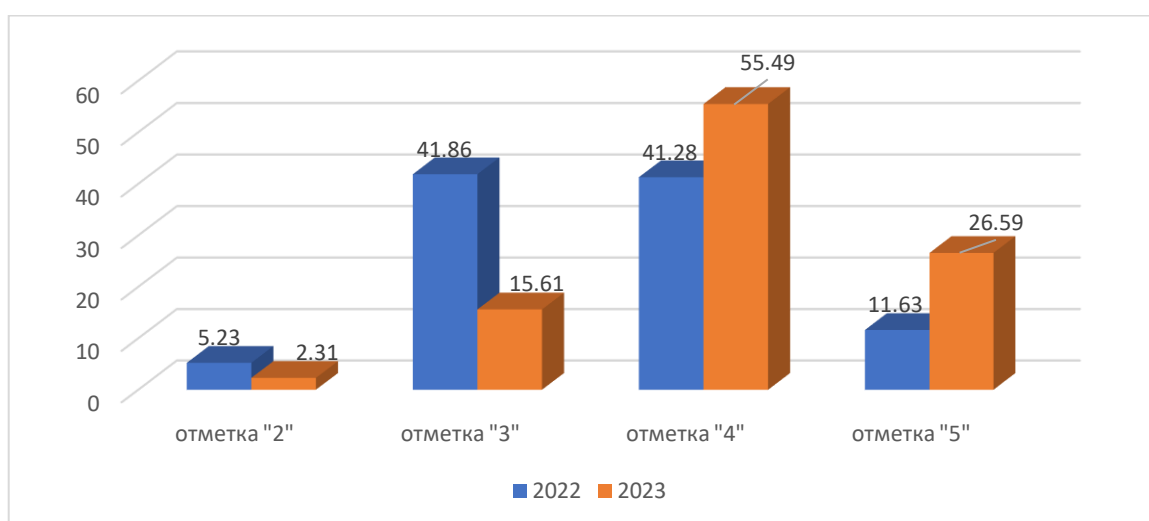
Таблица 8

Распределение отметок за выполнение ВПР по окружающему миру в Мотыгинском районе

	Доля работ, соответствующих отметке			
	«2»	«3»	«4»	«5»
РФ	1,15	19,12	55,34	24,38
Красноярский край	0,77	17,25	56,67	25,3
Мотыгинский район	2,31	15,61	55,49	26,59
МБОУ Раздолинская СОШ	0	17,65	67,65	14,71
МБОУ Орджоникидзевская	0	11,11	55,56	33,33
МБОУ Машуковская СОШ	14,29	0	42,86	42,86
МБОУ Первомайская СОШ	7,69	0	46,15	46,15
МБОУ Мотыгинская СОШ №1	0	0	47,37	52,63
МБОУ Мотыгинская СОШ №2	3,03	24,24	63,64	9,09
МБОУ Кирсантьевская СОШ	0	0	100	0
МБОУ Южно-Енисейская	11,11	55,56	33,33	0
МБОУ Новоангарская СОШ	0	4,17	54,17	41,67
МБОУ Кулаковская СОШ	0	0	58,33	41,67
МБОУ Рыбинская ООШ	0	60	40	0
МБОУ Слюдрудничная ООШ	0	0	0	100

Результаты четвероклассников края по предмету «Окружающий мир» несколько ниже средних по краю по отметкам «2», «3», «4».

Распределения отметок по окружающему миру за 2022 и 2023 у.г.



Соответствие отметок за ВПР по окружающему миру и отметок по журналу

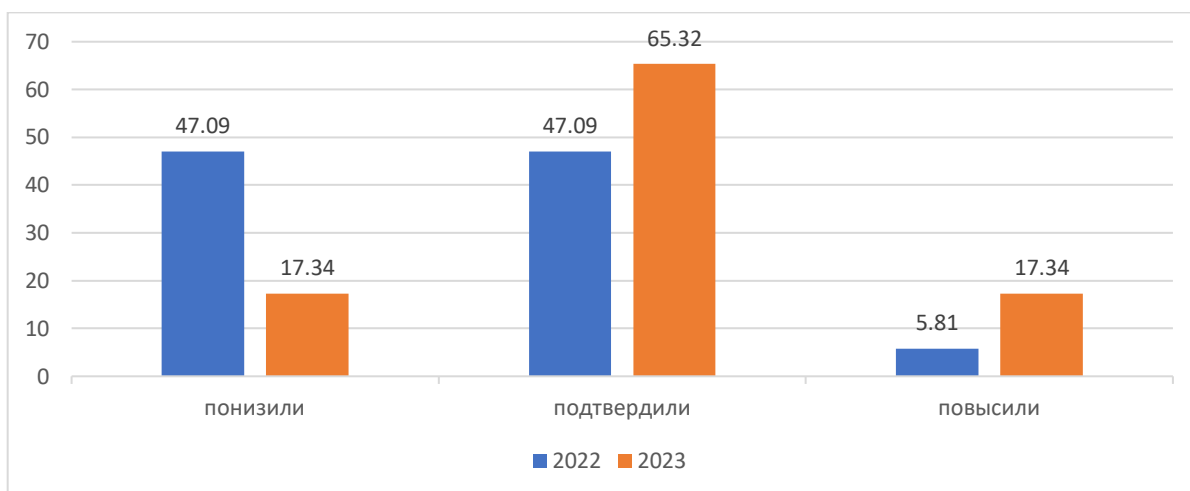


Таблица 9

	Понижили (отметка за ВПР ниже по журналу)		Подтвердили (отметка за ВПР соответствует по журналу)		Повысили (отметка за ВПР выше по журналу)		Всего ⁶	
	Кол-во участников	Доля в %	Кол-во участников	Доля в %	Кол-во участников	Доля в %	Кол-во участников	Доля в %
Красноярский край	4969	13,89	23211	64,88	7596	21,23	35782	100
Мотыгинский район	30	17,34	113	65,32	30	17,34	173	100
МБОУ Раздолинская СОШ	1	2,94	26	76,47	7	20,59	34	100
МБОУ Орджоникидзевская СОШ	0	0	6	66,67	3	33,33	9	100
МБОУ Машуковская СОШ	1	14,29	2	28,57	4	57,14	7	100
МБОУ Первомайская СОШ	1	7,69	11	84,62	1	7,69	13	100
МБОУ Мотыгинская СОШ №1	3	15,79	15	78,95	1	5,26	19	100
МБОУ Мотыгинская СОШ №2	9	27,27	19	57,58	5	15,15	33	100
МБОУ Кирсантьевская СОШ	1	50	1	50	0	0	2	100

⁶Приведены данные только по тем участникам, для которых введены отметки.

МБОУ Южно Енисейская СОШ	4	44,44	5	55,56	0	0	9	100
МБОУ Новоангарская СОШ	4	16,67	12	50	8	33,33	24	100
МБОУ Кулаковская СОШ	3	25	8	66,67	0	0	12	100
МБОУ Рыбинская ООШ	3	30	7	70	0	0	10	100
МБОУ Слюдрудничная ООШ	0	0	1	100	0	0	1	100

Около 83% учеников начальных классов Мотыгинского района подтвердили или повысили на ВПР ту оценку уровня их предметной подготовки, которая была отражена в классном журнале. 17% показали более низкий результат.

Таблица 10

Достижение планируемых результатов по предмету «Окружающий мир»

Проверяемые умения в соответствии с ФГОС	Макс. балл	Средний % выполнения ⁷	
		Красноярский край	Мотыгинский район
1. Овладение начальными сведениями о сущности и особенностях объектов, процессов и явлений действительности (природных, социальных, культурных, технических и др.); использование различных способов анализа, передачи информации в соответствии с познавательными задачами; в том числе умение анализировать изображения. Узнавать изученные объекты и явления живой и неживой природы; использовать знаковосимволические средства для	2	91,61	89,88
2. Использование различных способов анализа, организации, передачи и интерпретации информации в соответствии с познавательными задачами; освоение доступных способов изучения природы. Использовать знаковосимволические средства для решения задач; понимать информацию, представленную разными способами: словесно, в виде таблицы, схемы.	2	77,35	76,01

⁷ Вычисляется как отношение (в %) суммы всех набранных баллов за задание всеми участниками к произведению количества участников на максимальный балл за задание.

<p>3.1. Овладение начальными сведениями о сущности и особенностях объектов, процессов и явлений действительности (природных, социальных, культурных, технических и др.); овладение логическими действиями анализа, синтеза, обобщения, классификации по родовидовым признакам. Использовать готовые модели (глобус, карту, план) для объяснения явлений или описания свойств объектов; обнаруживать простейшие взаимосвязи между живой и неживой природой, взаимосвязи в живой природе.</p>	1	61,36	70,52
<p>3.2. Овладение начальными сведениями о сущности и особенностях объектов, процессов и явлений действительности (природных, социальных, культурных, технических и др.); овладение логическими действиями анализа, синтеза, обобщения, классификации по родовидовым признакам. Использовать готовые модели (глобус, карту, план) для объяснения явлений или описания свойств объектов; обнаруживать простейшие взаимосвязи между живой и неживой природой, взаимосвязи в живой природе.</p>	2	86,4	80,92
<p>3.3. Овладение начальными сведениями о сущности и особенностях объектов, процессов и явлений действительности (природных, социальных, культурных, технических и др.); овладение логическими действиями анализа, синтеза, обобщения, классификации по родовидовым признакам. Использовать готовые модели (глобус, карту, план) для объяснения явлений или описания свойств объектов; обнаруживать простейшие взаимосвязи между живой и неживой природой, взаимосвязи в живой природе.</p>	3	60,88	55,11
<p>4. Овладение начальными сведениями о сущности и особенностях объектов, процессов и явлений действительности; умение анализировать изображения. Узнавать изученные объекты и явления живой и неживой природы; использовать знаковосимволические средства, в том числе модели, для решения задач.</p>	2	77,46	74,28
<p>5. Освоение элементарных норм здоровьесберегающего поведения в природной и социальной среде. Понимать необходимость здорового образа жизни, соблюдения правил безопасного поведения; использовать знания о строении и функционировании организма человека для сохранения и укрепления своего здоровья.</p>	1	87,49	91,33

<p>6.1. Освоение доступных способов изучения природы (наблюдение, измерение, опыт); овладение логическими действиями сравнения, анализа, синтеза, установления аналогий и причинно-следственных связей, построения рассуждений; осознанно строить речевое высказывание в соответствии с задачами коммуникации. Вычленять содержащиеся в тексте основные события; сравнивать между собой объекты, описанные в тексте, выделяя 2-3 существенных признака; проводить несложные наблюдения в окружающей среде и ставить опыты, используя простейшее лабораторное оборудование; создавать и преобразовывать модели и схемы для решения задач.</p>	1	78,01	79,19
<p>6.2. Освоение доступных способов изучения природы (наблюдение, измерение, опыт); овладение логическими действиями сравнения, анализа, синтеза, установления аналогий и причинно-следственных связей, построения рассуждений; осознанно строить речевое высказывание в соответствии с задачами коммуникации. Вычленять содержащиеся в тексте основные события; сравнивать между собой объекты, описанные в тексте, выделяя 2-3 существенных признака; проводить несложные наблюдения в окружающей среде и ставить опыты, используя простейшее лабораторное оборудование; создавать и преобразовывать модели и схемы для решения задач.</p>	1	47,24	48,55
<p>6.3. Освоение доступных способов изучения природы (наблюдение, измерение, опыт); овладение логическими действиями сравнения, анализа, синтеза, установления аналогий и причинно-следственных связей, построения рассуждений; осознанно строить речевое высказывание в соответствии с задачами коммуникации. Вычленять содержащиеся в тексте основные события; сравнивать между собой объекты, описанные в тексте, выделяя 2-3 существенных признака; проводить несложные наблюдения в окружающей среде и ставить опыты, используя простейшее лабораторное оборудование; создавать и преобразовывать модели и схемы для решения задач.</p>	2	35,46	34,97
<p>7.1. Освоение элементарных правил нравственного поведения в мире природы и людей; использование знаковосимволических средств представления информации для создания моделей изучаемых объектов и процессов; осознанно строить речевое высказывание в соответствии с задачами коммуникации. Использовать знаково символические средства в том</p>	1	74,76	73,41

7.2. Освоение элементарных правил нравственного поведения в мире природы и людей; использование знаковосимволических средств представления информации для создания моделей изучаемых объектов и процессов; осознанно строить речевое высказывание в соответствии с задачами коммуникации.Использовать знаково символические средства, в том числе модели, для решения задач / выполнять правила безопасного	2	70,84	72,54
8К1. Овладение начальными сведениями о сущности и особенностях объектов, процессов и явлений действительности (социальных); осознанно строить речевое высказывание в соответствии с задачами коммуникации. Оценивать характер взаимоотношений людей в различных социальных группах.	1	87,98	85,55
8К2. Овладение начальными сведениями о сущности и особенностях объектов, процессов и явлений действительности (социальных); осознанно строить речевое высказывание в соответствии с задачами коммуникации. Оценивать характер взаимоотношений людей в различных социальных группах.	1	75,46	72,83
8К3. Овладение начальными сведениями о сущности и особенностях объектов, процессов и явлений действительности (социальных); осознанно строить речевое высказывание в соответствии с задачами коммуникации. Оценивать характер взаимоотношений людей в различных социальных группах.	1	54,3	49,71
9.1. Сформированность уважительного отношения к России, своей семье, культуре нашей страны, её современной жизни; готовность излагать свое мнение и аргументировать свою точку зрения; осознанно строить речевое высказывание в соответствии с задачами коммуникации. [Будут сформированы] основы гражданской идентичности, своей этнической принадлежности в форме осознания «Я» как члена семьи, представителя народа, гражданина России; осознавать свою неразрывную связь с разнообразными окружающими социальными группами.	1	93,28	94,8

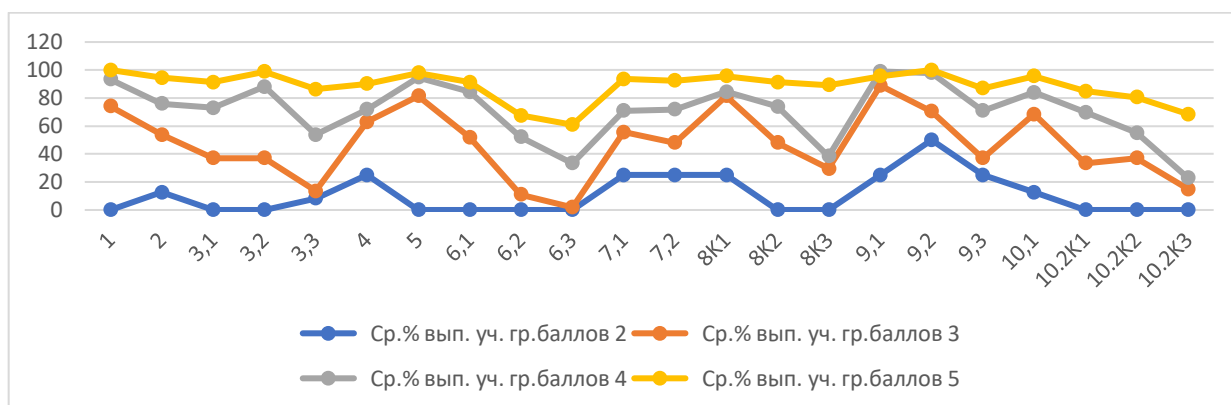
<p>9.2. Сформированность уважительного отношения к России, своей семье, культуре нашей страны, её современной жизни; готовность излагать свое мнение и аргументировать свою точку зрения; осознанно строить речевое высказывание в соответствии с задачами коммуникации. [Будут сформированы] основы гражданской идентичности, своей этнической принадлежности в форме осознания «Я» как члена семьи, представителя народа, гражданина России; осознавать свою неразрывную связь с разнообразными окружающими социальными группами.</p>	1	87,69	93,06
<p>9.3. Сформированность уважительного отношения к России, своей семье, культуре нашей страны, её современной жизни; готовность излагать свое мнение и аргументировать свою точку зрения; осознанно строить речевое высказывание в соответствии с задачами коммуникации. [Будут сформированы] основы гражданской идентичности, своей этнической принадлежности в форме осознания «Я» как члена семьи, представителя народа, гражданина России; осознавать свою неразрывную связь с разнообразными окружающими социальными группами.</p>	1	62,51	68,79
<p>10.1. Сформированность уважительного отношения к родному краю; осознанно строить речевое высказывание в соответствии с задачами коммуникации. [Будут сформированы] основы гражданской идентичности, своей этнической принадлежности в форме осознания «Я» как члена семьи, представителя народа, гражданина России; описывать достопримечательности столицы и родного края.</p>	2	82,95	82,95
<p>10.2К1. Сформированность уважительного отношения к родному краю; осознанно строить речевое высказывание в соответствии с задачами коммуникации. [Будут сформированы] основы гражданской идентичности, своей этнической принадлежности в форме осознания «Я» как члена семьи, представителя народа, гражданина России; описывать достопримечательности столицы и родного края.</p>	1	67,84	66,47
<p>10.2К2. Сформированность уважительного отношения к родному краю; осознанно строить речевое высказывание в соответствии с задачами коммуникации. [Будут сформированы] основы гражданской идентичности, своей этнической принадлежности в форме осознания «Я» как члена семьи, представителя народа, гражданина России; описывать достопримечательности столицы и родного края.</p>	1	65,15	57,8

10.2К3. Сформированность уважительного отношения к родному краю; осознанно строить речевое высказывание в соответствии с задачами коммуникации.	2	37,78	33,24
---	---	-------	-------

По 3 заданиям результаты учащихся Мотыгинского района более чем на 5 % ниже средних по краю. По 8 заданиям результаты в Мотыгинском районе немного выше краевых.

Диаграмма 9

Выполнение заданий группами участников ВПР по окружающему миру в Мотыгинском районе

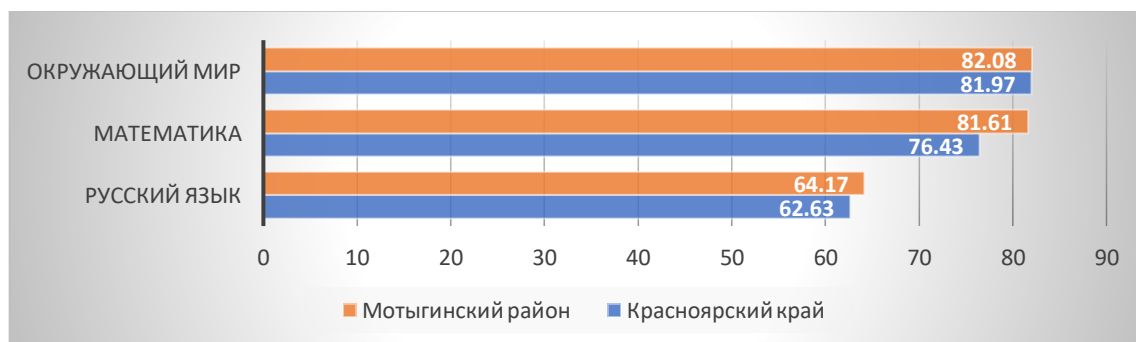


Представленные на диаграмме 9 данные говорят о том, что трудности разных групп учеников, кроме выполнивших работу на «отлично», связаны прежде всего с планированием экспериментов, с дефицитом представлений о мире профессий, природе, истории и экономике своего региона.

Выводы:

Сравнение распределения первичных баллов по трем работам в 4 классе (см. диаграммы 1, 4, 7) и распределение результатов по группам, соответствующим той или иной отметке (см. таблицы 2, 5, 8), говорит о том, что результаты учащихся Мотыгинского района в 2023 году практически совпадают в среднем по краю.

Доля хороших и отличных работ по всем предметам



Около 85% четвероклассников подтвердили или повысили на ВПР оценку своих

достижений по русскому языку. По математике доля таких учеников составляет 95%. По и окружающему миру 83%.

Однако по этим работам есть умения, которые были освоены младшими школьниками Мотыгинского района существенно (на 5% или более) хуже, чем в среднем по краю. С другой стороны, по ряду умений результаты района выше краевых. Это говорит о том, что трудности и дефициты четвероклассников района преобладают, чем у всех четвероклассников края.

Рекомендации ОО:

1. Рассмотреть результаты Всероссийских проверочных работ по русскому языку, математике и по окружающему миру МО.

2. Учителям – предметникам:

- Продолжить работу над повышением уровня качества знаний, прочности усвоения и осознанности материала учащимися.

- Особое внимание уделить коррекционной работе по темам, вызвавшим затруднения при выполнении.

- Провести индивидуальную работу по устранению пробелов в знаниях учащихся. - Довести до сведения родителей результаты проверочной работы.

Справку подготовил:
Ведущий специалист ОРОП
МКУ «Управление образования Мотыгинского
района»



Скобельцина А.В